



SLUŽBENI GLASNIK

GRADA KAŠTELA

| | | |
|-----------|--------------------------------------|-----------|
| GODINA 23 | Kaštel Sućurac, 21. veljače 2023. g. | BROJ 6/23 |
|-----------|--------------------------------------|-----------|

Sadržaj

GRADONAČELNIK:

1. Plan upravljanja pomorskim dobrom na području grada Kaštela za 2023. godinu.....2

GRADONAČELNIK

Na temelju članka 5. Uredbe o postupku davanja koncesijskog odobrenja na pomorskom dobru („Narodne novine“ broj 36/04, 63/08, 133/13 i 63/14) i članka 58. Statuta Grada Kaštela («Službeni glasnik Grada Kaštela» br. 09/09, 08/11, 06/13, 8/13-ispravak, 10/14, 14/16, 6/18, 3/20, 5/21 i 13/21-pročišćeni tekst), Gradonačelnik Grada Kaštela donosi

PLAN UPRAVLJANJA POMORSKIM DOBROM¹ NA PODRUČJU GRADA KAŠTELA ZA 2023. GODINU

1. UVODNE ODREDBE

Planom upravljanja pomorskim dobrom za 2023. godinu (u daljnjem tekstu: Plan) utvrđuje se sadržaj redovnog upravljanja pomorskim dobrom, sredstva za upravljanje pomorskim dobrom, popis djelatnosti koje se mogu obavljati na pomorskom dobru na području Grada Kaštela kao i mikrolokacije za obavljanje propisanih djelatnosti.

Vijeće za davanje koncesijskih odobrenja daje koncesijsko odobrenje za obavljanje djelatnosti na pomorskom dobru, koje ne isključuju niti ograničuju opću upotrebu pomorskog dobra.

Upravljanje pomorskim dobrom podrazumijeva održavanje, unaprjeđenje, brigu o zaštiti pomorskog dobra u općoj upotrebi kao i posebnu upotrebu, odnosno gospodarsko korištenje pomorskog dobra na temelju koncesije ili koncesijskog odobrenja.

Grad Kaštela je izradio Pravilnik za obavljanje djelatnosti na pomorskom dobru koje ne isključuju niti ograničuju opću upotrebu pomorskog dobra (u daljnjem tekstu: Pravilnik) objavljen u Službenom glasniku Grada Kaštela, broj 5/19 i 22/19, a koji je suglasan s Pravilnikom o gospodarskom korištenju, korištenju ili gradnji građevina i posebnoj upotrebi pomorskog dobra na području Splitsko-dalmatinske županije (KLASA: 021-04/17-02/163, URBROJ: 2181/1-01-17-1, "Službeni glasnik Splitsko-dalmatinske županije", broj 110/17).

2. PLAN REDOVNOG UPRAVLJANJA POMORSKIM DOBROM

U smislu ovoga Plana, pod redovitim upravljanjem pomorskim dobrom smatra se briga o zaštiti i održavanju pomorskog dobra u općoj uporabi.

Na komunalni red na dijelovima pomorskog dobra u općoj upotrebi i pod redovnim upravljanjem Grada Kaštela, odgovarajuće se primjenjuju propisi o komunalnom redu Grada Kaštela.

Kiosci i druge građevine gotove konstrukcije, tende, jednostavni podesti otvorenih terasa i slično, postavljeni u skladu s propisom kojim se uređuju jednostavne i druge građevine koje se mogu graditi na javnoj površini bez građevinske dozvole i glavnog projekta, a koji služe obavljanju djelatnosti na pomorskom dobru za čije obavljanje Vijeće za davanje koncesijskog odobrenja Grada Kaštela izdaje koncesijsko odobrenje u skladu s ovim Planom, mogu se na dijelovima pomorskog dobra u općoj upotrebi i pod redovnim upravljanjem Grada Kaštela, postavljati u skladu s propisima kojima se uređuje komunalno gospodarstvo Grada Kaštela, za čiji nadzor i provedbu su nadležni komunalni redari Grada Kaštela sukladno propisima o komunalnom gospodarstvu i građevinskoj inspekciji.

Nadzor građenja i provedbe zahvata u prostoru koji nisu građenje, a koji se obavljaju na dijelovima pomorskog dobra u općoj upotrebi i pod redovnim upravljanjem Grada Kaštela, obavljaju komunalni redari Grada Kaštela, u skladu sa svojim nadležnostima i ovlastima utvrđenim propisima o građevinskoj inspekciji.

Održavanje pomorskog dobra u općoj upotrebi provodi se sanacijom nastalih manjih oštećenja na pomorskom dobru, uređenjem plaža dohranom plažnog materijala na način da se ne mijenja granica kopnenog i morskog dijela pomorskog dobra, čišćenjem i odvozom smeća, postavljanjem posuda za odlaganje smeća na plažama, ograđivanje plaža plutajućim branama, postavljanjem tuševa i sl.

Ovlaštenik koncesijskog odobrenja dužan je pridržavati se propisa o komunalnom redu Grada Kaštela, na dijelu pomorskog dobra u općoj upotrebi i pod redovnim upravljanjem Grada Kaštela, na kojoj obavlja djelatnost sukladno važećem koncesijskom

¹ Sukladno članku 5. Uredbe o postupku davanja koncesijskog odobrenja na pomorskom dobru (NN broj 36/04, 63/08, 133/13, 63/14) Plan upravljanja pomorskim dobrom Općine/Grada mora biti usklađen sa županijskim godišnjim Planom upravljanja pomorskim dobrom u pogledu plana koncesioniranja i davanja koncesijskih odobrenja, o čemu nadležno tijelo u županiji daje potvrdu.

odobrenju izdanom od Vijeća za davanje koncesijskog odobrenja Grada Kaštela, a ako je za obavljanje te djelatnosti potrebna suglasnost lučke kapetanije glede sigurnosti plovidbe, tada i u skladu s izdanom suglasnosti nadležne lučke kapetanije temeljem koje mu je koncesijsko odobrenje izdano.

Ovlaštenik koncesijskog odobrenja dužan je održavati čistim i urednim dio pomorskog dobra u općoj upotrebi na kojem obavlja djelatnost temeljem važećeg koncesijskog odobrenja, sukladno propisima o komunalnom redu Grada Kaštela.

Nadzor nad provedbom ovoga Plana, u dijelu primjene propisa o komunalnom gospodarstvu i građevinskoj inspekciji, obavlja komunalni redar Grada Kaštela sukladno svojim nadležnostima i ovlastima određenim tim propisima.

Ukoliko komunalni redar Grada Kaštela prilikom obavljanja nadzora iz svoje nadležnosti, utvrdi da je povrijeđen propis iz nadležnosti drugog državnog tijela, dužan je o tome obavijestiti nadležno državno tijelo, a ako je povredom tih propisa počinjen i prekršaj, tada je nadležnom državnom tijelu dužan dostaviti obavijest o počinjenom prekršaju.

3. SREDSTVA ZA REDOVNO UPRAVLJANJE

Sredstva za upravljanje pomorskim dobrom:

- sredstva od naknada za koncesije na pomorskom dobru
- sredstva od naknada za koncesijsko odobrenje
- sredstva koja se osiguravaju u proračunu županije i grada za održavanje pomorskog dobra na području Grada Kaštela

Grad Kaštela u 2023. godini planira provesti plan ulaganja u pomorsko dobro kako slijedi:

| PLAN ULAGANJA U POMORSKO DOBRO | MIKROLOKACIJA ULAGANJA | PLANIRANI IZNOS (EUR) |
|---|--------------------------|-----------------------|
| Uređenje obalnog pojasa od luke Kaštel Stari do kule Cippico | Kaštel Stari/Kaštel Novi | 63.500,00 |
| Izgradnja betonskih pera za zaštitu plaže od erozivnog djelovanja u Kaštel Kambelovcu | Kaštel Kambelovac | 8.000,00 |
| Uređenje obalnog pojasa Kaštel Sućurac od Sokolane do Ulice don Ante Rubignonija | Kaštel Sućurac | 52.600,00 |
| Uređenje obalnog pojasa Kaštel Štafilić – Gabine | Kaštel Štafilić | 40.900,00 |
| Uređenje područja Kamp u Kaštel Gomilici | Kaštel Gomilica | 6.600,00 |
| Uređenje obalnog pojasa Kaštel Kambelovac – Poždorine | Kaštel Kambelovac | 66.000,00 |
| Uređenje obalnog pojasa Kaštel Kambelovac – od Poždorina do Bilajke | Kaštel Kambelovac | 20.000,00 |
| Uređenje obalnog pojasa Gojače u Kaštel Sućurcu | Kaštel Sućurac | 30.000,00 |
| Uređenje korita bujice Gorice od Ceste dr. F. Tuđmana do izljeva u more | Kaštel Sućurac | 83.000,00 |
| Oborinska odvodnja ulice Krknjač u Kaštel Sućurcu | Kaštel Sućurac | 6.600,00 |

NAPOMENA: Plan ulaganja s gore navedenim podacima daje se Lučkoj kapetaniji Split na suglasnost.

Pomorskim dobrom upravlja, vodi brigu o zaštiti i odgovara Republika Hrvatska neposredno putem jedinica lokalne samouprave. Pod upravljanjem pomorskim dobrom podrazumijeva se održavanje, unapređenje, briga o zaštiti pomorskog dobra u općoj upotrebi, te posebna upotreba ili gospodarsko korištenje pomorskog dobra na temelju koncesije ili koncesijskog odobrenja. O dijelu pomorskog dobra u općoj upotrebi koji se nalazi na njenom području, vodi brigu o zaštiti i održava jedinica lokalne samouprave.

Upravljanje pomorskim dobrom može biti redovno i izvanredno. Redovno upravljanje obavlja se sukladno godišnjem planu. Redovno upravljanje pomorskim dobrom smatra se briga o zaštiti i održavanju pomorskog dobra u općoj upotrebi.

Izvanredno upravljanje obuhvaća sanaciju pomorskog dobra izvan luka nastalu uslijed izvanrednih događaja i izrada prijedloga granice pomorskog dobra i njezina provedba.

O redovnom upravljanju pomorskim dobrom vode brigu jedinice lokalne samouprave, a o izvanrednom upravljanju jedinice područje (regionalne) samouprave.

4. POPIS DJELATNOSTI IZ JEDINSTVENOG POPISA DJELATNOSTI NA POMORSKOM DOBRU KOJE SE MOGU OBAVLJATI NA PODRUČJU GRADA KAŠTELA

Na pomorskom dobru na području Grada Kaštela, a kojim upravlja Grad Kaštela, utvrđuju se sljedeće djelatnosti na morskoj obali, unutrašnjim morskim vodama i teritorijalnom moru RH:

- iznajmljivanje sredstava (brodica na motorni pogon, jedrilica i brodica na vesla, skuter, sredstvo za vuču – banana, tuba, guma, skije, padobran i sl., daska za jedrenje, sandolina, padalina, pribor i oprema za ronjenje i kupanje);
- ugostiteljstvo i trgovina (kiosk, prikolica, montažni objekt do 12 m², pripadajuća terasa objekta, štand – rukotvorine, igračke, suveniri i sl., ambulatna prodaja – škrinja, aparati za sladoled i sl.;
- komercijalno-rekreacijski sadržaji (jumping, aqua park, zabavni sadržaji, suncobrani, ležaljke, kulturne, komercijalne, zabavne i športske priredbe, snimanje komercijalnog programa, reklamiranje, slikanje, fotografiranje), štand za masažu i sl. djelatnosti;

Sve količine sredstava za iznajmljivanje moraju biti izražene sukladno obračunskoj jedinici određenoj u Prilogu 1B, Tablici 2. Uredbe o postupku davanja koncesijskog odobrenja na pomorskom dobru („Narodne novine“ broj 36/04 i 63/08, 133/13 i 63/2014).

5. MIKROLOKACIJE ZA OBAVLJANJE DJELATNOSTI²

5.1. Djelatnost iznajmljivanja sredstava ovoga Plana mogu se obavljati na mikrolokacijama kako slijedi:

| SREDSTVO | MIKROLOKACIJA (opisno, kat.čest.) | KOLIČINA | ROK ³ |
|---|--|-----------|------------------|
| Brodica na motorni pogon | | | |
| Jedrilica, brodica na vesla | | | |
| Skuter/dječji skuter⁴ | | | |
| | 1. Kaštel Kambelovac, Tamaris, čest.zem. 754/2 k.o. K.Kambelovac | 2 plovila | 1 godina |
| | 2. Kaštel Stari, zapadni (prvi) nasip, čest.zem. 1677/6 k.o. K.Stari | 2 plovila | 1 godina |
| | 3. Kaštel Stari, Vinalko, č.z. 1886/4 k.o. K. Stari | 2 plovila | 1 godina |
| | 4. Kaštel Štafilić, Gabine, čest.zem. 2482/1 k.o. K.Štafilić | 1 plovilo | 1 godina |

² Sukladno članku 8. stavak 6. Uredbe o postupku davanja koncesijskog odobrenja na pomorskom dobru („Narodne novine“ broj 36/04, 63/08, 133/13, 63/14) kada se zahtjev za Odobrenje odnosi na posebno zaštićene prirodne vrijednosti na pomorskom dobru, Vijeće može dati Odobrenje nakon što ishodi suglasnost ministarstva nadležnog za poslove zaštite prirode.

³ Vremenski rok na koji se dodjeljuje koncesijsko odobrenje.

⁴ Sukladno članku 8. stavak 2. Uredbe o postupku davanja koncesijskog odobrenja na pomorskom dobru („Narodne novine“ broj 36/04, 63/08, 133/13, 63/14) Vijeće je po službenoj dužnosti dužno zatražiti suglasnost nadležne lučke kapetanije s naslova sigurnosti plovidbe za obavljanje djelatnosti.

| | | | |
|---|--|---------------------------|----------|
| | | | |
| Sredstvo za vuču s opremom⁵ | 1. Kaštel Lukšić, Glavica, č.z. 1914 k.o. K. Lukšić (zapadno) | 1 (pojedinačno do 300 Kw) | 1 godina |
| Daska za jedrenje, sandolina, pedalina i sl. | 1. Kaštel Kambelovac, Baletna škola, č.z. 1806 k.o. Kaštel Kambelovac | 2 komada | 1 godina |
| | 2. Kaštel Lukšić, Glavica, č.z. 1914 k.o. K. Lukšić | 2 komada | 1 godina |
| | 3. Kaštel Lukšić, Palace, čest.zem. 22 k.o. K.Lukšić | 2 komada | 1 godina |
| | 4. Kaštel Stari, zapadni (prvi) nasip, čest.zem. 1677/6 k.o. K.Stari | 2 komada | 1 godina |
| | 5. Kaštel Stari, č.z. 1950/4 ispod č.zgr. 411 k.o. Kaštel Stari | 4 komada | 1 godina |
| | 6. Kaštel Štafilić, Banovina, čest.zem. 2310 k.o. K.Štafilić | 2 komada | 1 godina |
| | 7. Kaštel Štafilić, Stari Resnik, dio čest.zem. 2064/2, ispod čest.zem. 1639 do 1648 k.o. K.Štafilić | 5 komada | 1 godina |
| | | 2 komada | 1 godina |
| Podmornica⁶ | - | - | - |
| Pribor i oprema za ronjenje, kupanje i sl. | 1. Kaštel Stari, dio čest.zem. 1950/4, južno od čest.zgr. 411 k.o. K. Stari | 1 komad | 1 godina |

5.2. Djelatnost ugostiteljstva i trgovine ovoga Plana mogu se obavljati na mikrolokacijama kako slijedi:

⁵ Sukladno članku 8. stavak 2. Uredbe o postupku davanja koncesijskog odobrenja na pomorskom dobru („Narodne novine“ broj 36/04, 63/08, 133/13, 63/14) Vijeće je po službenoj dužnosti dužno zatražiti suglasnost nadležne lučke kapetanije s naslova sigurnosti plovidbe za obavljanje djelatnosti.

⁶ Sukladno članku 8. stavak 2. Uredbe o postupku davanja koncesijskog odobrenja na pomorskom dobru („Narodne novine“ broj 36/04, 63/08, 133/13, 63/14) Vijeće je po službenoj dužnosti dužno zatražiti suglasnost nadležne lučke kapetanije s naslova sigurnosti plovidbe za obavljanje djelatnosti.

| SREDSTVO | MIKROLOKACIJA (opisno, kat.čest.) | KOLIČINA | ROK ⁷ |
|---|--|-----------------------|------------------|
| Kiosk, prikolice montažni objekti do 12 m²; | 1. Kaštel Gomilica, Marina, čest.zem.1428/1 k.o. K.Gomilica | 3 (paušal) | 1 godina |
| | | 1 (paušal) | 1 godina |
| | 2. Kaštel Gomilica, Torac, čest.zem. 398 k.o. Kaštel Gomilica | | |
| | 3. Kaštel Gomilica, Torac, čest.zem. 399 k.o. Kaštel Gomilica | 1 (paušal) | 1 godina |
| | 4. Kaštel Lukšić, Poštanski, čest.zem. 240/1 k.o. Kaštel Lukšić | 1 (paušal) | 1 godina |
| | 5. Kaštel Lukšić, Palace, čest.zem. 23/1 k.o. K.Lukšić | 2 (paušal) | 1 godina |
| | 6. Kaštel Štafilić, Bile, čest.zem. 2065 k.o. K.Štafilić (zapadno) | | |
| | 7. Kaštel Štafilić, Stari Resnik, dio čest.zem. 2064/2, ispod čest.zem. 1639 do 1648 k.o. K.Štafilić | 1 (paušal) | 1 godina |
| | | 1 (paušal) | 1 godina |
| Pripadajuća terasa objekta - izraziti u m² | 1. Kaštel Sućurac, Sokolana, čest.zem. 6867/1 k.o. Kaštel Sućurac | 100 m ² | 1 godina |
| | 2. Kaštel Gomilica, Marina, čest.zem. 1428/1 k.o. K.Gomilica | 150 m ² | 1 godina |
| | 3. Kaštel Gomilica, Torac, čest.zem. 398 k.o. K.Gomilica | 40 m ² | 1 godina |
| | 4. Kaštel Lukšić, Poštanski, čest.zem. 240/1 k.o. Kaštel Lukšić | | |
| | 5. Kaštel Lukšić, Poštanski, č.z. 240/5 k.o. Kaštel Lukšić | 70 m ² | 1 godina |
| | 6. Kaštel Lukšić, Ostrog, č.z. 1851/1 k.o. Kaštel Lukšić | 50 m ² | 1 godina |
| | | | |
| | 7. Kaštel Lukšić, Mala mora, čest.zem. 1791/47, ispred kat.čest.zem. 9/3 k.o. K.Lukšić | 300 m ² | 1 godina |
| | 8. Kaštel Lukšić, Palace, čest.zem. 23/1, k.o. Kaštel Lukšić | 111,30 m ² | 1 godina |
| | 9. Kaštel Stari, zapadni (prvi) nasip, čest.zem. 1677/6 i 1950/4 k.o. K.Stari | | |
| | 10. Kaštel Stari, Vinalko, čest.zem. 1886/4 k.o. K.Stari | 60 m ² | 1 godina |
| 11. Kaštel Stari, riva, čest.zem. 2000/2, zapadno od | | | |

⁷ Vremenski rok na koji se dodjeljuje koncesijsko odobrenje.

| | | |
|---|----------|----------|
| kat.čest.zgr. 321 k.o. K.Stari | 63 m2 | 1 godina |
| 12. Kaštel Stari, riva, čest.zem. 2000/2, ispod čest.zgr. 92/2 k.o. K.Stari | 100 m2 | 1 godina |
| 13. Kaštel Stari, riva, čest.zem. 2000/2, ispod čest.zgr. 91 k.o. Kaštel Stari | 60 m2 | 1 godina |
| 14. Kaštel Stari, riva, čest.zem. 2000/2, ispod čest.zgr. 86 k.o. Kaštel Stari | 40 m2 | 1 godina |
| 15. Kaštel Stari, riva, čest.zem. 2000/2, ispod čest.zgr. 69 k.o. Kaštel Stari | 72 m2 | 1 godina |
| 16. Kaštel Stari, riva, čest.zem. 2000/2, ispod čest.zgr. 38 k.o. Kaštel Stari | 56 m2 | 1 godina |
| 17. Kaštel Stari, riva, čest.zem. 2000/2, ispod čest.zgr. 35 k.o. Kaštel Stari | 86,40 m2 | 1 godina |
| 18. Kaštel Stari, riva, čest.zem. 2000/2, ispod čest.zgr. 34/2 i 34/1 k.o. Kaštel Stari | 70,40 m2 | 1 godina |
| 19. Kaštel Stari, riva, čest.zem. 1887/4, ispod čest.zgr. 10/1 k.o. Kaštel Stari | 60 m2 | 1 godina |
| 20. Kaštel Stari, riva, čest.zem. 1887/4, ispod čest.zgr. 9/1 k.o. Kaštel Stari | 57 m2 | 1 godina |
| 21. Kaštel Stari, riva, čest.zem. 1887/3, ispod čest.zgr. 7/2 i 7/1 k.o. Kaštel Stari | 63 m2 | 1 godina |
| | 60 m2 | 1 godina |
| 22. Kaštel Stari, riva, čest.zem. 1887/3, ispod čest.zgr. 4 k.o. Kaštel Stari | 50 m2 | 1 godina |
| 23. Kaštel Stari, riva, čest.zem. 1887/3, ispod čest.zgr. 1/3 i 1/5 k.o. Kaštel Stari | | |
| 24. Kaštel Novi, riva, čest.zem. 27/2, ispod čest.zgr. 131/1 k.o. Kaštel Novi | 50m2 | 1 godina |
| 25. Kaštel Novi, riva, čest.zem. 28/2, ispod čest.zgr. 290/2 Kaštel Novi | 50 m2 | 1 godina |
| 26. Kaštel Novi, riva, čest.zem. 28/2, ispod čest.zgr. 399 k.o. Kaštel Novi | 50m2 | 1 godina |
| 27. Kaštel Novi, riva, čest.zem. 27/2 i 28/2, ispod čest.zgr. 276/2 k.o. Kaštel Novi | 30 m2 | 1 godina |
| 28. Kaštel Štafilić, riva, čest.zem. 2995/6, ispod čest.zgr. 3195 k.o. Kaštel Novi | | |

| | | | |
|--|---|--------------------|----------|
| | 29. Kaštel Štafilić, riva, čest.zem. 2995/6, ispod čest.zgr. 3196 k.o. Kaštel Novi | 30 m ² | 1 godina |
| | 30. Kaštel Štafilić, Bile, čest.zem. 2065 k.o. K.Štafilić (zapadno) | 60 m ² | 1 godina |
| | 31. Kaštel Štafilić, Stari Resnik, dio čest.zem. 2064/2, ispod čest.zem. 1639 do 1648 k.o. K.Štafilić | 100 m ² | 1 godina |
| | | 100 m ² | 1 godina |
| | | 20 m ² | 1 godina |
| | | 100 m ² | 1 godina |
| Štand (rukotvorine, igračke, suvenir i sl) | 1. Kaštel Gomilica, Giričić, čest.zem. 1427/2 k.o. K.Gomilica (štandovi) | 2 (paušal) | 1 godina |
| | 2. Kaštel Gomilica, Marina, čest.zem. 1428/1 k.o. K.Gomilica | 2 (paušal) | 1 godina |
| | 3. Kaštel Lukšić, Glavica, č.z. 1852/2 k.o. K. Lukšić | 1 (paušal) | 1 godina |
| | 4. Kaštel Stari, Vinalko, čest.zem. 1886/4 k.o. K.Stari | | |
| | 5. Kaštel Stari, riva, čest.zem. 2000/2 k.o. Kaštel Stari (info pultovi) | 1 (paušal) | 1 godina |
| | | 4 (paušal) | 1 godina |
| | 6. Kaštel Stari, riva, čest.zem. 1887/3 k.o. Kaštel Stari (štandovi) | | |
| | 7. Kaštel Novi, riva čest.zem. 27/2 k.o. Kaštel Novi (info pultovi) | 9 (paušal) | 1 godina |
| | 8. Kaštel Štafilić, riva, čest.zem. 2995/1 k.o. Kaštel Štafilić (info pultovi i štandovi) | 4 (paušal) | 1 godina |
| | 9. Kaštel Štafilić, Gabine, čest.zem. 2482/1 k.o. Kaštel Štafilić | 3 (paušal) | 1 godina |
| | | 1 (paušal) | 1 godina |
| Ambulantna prodaja (škrinja, aparati za sladoled i sl.) | 1. Kaštel Gomilica, Marina, čest.zem. 1428/1 k.o. K.Gomilica | 2 (paušal) | 1 godina |
| | 2. Kaštel Kambelovac, Tamaris, čest.zem. 754/2 k.o. | 1 (paušal) | 1 godina |

| | | |
|---|------------|----------|
| K.Kambelovac | | |
| 3. Kaštel Lukšić, Poštanski, čest.zem. 240/2 k.o. K.Lukšić | 1 (paušal) | 1 godina |
| 4. Kaštel Lukšić, Glavica, č.z. 1852/2 k.o. K. Lukšić | | |
| 5. Kaštel Lukšić, Palace, čest.zem. 23/1 k.o. K.Lukšić | 2 (paušal) | 1 godina |
| 6. Kaštel Stari, zapadni (prvi) nasip, čest.zem. 1677/6 k.o. K.Stari | 3 (paušal) | 1 godina |
| 7. Kaštel Stari, Vinalko, č.z. 1886/4 k.o. K. Stari | | |
| 8. Kaštel Štafilić, riva, čest.zem. 2995/6, ispod čest.zgr. 3186 k.o. Kaštel Novi | 1 (paušal) | 1 godina |
| 9. Kaštel Štafilić, Bile, čest.zem. 2065 k.o. K.Štafilić (istočno) | 1 (paušal) | 1 godina |
| | 2 (paušal) | 1 godina |

NAPOMENA br.1: U članku 2. stavak 2. Pravilnika o jednostavnim i drugim građevinama i radovima („Narodne novine“, broj 112/2017, 34/18, 36/19, 98/19 i 31/20) je propisano:

„(2) Bez građevinske dozvole i glavnog projekta u skladu s odlukom nadležnog tijela jedinice lokalne samouprave prema propisima kojima se uređuje komunalno gospodarstvo na javnoj površini može se graditi:

1. Kiosk i druga građevina gotove konstrukcije tlocrtna površine do 15 m² u skladu s tipskim projektom za kojega je doneseno rješenje na temelju članka 77. Zakona o gradnji ili tehnička ocjena sukladno posebnom zakonu;“

NAPOMENA br.2: U članku 14. stavak 2. Zakona o ugostiteljskoj djelatnosti („Narodne novine“, broj 85/15, 121/16, 99/18, 25/19, 98/19, 32/20 i 42/20) propisano je kako ugostiteljski objekti u kiosku, nepokretnom vozilu, na klupi, kolicima i sličnim napravama opremljenim za pružanje usluga ne mogu biti na udaljenosti manjoj od 100 m od postojećeg ugostiteljskog objekta u građevini ili poslovnom prostoru.

Ukoliko podnositelj postavi zahtjev za izdavanje koncesijskog odobrenja za kiosk i pripadajuću terasu na vremenski rok od 5 godina, isti je u obvezi, u svrhu ishođenja posebne potvrde nadležnog tijela u županiji, zahtjevu priložiti tipski projekt za kojega je doneseno rješenje na temelju članka 77. Zakona o gradnji ili tehnička ocjena sukladno posebnom zakonu, te idejno rješenje uređenja terase.

Za čišćenje lokacije i odvoz otpada sa lokacije na kojoj se obavlja odobrena djelatnost plaća se naknada komunalnom poduzeću ZELENO I MODRO, d.o.o. sukladno cjeniku.

Svi plažni objekti moraju dostaviti rješenja o minimalnim uvjetima pružanja usluga i prema njima raditi te snositi troškove čistača. Ugostiteljske štekate nije dozvoljeno izgraditi zidanjem ili nasipavanjem podloge kao što nije dozvoljeno ni ukopavanjem mijenjati zatečenu podlogu. Ugostiteljski štekat može biti izrađen samo na montažno-demontažni način od drvene konstrukcije.

5.3. Djelatnosti komercijalno-rekreacijskog sadržaja ovog Plana mogu se obavljati na mikrolokacijama kako slijedi:

| SREDSTVO | MIKROLOKACIJA (opisno, kat.čest.) | KOLIČINA | ROK ^{*8} |
|--|---|------------------------------------|-------------------|
| Jumping | - | - | - |
| Aqua park i drugi morski sadržaji | 1. Kaštel Kambelovac, Baletna škola, čest.zem. 1806 k.o. K.Kambelovac | 1 (paušal) | 1 godina |
| | 2. Kaštel Lukšić, Glavica, č.z. 1914 k.o. K. Lukšić | 1 (paušal) | 1 godina |
| | 3. Kaštel Stari, zapadni (prvi) nasip, čest.zem. 1677/6 k.o. K.Stari | 1 (paušal) | 1 godina |
| | 4. Kaštel Štafilić, Gabine, č.z. 2482/1 k.o. Kaštel Štafilić | 1 (paušal) | 1 godina |
| Zabavni sadržaji | 1. Kaštel Gomilica, Marina, čest.zem. 1428/1 k.o. K.Gomilica | 4 komada | 1 godina |
| | 2. Kaštel Stari, zapadni (prvi) nasip, čest.zem. 1677/6 k.o. K.Stari | 5 komada | 1 godina |
| Suncobrani | 1. Kaštel Gomilica, Marina, čest.zem. 1428/1 k.o. K.Gomilica | 30 po komadu | 1 godina |
| | 2. Kaštel Gomilica, Torac, čest.zem. 398 k.o. K.Gomilica | 20 po komadu | 1 godina |
| | 3. Kaštel Kambelovac, Baletna škola, čest.zem. 1806 k.o. K.Kambelovac | 20 po komadu | 1 godina |
| | 4. Kaštel Lukšić, Poštanski, čest.zem. 240/3 k.o. K.Lukšić | 20 po komadu | 1 godina |
| | 5. Kaštel Lukšić, Glavica, č.z. 1914 k.o. K. Lukšić (zapadno) | 20 po komadu | 1 godina |
| | 6. Kaštel Lukšić, Glavica, č.z. 1914 k.o. K. Lukšić (istočno) | 20 po komadu | 1 godina |
| | 7. Kaštel Lukšić, Palace, čest.zem. 22 k.o. K.Lukšić | istok 15 komada zapad 15 komada | 1 godina |
| | 8. Kaštel Stari, istočni (drugi) nasip, čest.zem. 1950/4 k.o. K.Stari | 30 po komadu | 1 godina |
| | 9. Kaštel Stari, zapadni (prvi) nasip, čest.zem. 1677/6 k.o. K.Stari | 30 po komadu | 1 godina |
| | 10. Kaštel Štafilić, Gabine, čest.zem. 2482/1 k.o. | | 1 godina |

⁸ Vremenski rok na koji se dodjeljuje koncesijsko odobrenje.

| | | | |
|-----------------|---|------------------------------------|----------|
| | K.Štafilić | 30 po komadu | |
| | 11. Kaštel Štafilić, Banovina, čest.zem. 2310 k.o. K.Štafilić | 30 po komadu | 1 godina |
| | 12. Kaštel Štafilić, Bile, čest.zem. 2065 k.o. K.Štafilić (istočno) | 20 po komadu | 1 godina |
| | 13. Kaštel Štafilić, Stari Resnik, dio čest.zem. 2064/2, ispod čest.zem. 1639 do 1648 k.o. K.Štafilić | 30 po komadu | 1 godina |
| | | | 1 godina |
| Ležaljke | 1. Kaštel Gomilica, Marina, čest.zem. 1428/1 k.o. K.Gomilica | 30 po komadu | 1 godina |
| | 2. Kaštel Gomilica, Torac, čest.zem. 398 k.o. K.Gomilica | 20 po komadu | 1 godina |
| | 3. Kaštel Kambelovac, Baletna škola, čest.zem. 1806 k.o. K.Kambelovac | 20 po komadu | 1 godina |
| | 4. Kaštel Lukšić, Poštanski, čest.zem. 240/3 k.o. K.Lukšić | 20 po komadu | 1 godina |
| | 5. Kaštel Lukšić, Glavica, č.z. 1914 k.o. K. Lukšić (zapadno) | 20 po komadu | 1 godina |
| | 6. Kaštel Lukšić, Glavica, č.z. 1914 k.o. K. Lukšić (istočno) | 20 po komadu | 1 godina |
| | 7. Kaštel Lukšić, Šoulavy, čest.zem. 18/3 k.o. Kaštel Lukšić | 10 po komadu | 1 godina |
| | 8. Kaštel Lukšić, Palace, čest.zem. 22 k.o. K.Lukšić | istok 15 komada zapad 15 komada | 1 godina |
| | 9. Kaštel Stari, istočni (drugi) nasip, čest.zem. 1950/4 k.o. K.Stari | 30 po komadu | |
| | 10. Kaštel Stari, zapadni (prvi) nasip, čest.zem. 1677/6 k.o. K.Stari | 30 po komadu | 1 godina |
| | 11. Kaštel Štafilić, Gabine, čest.zem. 2482/1 k.o. K.Štafilić | 30 po komadu | 1 godina |
| | 12. Kaštel Štafilić, Banovina, čest.zem. 2310 k.o. K.Štafilić | 30 po komadu | 1 godina |
| | 13. Kaštel Štafilić, Bile, čest.zem. 2065 k.o. K.Štafilić (istočno) | 20 po komadu | 1 godina |
| | 14. Kaštel Štafilić, Stari Resnik, dio čest.zem. 2064/2, ispod čest.zem. 1639 do 1648 k.o. K.Štafilić | | 1 godina |

| | | | |
|--|---|--------------|----------|
| | | 30 po komadu | 1 godina |
| Kulturne, komercijalne, zabavne i športske priredbe (obračunska jedinica po m2/dan) | 1. Kaštel Sućurac, otok Barbarinac, čest.zem. 8217 k.o. K.Sućurac | Do 300 m2 | 1 godina |
| Snimanje komercijalnog programa i sadržaja | - | - | - |
| Slikanje i fotografiranje | 1. Kaštel Gomilica, Marina, čest.zem. 1428/1 k.o. K.Gomilica | 1 (paušal) | 1 godina |
| | 2. Kaštel Stari, riva, čest.zem. 1887/3 k.o. Kaštel Stari | 1 (paušal) | 1 godina |

Ležaljke moraju biti udaljene od 2 do 4 metra od mora. Ležaljke jednog koncesionara od ležaljki drugog koncesionara moraju biti udaljene 10 metara. Ležaljke i ostala oprema ne smije ometati korištenje plaže kao općeg dobra, nego moraju biti složeni na jednom mjestu te se tek na zahtjev korisnika mogu postaviti na za to predviđeno mjesto na plaži.

Zabavni sadržaj – masažni program, mora biti smješteni u kompletno opremljen prostor za masažu s paviljonom koji ima montažno-demontažnu drvenu podlogu i stupove vezane za istu podlogu s pergolom izvedenom od bež tkanine koja nije nategnuta kao i bočnim stranama izvedenim od bež tkanine poput zavjese i masažnim stolom . Dimenzije paviljona za masažu su 300*300*270cm (D*Š*V).

NAPOMENA: Na dijelu pomorskog dobra koje je utvrđeno kao lučko područje niti na dijelu pomorskog dobra koje je dano u koncesiju ne može se dati koncesijsko odobrenje.

6. PLAĆANJE NAKNADE ZA DAVANJE KONCESIJSKOG ODOBRENJA

Godišnji iznos naknade za davanje koncesijskog odobrenje korisnik je u obvezi uplatiti u cijelosti u korist gradskog proračuna Grada Kaštela u roku od 15 (petnaest) dana od poziva Vijeća za uplatu određenog godišnjeg iznosa na ime naknade za Odobrenje. Nakon izvršene uplate koncesijsko odobrenje (rješenje) će se ovjeriti i dostaviti korisniku.

Ukoliko se podnositelj zahtjeva ogлуši o poziv Vijeća za uplatu naknade, te započne s obavljanjem djelatnosti, istom će se dostaviti koncesijsko odobrenje s uputom o obvezi plaćanja određenog iznosa naknade u cijelosti u roku od petnaest dana od dana pravomoćnosti koncesijskog odobrenja – rješenja. Preslik pravomoćnog koncesijskog odobrenja dostavlja se i Upravnom odjelu za financije, javnu nabavu i naplatu prihoda Grada Kaštela.

7. ZAKLJUČNE ODREDBE

Postupak davanja koncesijskog odobrenja na pomorskom dobru, visina naknade za davanje koncesijskog odobrenja i djelatnosti za koje se može dati koncesijsko odobrenje propisani su Uredbom o postupku davanja koncesijskog odobrenja na pomorskom dobru („Narodne novine“ broj 36/04 i 63/08, 133/13 i 63/2014).

Koncesijsko odobrenje za obavljanje djelatnosti na pomorskom dobru Općine/Grada izdaje Vijeće za dodjelu koncesijskih odobrenja na temelju zahtjeva. Podnositelj zahtjeva za davanje Odobrenja može biti svaka pravna ili fizička osoba, vlasnik obrta registrirana za obavljanje djelatnosti za koju traži Odobrenje.

Podnositelj zahtjeva dužan je zahtjevu obavezno priložiti:

1. Dokaz o registraciji djelatnosti za koju traži davanje koncesijskog odobrenja (izvod iz sudskog registra trgovačkog suda, obrtnicu, izvod iz registra udruga ili odobrenje nadležnog tijela za obavljanje djelatnosti).
2. Dokaz o vlasništvu sredstava s kojima obavlja djelatnost na pomorskom dobru.
3. Dokaz o pravnoj osnovi korištenja sredstva koja nisu u vlasništvu podnositelja zahtjeva.
4. Dokaz o sposobnosti brodice/broda za plovidbu (samo u slučajevima kada se koncesijsko odobrenje traži za obavljanje brodicom/brodom).
5. Presliku i skicu područja (mikrolokacije) s površinom na koju se odnosi zahtjev.
6. Potvrdu upravnog odjela Grada Kaštela i komunalnog poduzeća Zeleno i modro d.o.o., o nepostojanju dugovanja tražitelja koncesijskog odobrenja i navedenu potvrdu za sve povezane fizičke i pravne osobe sa tražiteljem koncesijskog odobrenja.
7. Izjava kojom se daje suglasnost komunalnom redaru Grada Kaštela za uklanjanje i odvoz na deponij svih predmeta i stvari bez provedenog upravnog postupka, ukoliko se nalaze izvan odobrene lokacije, koje se nalaze na lokaciji nakon isteka ili ukidanja koncesijskog odobrenja te ukoliko se na mikrolokaciji postavljaju predmeti i stvari koje nisu odobrene koncesijskim odobrenjem.
8. Izjava ovjerena kod javnog bilježnika, u smislu ovršne isprave, kojom podnositelj zahtjeva daje suglasnost da se može provesti prisilna ovrha uklanjanja naprava i opreme koju koristi za obavljanje djelatnosti, odnosno vraćanja pomorskog dobra u prvobitno stanje, te prisilna ovrha na svim njegovim računima i njegovoj cjelokupnoj pokretnoj i nepokretnoj imovini, a radi naplate dospjelih, a neplaćenih naknada za davanje koncesijskog odobrenja ili eventualnih naknada štete, te eventualnih troškova ovrhe.

Koncesijsko odobrenje daje se na vremenski rok od 1 (jedne) kalendarske godine. Iznimno, koncesijsko odobrenje može se dati na vremenski rok dulji od 1 (jedne) godine, a najviše do 5 (pet) godina. Rok se određuje na kalendarske (nedjeljive) godine. Sukladno članku 8. Uredbe o postupku davanja koncesijskog odobrenja na pomorskom dobru („Narodne novine“ broj 36/04 i 63/08, 133/13 i 63/2014) iznimno, kada se Odobrenje daje na vremenski rok dulji od 1 godine, a za obavljanje djelatnosti potrebna je mikrolokacija na pomorskom dobru, Vijeće je dužno prethodno ishoditi posebnu potvrdu nadležnog tijela u županiji, kojom se potvrđuje da za vrijeme na koje se daje odobrenje neće biti pokrenut postupak koncesioniranja.

U neposrednoj blizini postojećih koncesija ne mogu se planirati, odnosno odobravati obavljanje gospodarskih djelatnosti koje bi ugrozile obavljanje gospodarskih djelatnosti na području postojećih koncesija.

Nakon što je utvrđeno da pojedini zahtjev za dodjelu koncesijskog odobrenja sadrži sve potrebno, pristupa se odlučivanju o dodjeli koncesijskog odobrenja.

- Vijeće za izdavanje koncesijskih odobrenja razmatrat će prispjele zahtjeve za davanje koncesijskih odobrenja u koliko je podnositelj zahtjeva uredno podmirio svoje obaveze prema Gradu Kaštela i prema tvrtkama u vlasništvu/suvlasništvu Grada, obveze iz prethodne godine vezano za postupak izdavanja koncesijskih odobrenja te ukoliko nije gospodarski koristio pomorsko dobro bez pravne osnove i /ili uzrokovao štetu na pomorskom dobru, ukoliko prethodno ne plati naknadu štete zbog stjecanja bez osnove, s tim da visina naknade štete ne može biti manja od naknade za koncesijsko odobrenje, koju bi bio dužan platiti nositelj koncesijskog odobrenja da pomorsko dobro koristi na temelju valjane pravne osnove (akti na temelju djelovanja nadležnih institucija – Carinska uprava, Lučka kapetanija, Državni inspektorat (Građevinska inspekcija, Inspekcija zaštite okoliša i vodopravna inspekcija), Ministarstvo mora, prometa i infrastrukture, komunalno redarstvo i sl.).
- Vijeće će rješavati Zahtjeve za davanje koncesijskih odobrenja prema redosljedu zaprimanja od dana stupanja Plana na snagu.
- Ukoliko za istu mikrolokaciju postoji više zahtjeva prednost će imati ranije zaprimljeni zahtjev računajući od dana objave Plana u Službenog glasniku Grada, sukladno odredbama Zakona o općem upravnom postupku, Zakonu o pomorskom dobru i morskim lukama i Uredbi o postupku davanja koncesijskih odobrenja na pomorskom dobru.

Grad Kaštela će provesti javno savjetovanje sa zainteresiranom javnošću u trajanju ne krećem od 30 (trideset) dana.

Ovaj Plan stupa na snagu dan nakon dana objave u Službenom glasniku Grada Kaštela, a po pribavljenoj potvrdi Splitsko-dalmatinske županije, Upravnog odjela za turizam i pomorstvo.

Na ovaj Plan Potvrdu je dala Splitsko-dalmatinska županija, Upravni odjel za turizam i pomorstvo KLASA:342 -04/23-0001/0028, URBROJ: 2181/1-06-02-02/01-23-0002 .

Po stupanju na snagu Plan će se objaviti na službenoj web stranici Grada Kaštela i na oglasnoj ploči Grada Kaštela, a po njegovoj objavi, mogu se podnositi zahtjevi za davanje koncesijskog odobrenja, u roku od 30 dana, na propisanom obrascu.

KLASA: 342-01/22-01/0016

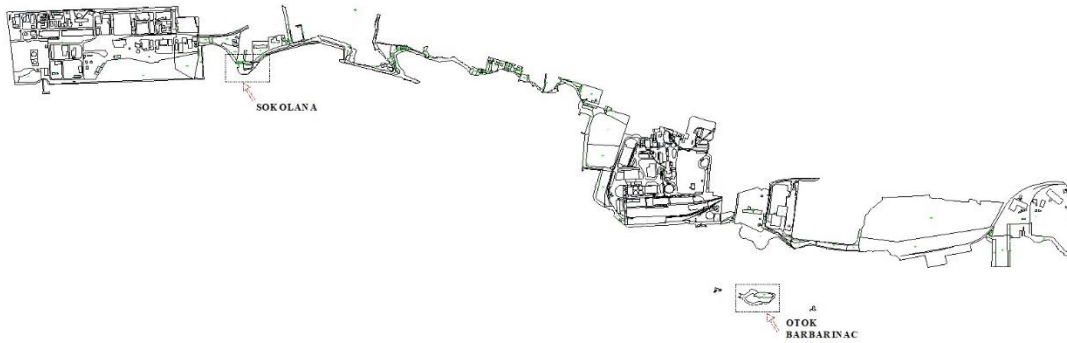
URBROJ:2181-4-1/1-23-25

Kaštel Sućurac, 08. veljače 2023.

GRADONAČELNIK:

Denis Ivanović, dipl. ing. v. r.

KAŠTEL SUĆURAC

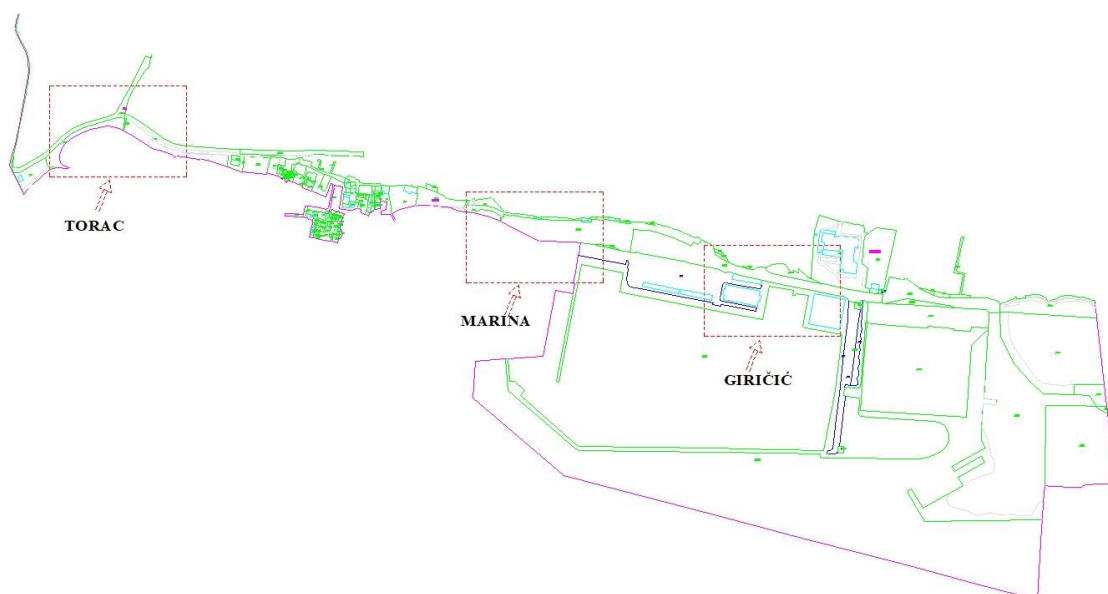


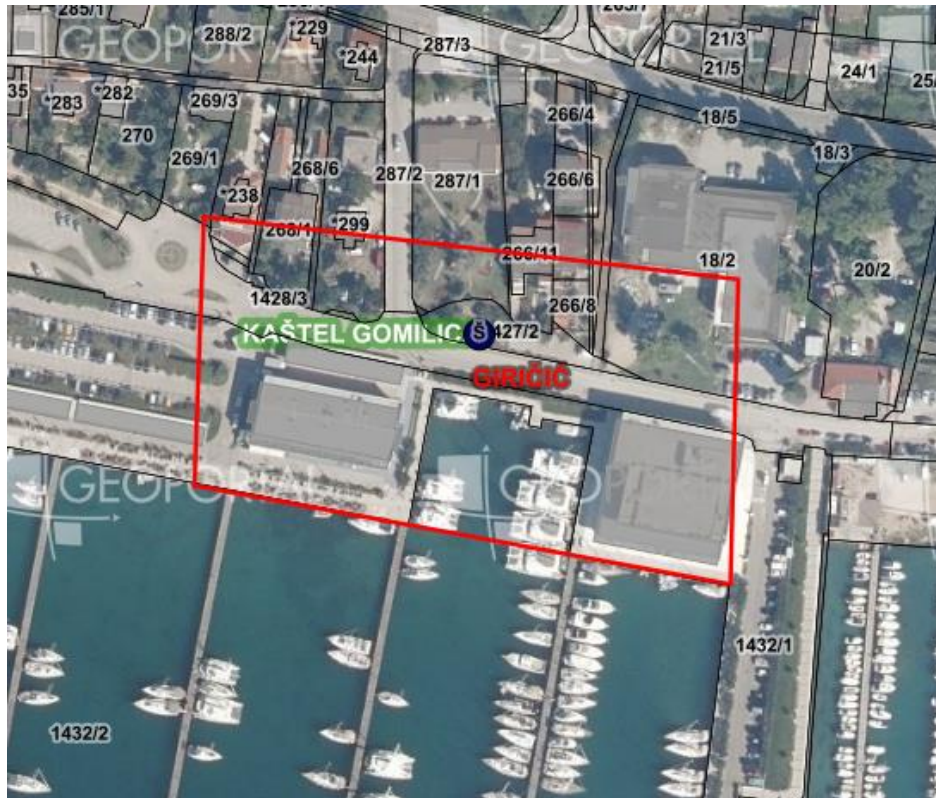
| SREDSTVO: | Mikrolokacija | Količina | Oznaka na grafici: |
|--|---------------------------------|-----------|--------------------|
| Kulturne, komercijalne i zabavne športske priredbe (obračunska jedinica po m2/dan) | Kaštel Sućurac, otok Barbarinac | Do 300 m2 | KKZŠ |



| SREDSTVO: | Mikrolokacija | Količina | Oznaka na grafici: |
|--------------------|--------------------------|----------|--------------------|
| Pripadajuća terasa | Kaštel Sućurac, Sokolana | 100 m2 | PT |

KAŠTEL GOMILICA





| SREDSTVO: | Mikrolokacija | Količina | Oznaka na grafici: |
|---|--------------------------|----------|--------------------|
| Štand (rukotvorine, igračke, suvenir i sl.) | Kaštel Gomilica, Giričić | 2 | Š |

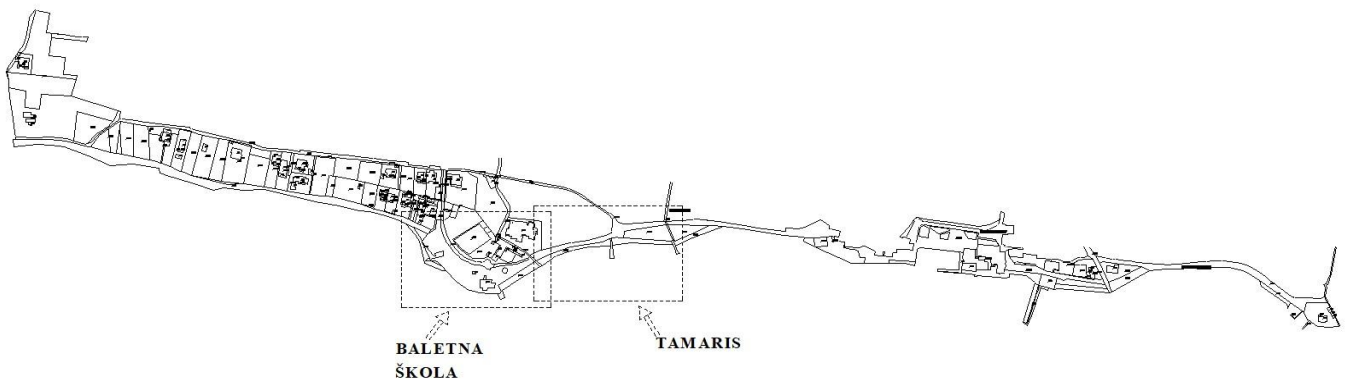


| SREDSTVO: | Mikrolokacija | Količina | Oznaka na grafici: |
|---|-------------------------|--------------------|--------------------|
| Kiosk, prikolice, montažni objekti do 12 m ² | Kaštel Gomilica, Marina | 3 | K |
| Suncobrani | Kaštel Gomilica, Marina | 30 po komadu | S |
| Ležaljke | Kaštel Gomilica, Marina | 30 po komadu | L |
| Pripadajuća terasa | Kaštel Gomilica, Marina | 150 m ² | PT |
| Zabavni sadržaji | Kaštel Gomilica, Marina | 4 komada | ZS |
| Ambulantna prodaja (škrinja, aparati za sladoled i sl.) | Kaštel Gomilica, Marina | 2 | AP |
| Štand (rukotvorine, igračke, suveniri i sl.) | Kaštel Gomilica, Marina | 2 | Š |
| Slikanje i fotografiranje | Kaštel Gomilica, Marina | 1 | SF |



| SREDSTVO: | Mikrolokacija | Količina | Oznaka na grafici: |
|---|--|-------------------|--------------------|
| Kiosk, prikolice, montažni objekti do 12 m ² | Kaštel Gomilica, Torac k.č.zem. 398 | 1 | K |
| Kiosk, prikolice, montažni objekti do 12 m ² | Kaštel Gomilica, Torac k.č.zem. 399 | 1 | K |
| Suncobrani | Kaštel Gomilica, Torac | 20 po komadu | S |
| Ležaljke | Kaštel Gomilica, Torac | 20 po komadu | L |
| Pripadajuća terasa | Kaštel Gomilica, Torac k.č.zem. 398 | 40 m ² | PT |

KAŠTEL KAMBELOVAC



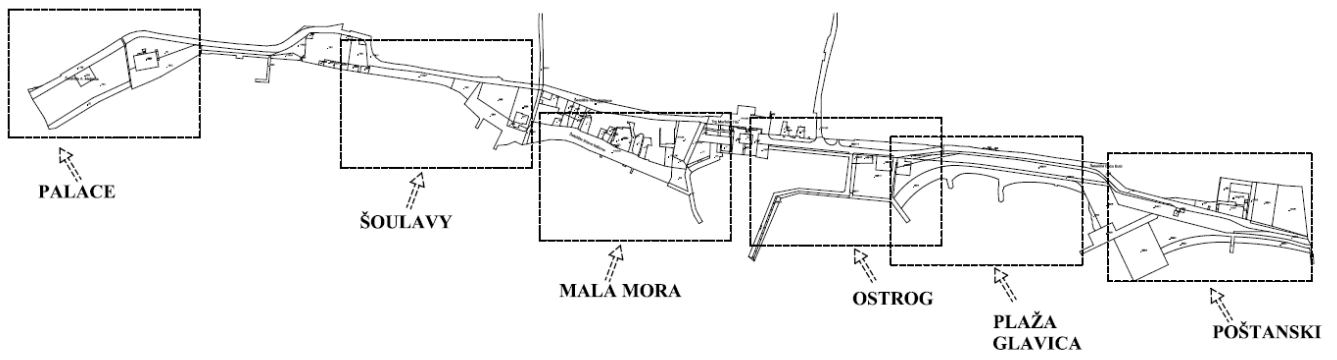


| SREDSTVO: | Mikrolokacija | Količina | Oznaka na grafici: |
|---|----------------------------|----------|--------------------|
| Skuter/dječji skuter | Kaštel Kambelovac, Tamaris | 2 | SDJ |
| Ambulantna prodaja (škrinja, aparati za sladoled i sl.) | Kaštel Kambelovac, Tamaris | 1 | AP |



| SREDSTVO: | Mikrolokacija | Količina | Oznaka na grafici: |
|--|----------------------------------|--------------|--------------------|
| Suncobrani | Kaštel Kambelovac, Baletna škola | 20 po komadu | S |
| Ležaljke | Kaštel Kambelovac, Baletna škola | 20 po komadu | L |
| Daska za jedrenje, sandolina, pedalina i sl. | Kaštel Kambelovac, Baletna škola | 2 komada | DJ |
| Aqua park i drugi morski sadržaji | Kaštel Kambelovac, Baletna škola | 1 | AQP |

KAŠTEL LUKŠIĆ





| SREDSTVO: | Mikrolokacija | Količina | Oznaka na grafici: |
|--|---|-------------------|--------------------|
| Suncobrani | Kaštel Lukšić, Poštanski | 20 po komadu | S |
| Ležaljke | Kaštel Lukšić, Poštanski | 20 po komadu | L |
| Pripadajuća terasa | Kaštel Lukšić, Poštanski, k.č.zem. 240/1 | 70 m ² | PT |
| Pripadajuća terasa | Kaštel Lukšić, Poštanski, k.č.zem. 240/5 | 50 m ² | PT |
| Kiosk, prikolice, montažni objekti do 12 m ² | Kaštel Lukšić, Poštanski | 1 | K |
| Ambulantna prodaja (škrinja, aparati za sladoled i sl.) | Kaštel Lukšić, Poštanski | 1 | AP |



| SREDSTVO: | Mikrolokacija | Količina | Oznaka na grafici: |
|--|----------------------------------|------------------------------|--------------------|
| Aqua park i drugi morski sadržaji | Kaštel Lukšić, Glavica | 1 | AQP |
| Suncobrani | Kaštel Lukšić, Glavica (zapadno) | 20 po komadu | S |
| Ležaljke | Kaštel Lukšić, Glavica (zapadno) | 20 po komadu | L |
| Suncobrani | Kaštel Lukšić, Glavica (istočno) | 20 po komadu | S |
| Ležaljke | Kaštel Lukšić, Glavica (istočno) | 20 po komadu | L |
| Sredstvo za vuču s opremom | Kaštel Lukšić, Glavica | 1 (pojedinačno do 300 Kw) | SV |
| Daska za jedrenje, sandolina, pedalina i sl. | Kaštel Lukšić, Glavica | 2 komada | DJ |
| Štand (rukotvorine, igračke, suveniri i sl.) | Kaštel Lukšić, Glavica | 1 | Š |

| | | | |
|---|------------------------|---|----|
| Ambulantna prodaja (škrinja, aparati za sladoled i sl.) | Kaštel Lukšić, Glavica | 2 | AP |
|---|------------------------|---|----|



| SREDSTVO: | Mikrolokacija | Količina | Oznaka na grafici: |
|----------------------------|--|----------|--------------------|
| Pripadajuća terasa objekta | Kaštel Lukšić, Ostrog k.č.zem. 1851/1 | 300 m2 | PT |

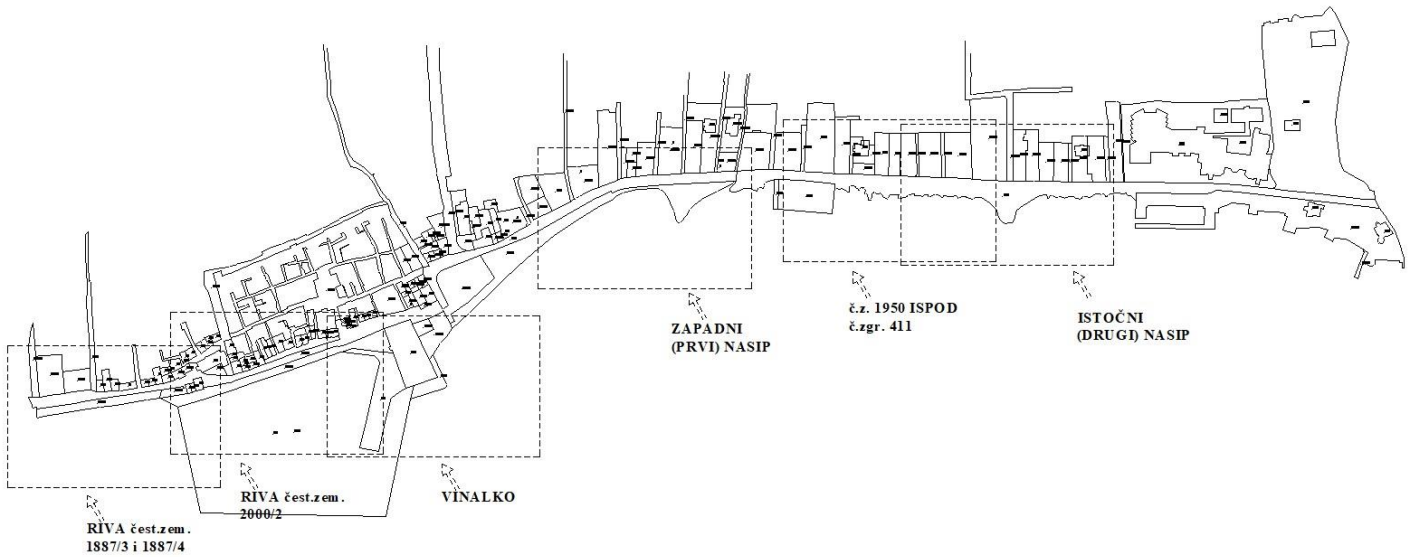


| SREDSTVO: | Mikrolokacija | Količina | Oznaka na grafici: |
|----------------------------|--|------------|--------------------|
| Pripadajuća terasa objekta | Kaštel Lukšić, Mala mora, k.č.zem. 1791/47, ispred kat.čest.zem. 9/3 k.o. K.Lukšić | 111, 30 m2 | PT |



| SREDSTVO: | Mikrolokacija | Količina | Oznaka na grafici: |
|-----------|-----------------------|--------------|--------------------|
| Ležaljke | Kaštel Lukšić, Šulavy | 10 po komadu | L |

KAŠTEL STARI

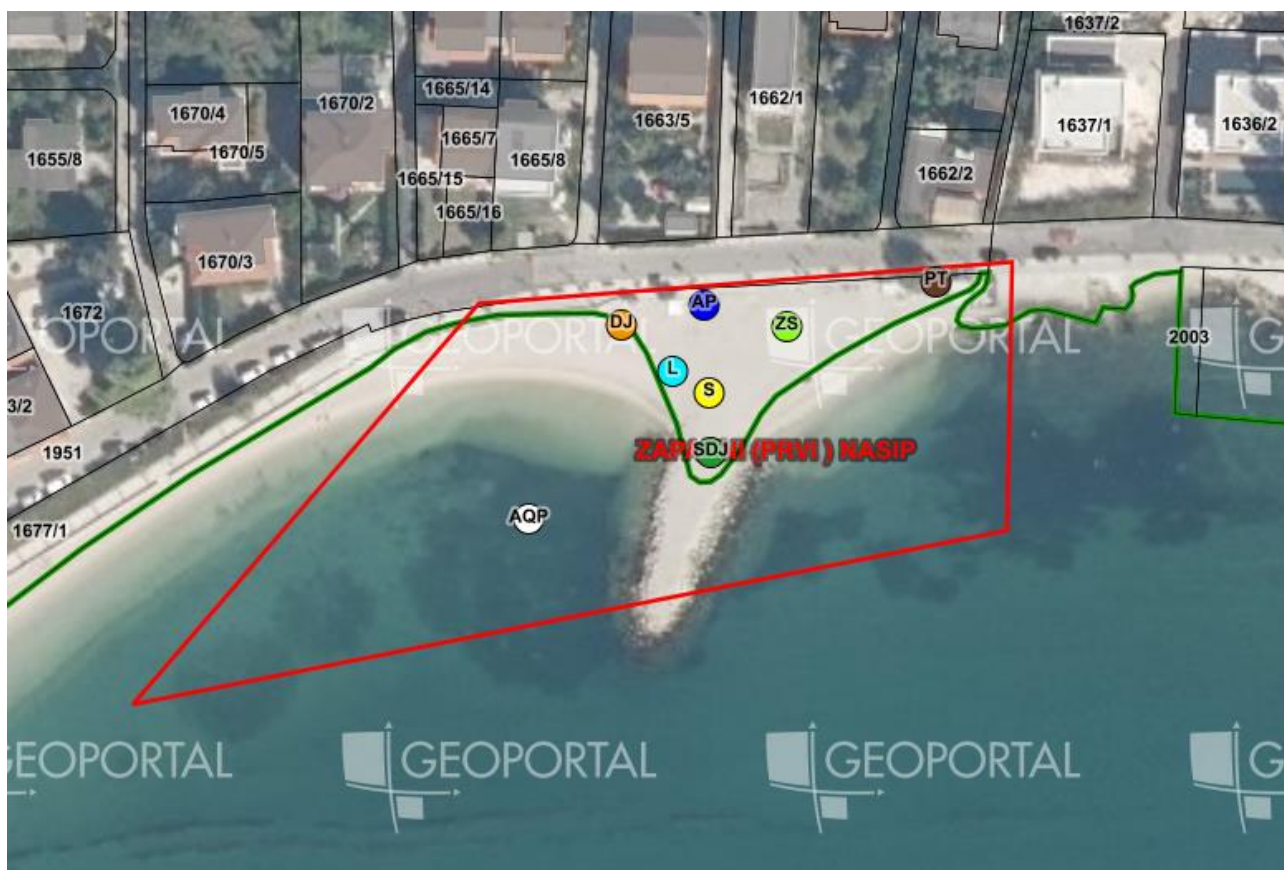




| SREDSTVO: | Mikrolokacija | Količina | Oznaka na grafici: |
|------------|-------------------------------------|--------------|--------------------|
| Suncobrani | Kaštel Stari, istočni (drugi) nasip | 30 po komadu | S |
| Ležaljke | Kaštel Stari, istočni (drugi) nasip | 30 po komadu | L |



| SREDSTVO: | Mikrolokacija | Količina | Oznaka na grafici: |
|--|---|----------|--------------------|
| Pribor i oprema za ronjenje, kupanje i sl. | Kaštel Stari, k.č.zem. 1950 ispod 411 k.o. Kaštel Stari | 1 komad | OR |
| Daska za jedrenje, sandolina, pedalina i sl. | Kaštel Stari, k.č.zem. 1950 ispod 411 k.o. Kaštel Stari | 2 komada | DJ |



| SREDSTVO: | Mikrolokacija | Količina | Oznaka na grafici: |
|---|-------------------------------------|-------------------|--------------------|
| Skuter/dječji skuter | Kaštela Stari, zapadni (prvi) nasip | 2 | SDJ |
| Suncobrani | Kaštela Stari, zapadni (prvi) nasip | 30 po komadu | S |
| Ležaljke | Kaštela Stari, zapadni (prvi) nasip | 30 po komadu | L |
| Daska za jedrenje, sandolina, pedalina i sl. | Kaštela Stari, zapadni (prvi) nasip | 4 komada | DJ |
| Ambulantna prodaja (škrinja, aparati za sladoled i sl.) | Kaštela Stari, zapadni (prvi) nasip | 1 | AP |
| Pripadajuća terasa objekta | Kaštela Stari, zapadni (prvi) nasip | 63 m ² | PT |
| Zabavni sadržaji | Kaštela Stari, zapadni (prvi) nasip | 5 | ZS |
| Aqua park i drugi morski sadržaji | Kaštela Stari, zapadni (prvi) nasip | 1 | AQP |



| SREDSTVO: | Mikrolokacija | Količina | Oznaka na grafici: |
|---|------------------------|--------------------|--------------------|
| Skuter/dječji skuter | Kaštela Stari, Vinalko | 2 | SDJ |
| Pripadajuća terasa | Kaštela Stari, Vinalko | 100 m ² | PT |
| Štand (rukotvorine, igračke, suveniri i sl.) | Kaštela Stari, Vinalko | 1 | Š |
| Ambulantna prodaja (škrinja, aparati za sladoled i sl.) | Kaštela Stari, Vinalko | 1 | AP |



| SREDSTVO: | Mikrolokacija | Količina | Oznaka na grafici: |
|--|--|-------------------|--------------------|
| Pripadajuća terasa | Kaštel Stari, riva čest.zem. 1887/4, ispod kat.čest.zgr. 10/1 | 63 m ² | PT |
| Pripadajuća terasa | Kaštel Stari, riva čest.zem. 1887/4, ispod kat.čest.zgr. 9/1 | 60 m ² | PT |
| Pripadajuća terasa | Kaštel Stari, riva čest.zem. 1887/3, ispod kat.čest.zgr. 7/2 i 7/1 | 50 m ² | PT |
| Pripadajuća terasa | Kaštel Stari, riva čest.zem. 1887/3, ispod kat.čest.zgr. 4 | 50 m ² | PT |
| Pripadajuća terasa | Kaštel Stari, riva čest.zem. 1887/3, ispod kat.čest.zgr. 1/3 i 1/5 | 50 m ² | PT |
| Štand (rukotvorine, igračke, suvenir i sl.) | Kaštel Stari, riva čest.zem. 1887/3 | 9 | Š |
| Slikanje i fotografiranje | Kaštel Stari, riva čest.zem. 1887/3 | 1 | SF |

KAŠTEL NOVI





| SREDSTVO: | Mikrolokacija | Količina | Oznaka na grafici: |
|--------------------|--|-------------------|--------------------|
| Pripadajuća terasa | Kaštel Novi, riva čest.zem. 28/2, ispod kat.čest.zgr. 290/2 | 30 m ² | PT |
| Pripadajuća terasa | Kaštel Novi, riva čest.zem. 28/2, ispod kat.čest.zgr. 399 | 30 m ² | PT |
| Pripadajuća terasa | Kaštel Novi, riva čest.zem. 27/2 i 28/2, ispod kat.čest.zgr. 276/2 | 60 m ² | PT |



| SREDSTVO: | Mikrolokacija | Količina | Oznaka na grafici: |
|---|---|-------------------|--------------------|
| Pripadajuća terasa | Kaštel Novi, riva čest.zem. 27/2, ispod čest.zgr. 131/1 | 50 m ² | PT |
| Štand (rukotvorine, igračke, suveneri i sl.) | Kaštel Novi, riva, čest.zem. 27/2 | 4 | Š |

KAŠTEL ŠTAFILIĆ





| SREDSTVO: | Mikrolokacija | Količina | Oznaka na grafici: |
|---|--|----------|--------------------|
| Štand (rukotvorine, igračke, suveniri i sl.) | Kaštel Štafilić, riva, čest.zem. 2995/1 | 3 | Š |
| Pripadajuća terasa | Kaštel Štafilić, riva čest.zem. 2995/6, ispod čest.zgr. 3195 | 100 m2 | PT |
| Pripadajuća terasa | Kaštel Štafilić, riva čest.zem. 2995/6, ispod čest.zgr. 3196 | 100 m2 | PT |
| Ambulantna prodaja (škrinja, aparati za sladoled i sl.) | Kaštel Štafilić, riva čest.zem. 2995/6, ispod čest.zgr. 3186 | 1 | AP |



| SREDSTVO: | Mikrolokacija | Količina | Oznaka na grafici: |
|--|-------------------------|--------------|--------------------|
| Suncobrani | Kaštel Štafilić, Gabine | 30 po komadu | S |
| Ležaljke | Kaštel Štafilić, Gabine | 30 po komadu | L |
| Skuter/dječji skuter | Kaštel Štafilić, Gabine | 1 | SDJ |
| Aqua park i drugi morski sadržaji | Kaštel Štafilić, Gabine | 1 | AQP |
| Štand (rukotvorine, igračke, suveniri i sl.) | Kaštel Štafilić, Gabine | 1 | Š |



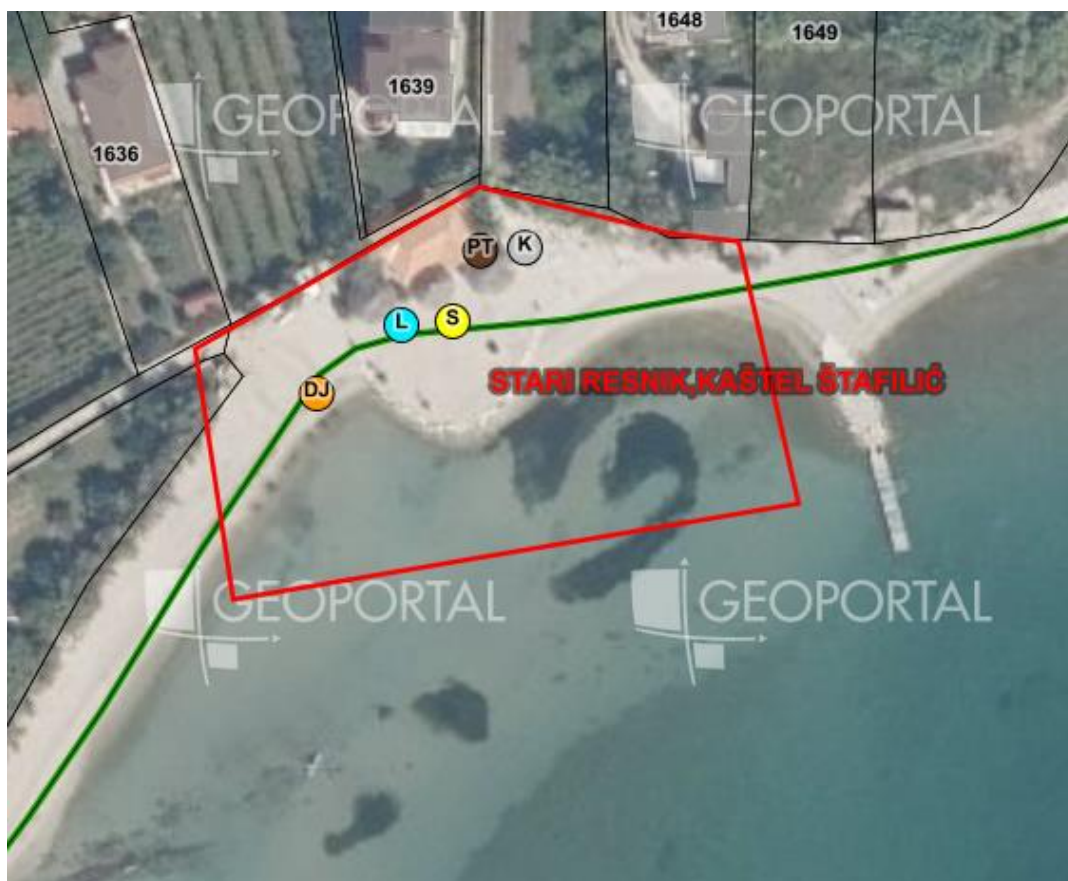
| SREDSTVO: | Mikrolokacija | Količina | Oznaka na grafici: |
|--|----------------------------|--------------|--------------------|
| Suncobrani | Kaštel Štafiljić, Banovina | 30 po komadu | S |
| Ležaljke | Kaštel Štafiljić, Banovina | 30 po komadu | L |
| Daska za jedrenje, sandolina, pedalina i sl. | Kaštel Štafiljić, Banovina | 5 komada | DJ |



| SREDSTVO: | Mikrolokacija | Količina | Oznaka na grafici: |
|---|---------------------------------|--------------|--------------------|
| Suncobrani | Kaštel Štafilić, Bile (istočno) | 20 po komadu | S |
| Ležaljke | Kaštel Štafilić, Bile (istočno) | 20 po komadu | L |
| Ambulantna prodaja (škrinja, aparati za sladoled i sl.) | Kaštel Štafilić, Bile (istočno) | 2 | AP |



| SREDSTVO: | Mikrolokacija | Količina | Oznaka na grafici: |
|--|---------------------------------|-------------------|--------------------|
| Kiosk, prikolice, montažni objekti do 12m ² | Kaštel Štafilić, Bile (zapadno) | 1 (paušal) | K |
| Pripadajuća terasa objekta | Kaštel Štafilić, Bile (zapadno) | 20 m ² | PT |



| SREDSTVO: | Mikrolokacija | Količina | Oznaka na grafici: |
|---|-------------------------------|--------------------|--------------------|
| Suncobrani | Kaštel Štafilić, Stari Resnik | 30 po komadu | S |
| Ležaljke | Kaštel Štafilić, Stari Resnik | 30 po komadu | L |
| Kiosk, prikolice, montažni objekti do 12 m ² | Kaštel Štafilić, Stari Resnik | 1 (paušal) | K |
| Pripadajuća terasa objekta | Kaštel Štafilić, Stari Resnik | 100 m ² | PT |
| Daska za jedrenje, sandolina, pedalina i sl. | Kaštel Štafilić, Stari Resnik | 2 | DJ |

