



**REPUBLIKA HRVATSKA
SPLITSKO-DALMATINSKA ŽUPANIJA
GRAD KAŠTELA**

Upravni odjel za komunalno gospodarstvo i
imovinu

GRADSKO VIJEĆE

Predmet: Prijedlog Odluke o dopuni Rješenja o određivanju imena ulica i trgova na području naselja Kaštel Lukšić

Pravna osnova za donošenje: *Zakon o naseljima*

Nositelj izrade: *Upravni odjel za komunalno gospodarstvo i imovinu*

Predlagatelj: *Gradonačelnik*

Donositelj: *Gradsko vijeće*

Izvjestitelj: *Ivica Škopljanac, dipl. ing.*

Kaštel Sućurac, ožujak 2023. g.

O B R A Z L O Ž E N J E

Prijedloga Odluke o dopuni Rješenja o određivanju imena ulica i trgova na području naselja Kaštel Lukšić

U postupku evidencije izvedenog stanja nerazvrstane ceste, ulica Put Malačke, Zaključkom Državne geodetske uprave, Područni ured za katastar Split, Ispostave za katastar nekretnina Kaštel Sućurac (KLASA: 932-06/21-02/952, URBROJ: 541-28-02-02/6-22-2) između ostalog navedeno je sljedeće: Pregledom priloženog očitovanja nositelja prava nerazvrstane ceste i usporedbom istog sa popisom ulica iz Registra prostornih jedinica, vidljivo je kako opis ulice i grafika ne odgovaraju stvarnom stanju pa je navedeno potrebno uskladiti.

Slijedom gore navedenog u Rješenju o određivanju imena ulica i trgova na području naselja Kaštel Lukšić (Službeni glasnik Grada Kaštela broj 1/06, 16/10, 1/15) potrebno je dodati redni broj 60. sa opisom ulice koji glasi: „Ulica koja je u naravi spojna cesta Kaštel Stari - Radošić, s početkom na prijelazu sa željezničkom prugom Split – Zagreb u Kaštel Starom. Trasa Puta Malačke većim dijelom prolazi kroz K.O. Kaštel Stari te jedan manji dio (serpentina/krivina) kroz K.O. Kaštel Lukšić.“

Na temelju članka 7. Zakona o naseljima (NN 39/22) zatraženo je mišljenje Vijeća mjesnog odbora Kaštel Lukšić. Vijeće mjesnog odbora Kaštel Lukšić dostavilo je dana 13. ožujka 2023. g. pozitivno mišljenje na Prijedlog odluke o dopuni Rješenja o određivanju imena ulica i trgova na području naselja Kaštel Lukšić.

Predmetnu odluku potrebno je objaviti u Službenom glasniku grada Kaštela, a pri tom voditi računa da nazivi budu isti kao i za naselje Kaštel Stari, obzirom da je zajednička ulica-put neprekinutog tijeka.

Predlaže se donijeti dopunu Rješenja o određivanju imena ulica i trgova na području naselja Kaštel Lukšić radi usklađivanja evidentiranog stvarnog stanja ulice.



REPUBLIKA HRVATSKA
SPLITSKO-DALMATINSKA ŽUPANIJA
GRAD KAŠTELA
Gradonačelnik

KLASA: 363-01/20-01/0057

URBROJ: 2181-4-1/1-23-36

Kaštel Sućurac, 03. travnja 2023.

Na temelju članka 58. Statuta Grada Kaštela (Službeni glasnik Grada Kaštela broj 9/09, 8/11, 6/13, 8/13-ispravak, 10/14, 14/16, 6/18, 3/20, 5/21 i 13/21-pročišćeni tekst) Gradonačelnik Grada Kaštela donosi

ZAKLJUČAK

1. Utvrđuje se Prijedlog Odluke o dopuni Rješenja o određivanju imena ulica i trgova na području naselja Kaštel Lukšić (Službeni glasnik Grada Kaštela broj 1/06, 16/10, 1/15) te se dostavlja Gradskom vijeću na usvajanje.
2. Izvjestitelj na sjednici Gradskog vijeća je Ivica Škopljanac, dipl. ing., Pročelnik Upravnog odjela za komunalno gospodarstvo i imovinu.

Gradonačelnik:

Denis Ivanović, dipl. ing.

DOSTAVITI:

1. Predsjednik Gradskog vijeća
2. Upravni odjel za komunalno gospodarstvo i imovinu, ovdje
3. U omot spisa



Skeniranjem ovog QR koda, sustav će vas preusmjeriti na stranice izvornika ovog dokumenta, kako biste mogli provjeriti njegovu autentičnost i vjerodostojnost. Njegova vjerodostojnost u ovom digitalnom obliku, valjana je i istovjetna potpisanom dokumentu u fizičkom obliku.

Dokument je elektronički potpisan sukladno uredbi (EU) broj 910/2014.

Potpisnik: Denis Ivanović, GRAD KAŠTELA

Datum: 03.04.2023 12:47:27

Certifikat: 00ac17184b6c5773

Izdavatelj: CN=KIDCA; O=AKD d.o.o.; C=HR

Hash: SHA256 RSA





REPUBLIKA HRVATSKA
DRŽAVNA GEODETSKA UPRAVA
PODRUČNI URED ZA KATASTAR SPLIT
ISPOSTAVA ZA KATASTAR NEKRETNINA KAŠTEL SUĆURAC

KLASA: 932-06/21-02/952

URBROJ: 541-28-02-02/6-22-2

KAŠTEL SUĆURAC, 09.02.2022.

Ispostava za katastar nekretnina Kaštel Sućurac, OIB: 84891127540, na temelju odredbe čl. 160. st. 1. toč. 3. Zakona o državnoj izmjeri i katastru nekretnina (»Narodne novine«, br. 112/18) i čl. 80. st. 1. Pravilnika o geodetskim elaboratima (»Narodne novine«, br. 59/18), povodom zahtjeva izvoditelja VLADIMIR VUŠKOVIĆ (GEOKOMPAS DRUŠTVO S OGRANIČENOM ODGOVORNOŠĆU ZA GEODETSKE, GRAĐEVINSKE I INŽENJERING POSLOVE), OIB: 04477912562, DRAŽANAC 12, 21000 SPLIT, HRVATSKA za pregled i potvrđivanje Geodetski elaborat, donosi sljedeći

ZAKLJUČAK

1. Poziva se izvoditelj VLADIMIR VUŠKOVIĆ (GEOKOMPAS DRUŠTVO S OGRANIČENOM ODGOVORNOŠĆU ZA GEODETSKE, GRAĐEVINSKE I INŽENJERING POSLOVE), OIB: 04477912562, DRAŽANAC 12, 21000 SPLIT, HRVATSKA da u roku **30** dana od primitka ovog zaključka ukloni sljedeće nedostatke utvrđene pregledom Geodetski elaborat k.č.br. 639/1 K.o. KAŠTEL STARI (Mbr. 313491), k.č.br. 639/14 K.o. KAŠTEL STARI (Mbr. 313491), k.č.br. 639/15 K.o. KAŠTEL STARI (Mbr. 313491), k.č.br. 639/16 K.o. KAŠTEL STARI (Mbr. 313491), k.č.br. 639/17 K.o. KAŠTEL STARI (Mbr. 313491), k.č.br. 639/18 K.o. KAŠTEL STARI (Mbr. 313491), k.č.br. 639/19 K.o. KAŠTEL STARI (Mbr. 313491), k.č.br. 645 K.o. KAŠTEL STARI (Mbr. 313491), k.č.br. 646/3 K.o. KAŠTEL STARI (Mbr. 313491), k.č.br. 650/3 K.o. KAŠTEL STARI (Mbr. 313491), k.č.br. 651/3 K.o. KAŠTEL STARI (Mbr. 313491), k.č.br. 652/3 K.o. KAŠTEL STARI (Mbr. 313491), k.č.br. 708/2 K.o. KAŠTEL STARI (Mbr. 313491), k.č.br. 708/3 K.o. KAŠTEL STARI (Mbr. 313491), k.č.br. 718/4 K.o. KAŠTEL STARI (Mbr. 313491), k.č.br. 718/5 K.o. KAŠTEL STARI (Mbr. 313491), k.č.br. 718/6 K.o. KAŠTEL STARI (Mbr. 313491), k.č.br. 733/3 K.o. KAŠTEL STARI (Mbr. 313491), k.č.br. 735/2 K.o. KAŠTEL STARI (Mbr. 313491), k.č.br. 735/3 K.o. KAŠTEL STARI (Mbr. 313491), k.č.br. 736/4 K.o. KAŠTEL STARI (Mbr. 313491), k.č.br. 736/6 K.o. KAŠTEL STARI (Mbr. 313491), k.č.br. 740/3 K.o. KAŠTEL STARI (Mbr. 313491), k.č.br. 741/3 K.o. KAŠTEL STARI (Mbr. 313491), k.č.br. 742/3 K.o. KAŠTEL STARI (Mbr. 313491), k.č.br. 744/5 K.o. KAŠTEL STARI (Mbr. 313491), k.č.br. 744/7 K.o. KAŠTEL STARI (Mbr. 313491), k.č.br. 744/8 K.o. KAŠTEL STARI (Mbr. 313491), k.č.br. 744/9 K.o. KAŠTEL STARI (Mbr. 313491), k.č.br. 745/3 K.o. KAŠTEL STARI (Mbr. 313491), k.č.br. 745/5 K.o. KAŠTEL STARI (Mbr. 313491), k.č.br. 746/3 K.o. KAŠTEL STARI (Mbr. 313491), k.č.br. 748/2 K.o. KAŠTEL STARI (Mbr. 313491), k.č.br. 748/3 K.o. KAŠTEL STARI (Mbr. 313491), k.č.br. 751/3 K.o. KAŠTEL STARI (Mbr. 313491), k.č.br. 755/4 K.o. KAŠTEL STARI (Mbr. 313491), k.č.br. 755/5 K.o. KAŠTEL STARI (Mbr. 313491), k.č.br. 756/3 K.o. KAŠTEL STARI (Mbr. 313491), k.č.br. 797/4 K.o. KAŠTEL STARI (Mbr. 313491), k.č.br. 830/3 K.o. KAŠTEL STARI (Mbr. 313491), k.č.br. 836/3 K.

o. KAŠTEL STARI (Mbr. 313491), k.č.br. 837/3 K.o. KAŠTEL STARI (Mbr. 313491), k.č.br. 841/4 K.o. KAŠTEL STARI (Mbr. 313491), k.č.br. 844/2 K.o. KAŠTEL STARI (Mbr. 313491), k.č.br. 847 K.o. KAŠTEL STARI (Mbr. 313491), k.č.br. 851/4 K.o. KAŠTEL STARI (Mbr. 313491), k.č.br. 853/5 K.o. KAŠTEL STARI (Mbr. 313491), k.č.br. 857/3 K.o. KAŠTEL STARI (Mbr. 313491), k.č.br. 858/3 K.o. KAŠTEL STARI (Mbr. 313491), k.č.br. 858/4 K.o. KAŠTEL STARI (Mbr. 313491), k.č.br. 858/5 K.o. KAŠTEL STARI (Mbr. 313491), k.č.br. 863/5 K.o. KAŠTEL STARI (Mbr. 313491), k.č.br. 863/7 K.o. KAŠTEL STARI (Mbr. 313491), k.č.br. 863/9 K.o. KAŠTEL STARI (Mbr. 313491), k.č.br. 865/3 K.o. KAŠTEL STARI (Mbr. 313491), k.č.br. 866/6 K.o. KAŠTEL STARI (Mbr. 313491), k.č.br. 866/8 K.o. KAŠTEL STARI (Mbr. 313491), k.č.br. 868/2 K.o. KAŠTEL STARI (Mbr. 313491), k.č.br. 868/4 K.o. KAŠTEL STARI (Mbr. 313491), k.č.br. 869/3 K.o. KAŠTEL STARI (Mbr. 313491), k.č.br. 870/3 K.o. KAŠTEL STARI (Mbr. 313491), k.č.br. 875/3 K.o. KAŠTEL STARI (Mbr. 313491), k.č.br. 875/5 K.o. KAŠTEL STARI (Mbr. 313491), k.č.br. 878/4 K.o. KAŠTEL STARI (Mbr. 313491), k.č.br. 879/3 K.o. KAŠTEL STARI (Mbr. 313491), k.č.br. 880/3 K.o. KAŠTEL STARI (Mbr. 313491), k.č.br. 883/3 K.o. KAŠTEL STARI (Mbr. 313491), k.č.br. 888/4 K.o. KAŠTEL STARI (Mbr. 313491), k.č.br. 888/5 K.o. KAŠTEL STARI (Mbr. 313491), k.č.br. 888/6 K.o. KAŠTEL STARI (Mbr. 313491), k.č.br. 888/8 K.o. KAŠTEL STARI (Mbr. 313491), k.č.br. 888/10 K.o. KAŠTEL STARI (Mbr. 313491), k.č.br. 889/3 K.o. KAŠTEL STARI (Mbr. 313491), k.č.br. 905/2 K.o. KAŠTEL STARI (Mbr. 313491), k.č.br. 915/3 K.o. KAŠTEL STARI (Mbr. 313491), k.č.br. 916/6 K.o. KAŠTEL STARI (Mbr. 313491), k.č.br. 916/10 K.o. KAŠTEL STARI (Mbr. 313491), k.č.br. 916/12 K.o. KAŠTEL STARI (Mbr. 313491), k.č.br. 916/14 K.o. KAŠTEL STARI (Mbr. 313491), k.č.br. 916/16 K.o. KAŠTEL STARI (Mbr. 313491), k.č.br. 916/17 K.o. KAŠTEL STARI (Mbr. 313491), k.č.br. 917/5 K.o. KAŠTEL STARI (Mbr. 313491), k.č.br. 918/4 K.o. KAŠTEL STARI (Mbr. 313491), k.č.br. 919/4 K.o. KAŠTEL STARI (Mbr. 313491), k.č.br. 919/6 K.o. KAŠTEL STARI (Mbr. 313491), k.č.br. 920/4 K.o. KAŠTEL STARI (Mbr. 313491), k.č.br. 923/2 K.o. KAŠTEL STARI (Mbr. 313491), k.č.br. 924/3 K.o. KAŠTEL STARI (Mbr. 313491), k.č.br. 925/3 K.o. KAŠTEL STARI (Mbr. 313491), k.č.br. 925/4 K.o. KAŠTEL STARI (Mbr. 313491), k.č.br. 926 K.o. KAŠTEL STARI (Mbr. 313491), k.č.br. 927/3 K.o. KAŠTEL STARI (Mbr. 313491), k.č.br. 951/3 K.o. KAŠTEL STARI (Mbr. 313491), k.č.br. 953/2 K.o. KAŠTEL STARI (Mbr. 313491), k.č.br. 953/3 K.o. KAŠTEL STARI (Mbr. 313491), k.č.br. 955/2 K.o. KAŠTEL STARI (Mbr. 313491), k.č.br. 955/3 K.o. KAŠTEL STARI (Mbr. 313491), k.č.br. 955/4 K.o. KAŠTEL STARI (Mbr. 313491), k.č.br. 955/5 K.o. KAŠTEL STARI (Mbr. 313491), k.č.br. 957/3 K.o. KAŠTEL STARI (Mbr. 313491), k.č.br. 961/2 K.o. KAŠTEL STARI (Mbr. 313491), k.č.br. 1920/4 K.o. KAŠTEL STARI (Mbr. 313491), k.č.br. 1920/5 K.o. KAŠTEL STARI (Mbr. 313491), k.č.br. 1920/6 K.o. KAŠTEL STARI (Mbr. 313491), k.č.br. 1921/1 K.o. KAŠTEL STARI (Mbr. 313491), k.č.br. 1921/2 K.o. KAŠTEL STARI (Mbr. 313491), k.č.br. 1921/3 K.o. KAŠTEL STARI (Mbr. 313491), k.č.br. 1935/2 K.o. KAŠTEL STARI (Mbr. 313491), k.č.br. 1937/3 K.o. KAŠTEL STARI (Mbr. 313491), k.č.br. 1937/4 K.o. KAŠTEL STARI (Mbr. 313491), k.č.br. 1937/5 K.o. KAŠTEL STARI (Mbr. 313491), k.č.br. 1971/4 K.o. KAŠTEL STARI (Mbr. 313491) izrađenog za naručitelja: GRAD KAŠTELA, OIB: 08727843572, ULICA BRAĆE RADIĆ 1, 21212 KAŠTEL SUĆURAC, HRVATSKA:

- Pregledom predmetnog elaborata vidljivo je da ispravljate granicu katastarske općine koja nije iste mjesna nadležnosti kao općina u kojoj se izrađuje elaborat.

Pregledom priloženog ocitovanja nositelja prava NC i usporedbom istog sa popisom ulica iz RPJ-a, vidljivo je da opis ulice nije isti. Navedeno potrebno uskladiti

- Obzirom da se predmetnim elaboratom evidentira cijela ulice potrebno naručiti nove brojeve katastarskih čestica u općini za svaki pmp. Slijedom navedenog neispravno je vršiti parcelaciju za svaki ostatak čestice izvan pmp-a. Nakon rezervacije novog broja u općini dosadašnji broj čestice će se pomaknuti na preostali dio izvan pmp-a.

- Pregledom prijavnih listova za katastar i zemljišnik vidljive su različite ulazne površine za pojedine čestice. Za navedene čestice zemlje potrebno napraviti usklađenje.
- Pregledom elaborata nejasno je zašto se odvajaju pmp od čestice 837/3 do čestice 844/2 obzirom da je na č.zem. 1927/4 kao nositelj prava upisan Grad Kaštela.
- Pregledom skice izmjere vidljivo je da dio č.zem.797/4, na području južno od čestica 827/2, 816/1 i 816/4 pripadaju č.zem. 1931/1. Obzirom da nisu isti nositelji prava na česticama 797/4 i 1931/1, potrebno je č.zem. 797/4 isparcelirati i za taj dio ostaviti upise na dosadašnje nositelje prava.
- Sukladno odredbi čl. 90 stavka 5 Zakona o državnoj izmjeri i katastru nekretnina (NN 112/2018) potrebno je preuzeti granice (Geodetski elaborat klase 932-06/2020-02/521 izrađen od strane firme Granica).

1. Ispravljani i dopunjeni Geodetski elaborat treba dostaviti s pozivom na gornji broj.
2. Ako izvoditelj ne postupi po točki 1. ovog zaključka, potvrđivanje Geodetski elaborat će se odbiti, sukladno odredbi čl. 81. st. 1. Pravilnika o geodetskim elaboratima (»Narodne novine«, br. 59/18) o čemu će se obavijestiti i naručitelj izrade.

Obrazloženje

Izvoditelj VLADIMIR VUŠKOVIĆ (GEOKOMPAS DRUŠTVO S OGRANIČENOM ODGOVORNOŠĆU ZA GEODETSKE, GRAĐEVINSKE I INŽENJERING POSLOVE), OIB: 04477912562, DRAŽANAC 12, 21000 SPLIT, HRVATSKA podnio je dana 18.12.2021. zahtjev za pregled i potvrđivanje Geodetski elaborat k.o. 313491, KAŠTEL STARI k.č.br. 639/1, k.o. 313491, KAŠTEL STARI k.č.br. 639/14, k.o. 313491, KAŠTEL STARI k.č.br. 639/15, k.o. 313491, KAŠTEL STARI k.č.br. 639/16, k.o. 313491, KAŠTEL STARI k.č.br. 639/17, k.o. 313491, KAŠTEL STARI k.č.br. 639/18, k.o. 313491, KAŠTEL STARI k.č.br. 639/19, k.o. 313491, KAŠTEL STARI k.č.br. 645, k.o. 313491, KAŠTEL STARI k.č.br. 646/3, k.o. 313491, KAŠTEL STARI k.č.br. 650/3, k.o. 313491, KAŠTEL STARI k.č.br. 651/3, k.o. 313491, KAŠTEL STARI k.č.br. 652/3, k.o. 313491, KAŠTEL STARI k.č.br. 708/2, k.o. 313491, KAŠTEL STARI k.č.br. 708/3, k.o. 313491, KAŠTEL STARI k.č.br. 718/4, k.o. 313491, KAŠTEL STARI k.č.br. 718/5, k.o. 313491, KAŠTEL STARI k.č.br. 718/6, k.o. 313491, KAŠTEL STARI k.č.br. 733/3, k.o. 313491, KAŠTEL STARI k.č.br. 735/2, k.o. 313491, KAŠTEL STARI k.č.br. 735/3, k.o. 313491, KAŠTEL STARI k.č.br. 736/4, k.o. 313491, KAŠTEL STARI k.č.br. 736/6, k.o. 313491, KAŠTEL STARI k.č.br. 740/3, k.o. 313491, KAŠTEL STARI k.č.br. 741/3, k.o. 313491, KAŠTEL STARI k.č.br. 742/3, k.o. 313491, KAŠTEL STARI k.č.br. 744/5, k.o. 313491, KAŠTEL STARI k.č.br. 744/7, k.o. 313491, KAŠTEL STARI k.č.br. 744/8, k.o. 313491, KAŠTEL STARI k.č.br. 744/9, k.o. 313491, KAŠTEL STARI k.č.br. 745/3, k.o. 313491, KAŠTEL STARI k.č.br. 745/5, k.o. 313491, KAŠTEL STARI k.č.br. 746/3, k.o. 313491, KAŠTEL STARI k.č.br. 748/2, k.o. 313491, KAŠTEL STARI k.č.br. 748/3, k.o. 313491, KAŠTEL STARI k.č.br. 751/3, k.o. 313491, KAŠTEL STARI k.č.br. 755/4, k.o. 313491, KAŠTEL STARI k.č.br. 755/5, k.o. 313491, KAŠTEL STARI k.č.br. 756/3, k.o. 313491, KAŠTEL STARI k.č.br. 797/4, k.o. 313491, KAŠTEL STARI k.č.br. 830/3, k.o. 313491, KAŠTEL STARI k.č.br. 836/3, k.o. 313491, KAŠTEL STARI k.č.br. 837/3, k.o. 313491, KAŠTEL STARI k.č.br. 841/4, k.o. 313491, KAŠTEL STARI k.č.br. 844/2, k.o. 313491, KAŠTEL STARI k.č.br. 847, k.o. 313491, KAŠTEL STARI k.č.br. 851/4, k.o. 313491, KAŠTEL STARI k.č.br. 853/5, k.o. 313491, KAŠTEL STARI k.č.br. 857/3, k.o. 313491, KAŠTEL STARI k.č.br. 858/3, k.o. 313491, KAŠTEL STARI k.č.br. 858/4, k.o. 313491, KAŠTEL STARI k.č.br. 858/5, k.o. 313491, KAŠTEL STARI k.č.br. 863/5, k.o. 313491, KAŠTEL STARI k.č.br. 863/7, k.o.

313491, KAŠTEL STARI k.č.br. 863/9, k.o. 313491, KAŠTEL STARI k.č.br. 865/3, k.o. 313491, KAŠTEL STARI k.č.br. 866/6, k.o. 313491, KAŠTEL STARI k.č.br. 866/8, k.o. 313491, KAŠTEL STARI k.č.br. 868/2, k.o. 313491, KAŠTEL STARI k.č.br. 868/4, k.o. 313491, KAŠTEL STARI k.č.br. 869/3, k.o. 313491, KAŠTEL STARI k.č.br. 870/3, k.o. 313491, KAŠTEL STARI k.č.br. 875/3, k.o. 313491, KAŠTEL STARI k.č.br. 875/5, k.o. 313491, KAŠTEL STARI k.č.br. 878/4, k.o. 313491, KAŠTEL STARI k.č.br. 879/3, k.o. 313491, KAŠTEL STARI k.č.br. 880/3, k.o. 313491, KAŠTEL STARI k.č.br. 883/3, k.o. 313491, KAŠTEL STARI k.č.br. 888/4, k.o. 313491, KAŠTEL STARI k.č.br. 888/5, k.o. 313491, KAŠTEL STARI k.č.br. 888/6, k.o. 313491, KAŠTEL STARI k.č.br. 888/8, k.o. 313491, KAŠTEL STARI k.č.br. 888/10, k.o. 313491, KAŠTEL STARI k.č.br. 889/3, k.o. 313491, KAŠTEL STARI k.č.br. 905/2, k.o. 313491, KAŠTEL STARI k.č.br. 915/3, k.o. 313491, KAŠTEL STARI k.č.br. 916/6, k.o. 313491, KAŠTEL STARI k.č.br. 916/10, k.o. 313491, KAŠTEL STARI k.č.br. 916/12, k.o. 313491, KAŠTEL STARI k.č.br. 916/14, k.o. 313491, KAŠTEL STARI k.č.br. 916/16, k.o. 313491, KAŠTEL STARI k.č.br. 916/17, k.o. 313491, KAŠTEL STARI k.č.br. 917/5, k.o. 313491, KAŠTEL STARI k.č.br. 918/4, k.o. 313491, KAŠTEL STARI k.č.br. 919/4, k.o. 313491, KAŠTEL STARI k.č.br. 919/6, k.o. 313491, KAŠTEL STARI k.č.br. 920/4, k.o. 313491, KAŠTEL STARI k.č.br. 923/2, k.o. 313491, KAŠTEL STARI k.č.br. 924/3, k.o. 313491, KAŠTEL STARI k.č.br. 925/3, k.o. 313491, KAŠTEL STARI k.č.br. 925/4, k.o. 313491, KAŠTEL STARI k.č.br. 926, k.o. 313491, KAŠTEL STARI k.č.br. 927/3, k.o. 313491, KAŠTEL STARI k.č.br. 951/3, k.o. 313491, KAŠTEL STARI k.č.br. 953/2, k.o. 313491, KAŠTEL STARI k.č.br. 953/3, k.o. 313491, KAŠTEL STARI k.č.br. 955/2, k.o. 313491, KAŠTEL STARI k.č.br. 955/3, k.o. 313491, KAŠTEL STARI k.č.br. 955/4, k.o. 313491, KAŠTEL STARI k.č.br. 955/5, k.o. 313491, KAŠTEL STARI k.č.br. 957/3, k.o. 313491, KAŠTEL STARI k.č.br. 961/2, k.o. 313491, KAŠTEL STARI k.č.br. 1920/4, k.o. 313491, KAŠTEL STARI k.č.br. 1920/5, k.o. 313491, KAŠTEL STARI k.č.br. 1920/6, k.o. 313491, KAŠTEL STARI k.č.br. 1921/1, k.o. 313491, KAŠTEL STARI k.č.br. 1921/2, k.o. 313491, KAŠTEL STARI k.č.br. 1921/3, k.o. 313491, KAŠTEL STARI k.č.br. 1935/2, k.o. 313491, KAŠTEL STARI k.č.br. 1937/3, k.o. 313491, KAŠTEL STARI k.č.br. 1937/4, k.o. 313491, KAŠTEL STARI k.č.br. 1937/5, k.o. 313491, KAŠTEL STARI k.č.br. 1971/4, te su u postupku pregleda utvrđeni nedostaci kako je to navedeno u izreci zaključka.

Temeljem navedenog, sukladno odredbi čl. 80. St. 1, 2 i 3 odlučeno je kao u izreci zaključka.

Uputa o pravnom lijeku:

Protiv ovog zaključka posebna žalba nije dopuštena, sukladno odredbama čl. 80. st. 4. Pravilnika o geodetskim elaboratima («Narodne novine», br. 59/18).

Izradio/la:

Tea Bašić

stručna suradnica za geodetske poslove

Službena osoba:

Ivona Josipović

stručna referentica za geodetske poslove

Dostaviti:

1. VLADIMIR VUŠKOVIĆ (GEOKOMPAS DRUŠTVO S OGRANIČENOM ODGOVORNOŠĆU ZA GEODETSKE, GRAĐEVINSKE I INŽENJERING POSLOVE), DRAŽANAC 12, 21000 SPLIT, HRVATSKA
2. PISMOHRANA



Naziv izdavalja dokumenta

Zajednički
informatički sustav

**Naziv izdavalja
certifikata**

Fina RDC-TDU 2015, Financijska agencija, HR

Vrijeme izdavanja dokumenta

09.02.2022 13:59

**Serijski broj
certifikata**

136711830108114919475771554872119732632

Algoritam potpisa

RSA

Kontrolni broj

Z134786493be839d2

Skeniranjem QR koda navedenog na ovom elektroničkom zapisu možete provjeriti točnost podataka. Isto možete učiniti i na internet adresi <https://oss.uredjenazemlja.hr/public/preuzmiDokument> unosom kontrolnog broja. U oba slučaja sustav će prikazati izvornik ovog dokumenta. U slučaju da je ovaj dokument identičan prikazanom izvorniku u digitalnom obliku, Državna geodetska uprava potvrđuje točnost dokumenta i stanje podataka u trenutku izrade isprave.

Napomene

-

Mjesni odbor Kaštel Lukšić

Brce 1

21215 Kaštel Lukšić

Kaštel Lukšić, 13. ožujka 2023.g.

Na temelju članka 7., stavka 1. Zakona o naseljima (NN 39/22) Vijeće Mjesnog odbora Kaštel Lukšić na 3. sjednici održanoj 9. ožujka 2023.g. donijelo je sljedeće

MIŠLJENJE

1. Daje se pozitivno mišljenje na Prijedlog odluke o određivanju imena ulice Put Malačke na području naselja Kaštel Lukšić, kako slijedi:
Put Malačke je u naravi spojna cesta Kaštel Stari – Primorski Dolac, s početkom na prijelazu sa željezničkom prugom Split – Zagreb u Kaštel Starom. Glavnina trase Puta Malačke prolazi kroz K.O. Kaštel Stari te manjim dijelom (serpentina/krivina) kroz K.O. Kaštel Lukšić.
Sve navedeno prikazano je u Geodetskom elaboratu izvedenog stanja nerazvrstane ceste oznake: 40-2/20 (K.O. Kaštel Lukšić), izrađen od strane ureda za geodetske poslove Geokompas d.o.o., Dražanac 12, 21000 Split.
2. Ovo Mišljenje dostavlja se Komisiji za imena ulica i trgova i za spomenike.



Predsjednik Vijeća MO Kaštel Lukšić:

Dragan Klarić

38.	Lapotići	Lapotići	Ulica orijentacije istok-zapad, nalazi se između Ulica don Frane Bege i Ceste dr. Franje Tuđmana.	
39.	Put Vice Dudanov	Dudanov put	Nalazio se od Ceste dr. Franje Tuđmana put juga do ulice Tikvarin (35)	
40.	Ribarski prolaz	Ribarski prolaz	Kratka ulica u staroj jezgri s orijentacijom istok-zapad, a spaja Trg Brce s Tikvarinom i Ulicom biskupa dr. Frane Franića	
41.	Trg Brce kambelovsko	Trg Brce	Trg se nalazi zapadno od Cambijeva trga, uz obalu do Tikvarina	
42.	Mandrač	Mandrač	Ulica orijentacije jug-sjever, spaja Tikvarin s Cestom dr. Franje Tuđmana	
43.	Ulica fra Frane Kamenjarina	Fra F. Kamenjarina	Ulica se proteže od Ceste dr. F. Tuđmana prema jugu uz vrtić, s odvojcima u zapad, te se istočno spaja na ulicom Mandrač	
44.	Ulica don Josipa Bedalova	Don J. Bedalova	Slijepa ulica orijentacije jug, a s početkom od Ceste dr. Franje Tuđmana, a zapadno od vrtića.	
45.	Ulica don Frane Bege	Don Frane Bege	Ulica smjera jug, spaja Cestu dr. Franje Tuđmana s Baletnom školom, a presijeca Ulicu biskupa dr. Frane Franića.	
46.	Ulica don Kažimira Sinovića	Don K. Sinovića	Nalazi se zapadno od ulice Mandrač, pruža se od Ulica biskupa dr. Frane Franića u smjeru sjevera.	
47.	Ulica dr. Frane Franića, biskupa	Biskupa F. Franića	Ulica orijentacije istok-zapad, pruža se od ulice Tikvarin pa obalom s odvojcima prema Baletnoj školi, iznad nje siječe Ulicu don Frane Bege i nastavlja do granice s Kaštel Lukšićem.	
48.	Pridilo	Pridilo	Ulica orijentacije sjever-jug, nalazi se istočno od granice s K. Lukšićem, ulicu Lapotići s Ulicom biskupa dr. Frane Franića.	
49.	Cesta pape Ivana Pavla II	I. Pavla II.	Brza prometnica u sjevernom dijelu naselja, spaja susjedna naselja u smjeru istok zapad	Saobraćajnica za sva Kaštela
50.	Trg Didića	Trg Didića	Od Cambijeva trga do Ulice don Klementa Tadina	
51.	Polantana	Polantana	Od Cambijeva trga do Pučkog kaštela	
52.	Lalin II.	Lalin II.	Slijepa ulica s početkom od ulice Lalin I. u smjeru sjevera, a istočno od ulice Karlovo.	
53.	Grabovica	Grabovica	Slijepa ulica se nalazi iznad željezničke pruge, počinje od ulice Uz prugu u smjeru sjevera.	
54.	Put sv. Ante Padovanskog	Put sv. Ante	Ulica započinje u Kaštel Lukšiću, od istočne granice s Kaštel Lukšićem, od ulice Sibovica i nastavlja u Kaštel Kambelovcu kao slijepa ulica.	Zajednička ulica s Kaštel Lukšićem

II

Na ploči s oznakom imena ulice pisat će puno ime, dok će skraćeno ime pisati na pločici s brojem zgrade.

III

Ovo Rješenje će se objaviti u "Službenom glasniku grada Kaštela".

Klasa: 021-05/06-01/01

Ur.br:2134/01-01-02-06-5

K. Sućurac, 17. veljače 2006.g.

*PREDSJEDNIK GRADSKOG VIJEĆA:
prof. dr. sc. Mihovil Biočić*

Na temelju članka 9. stavak 1. Zakona o naseljima ("Narodne novine" br. 54/88 i članka 3,4 i 28. Statuta grada Kaštela ("Službeni glasnik grada Kaštela" broj 6/01 i 2/02) Gradsko vijeće Grada Kaštela na 6. sjednici održanoj 17. veljače 2006.godine donosi

RJEŠENJE**o određivanju imena ulica i trgova
na području naselja Kaštel Lukšić****I**

Naselje Kaštel Lukšić se dijeli na slijedeće ulice i trgove :

REDNI BROJ	PUNI NAZIV ULICE	SKRAĆENI NAZIV ULICE	OPIS ULICE	NAPOMENA
01.	Obala kralja Tomislava	Kralja Tomislava	Ulica koja se proteže uz obalu, ima orijentaciju istok – zapad, počinje od granice K.Kambelovca i završava kod kaštela Vitturi	
02.	Ulica o.dr.BonaventureBurića , provincijala franjevac	Fra Bone Burića	Ulica ima orijentaciju jug-sjever, a proteže se od Obale Kralja Tomislava do ulice Stupi	
03.	Stupi	Stupi	Ulica ima orijentaciju zapad-istok, a proteže se od ulice Obrov do granice Kaštel Kambelovca	
04.	Ulica dr. Alojzija Stepinca, zagrebačkog nadbiskupa i kardinala	Alojzija Stepinca	Ulica ima orijentaciju jug-sjever, a proteže se od Ceste dr. Franje Tuđmana do ulice Stupi	
05.	Cesta dr. Franje Tuđmana, prvog predsjednika hrvatske države	F. Tuđmana	Glavna vezna cesta kroz južni dio naselja, ima orijentaciju istok-zapad, te se proteže od Kaštel Kambelovca do Kaštel Starog	
06.	Primoštenska ulica	Primoštenska	Slijepa ulica s početkom od Ceste dr. Franje Tuđmana prema jugu.	
07.	Obrov	Obrov	Ulica ima orijentaciju jug-sjever, a proteže se od Obale kralja Tomislava do Ceste dr. Franje Tuđmana	
08.	Ulica dr. Josipa Omašića, prvog načelnika hrvatske općine	Dr. Josipa Omašića	Ulica ima orijentaciju jug-sjever, a proteže se od dvorca Vitturi do Ceste dr. Franje Tuđmana	
09.	Ulica don Ivana Matijace, lukšićkog župnika	Don Ivana Matijace	Ulica u staroj jezgri ,počinje od crkve sv. Ivana te se proteže prema sjeveru, te se zapadno spaja s Ulicom hrvatskih branitelja.	
10.	Ulica hrvatskih branitelja	Hrvatskih branitelja	Ulica ima orijentaciju jug-sjever, a proteže se od Šetališta Miljenka i Dobrile do Ceste dr. Franje Tuđmana	
11.	Ulica sv. Roka	Sv. Roka	Ulica u staroj jezgri ,počinje od Ulice don Ivana Matijace i proteže prema zapadu, te se zapadno spaja s Ulicom dr. Josipa Omašića.	
12.	Štrada	Štrada	Ulica u staroj jezgri ,počinje od Šetališta Miljenka i Dobrile te se proteže prema sjeveru, te se zapadno spaja s Ulicom dr. Josipa Omašića.	
13.	Ulica o. Hermana Andromaka, dominikanca	O.Hermana Andromaka	Ulica u staroj jezgri ,počinje na jugu s ulicom Murtinica i na sjeveru završava s istom ulicom.	

14.	Šetalište Miljenka i Dobrile	Miljenka i Dobrile	Ulica koja se proteže uz obalu, ima orijentaciju istok – zapad, počinje kod kaštela Vitturi i završava na granici s Kaštel Starim.	
15.	Mala Mora	Mala Mora	Ulica koja se proteže uz obalu, ima orijentaciju istok – zapad, počinje kod kaštela Vitturi i završava na Šetalištu Miljenka i Dobrile.	
16.	Ulica Hradec Kralove, češkog grada prijatelja	Hradec Kralove	Slijepa ulica sa početkom od Šetališta Miljenka i Dobrile prema sjeveru.	
17.	Prilaz Frane Čipina	Frane Čipina	Slijepa ulica s početkom od Ceste dr. Franje Tuđmana prema jugu.	
18.	Uz sv. Ivana	Uz sv. Ivana	Ulica počinje od Šetališta Miljenka i Dobrile te se proteže prema sjeveru i spaja s Cestom dr. Franje Tuđmana.	
19.	Rušinac	Rušinac	Slijepa ulica s početkom od ulice Uz sv. Ivana prema sjeveru.	
20.	Ulica dr. Henrika Šulavyja	Dr. Šulavy	Slijepa ulica s početkom od Ceste dr. Franje Tuđmana prema jugu, s odvojcima put istoka, nalazi se zapadno od dječjeg vrtića.	
21.	Ulica Janka Rodin	Janka Rodina	Slijepa ulica s početkom od Ceste dr. Franje Tuđmana prema jugu, nalazi se istočno od dječjeg vrtića.	
22.	Ulica Arnira Klaića	Arnira Klaića	Ulica sa početkom od Ceste dr. Franje Tuđmana prema jugu, i spaja s Trgom hrvatske mladeži.	
23.	Majurina	Majurina	Ulica s početkom od Ceste dr. Franje Tuđmana prema sjeveru, i spaja s Cestom Ivana Pavla II.	
24.	Ulica kralja Petra Svačića	Kralja P. Svačića	Slijepa ulica s početkom od ulice Majurina prema zapadu do granice s Kaštel Starim.	Zajednička ulica s Kaštel Starim
25.	Lindlarska ulica, njemačkog grada prijatelja	Lindlarska	Ulica s početkom od Ceste dr. Franje Tuđmana prema sjeveru, i spaja s Ulicom kralja Petra Svačića.	
26.	Put sv. Lovre od Ostroga	Put sv. Lovre	Glavna vezna cesta kroz naselje, ima orijentaciju jug-sjever, te se proteže od Ceste dr. Franje Tuđmana do Ceste Ivana Pavla II, a prolazi zapadno uz školu.	
27.	Kašteline	Kašteline	Slijepa ulica s početkom od ulice Put sv. Lovre prema zapadu, s odvojcima put sjevera, u sredini spaja se s ulicom Komjate i nastavlja put istoka.	
28.	Komjate	Komjate	Ulica s početkom od Ceste dr. Franje Tuđmana prema sjeveru, i spaja s ulicom Kašteline.	
29.	Sibovica	Sibovica	Slijepa ulica sa početkom od Ceste dr. Franje Tuđmana prema sjeveru, uz granicu s Kaštel Kambelovcem.	
30.	Cesta pape Ivana Pavla II	I. Pavla II	Brza prometnica u sjevernom dijelu naselja spaja susjedna naselja u smjeru istok-zapad	
31.	Ulica o. Jordana Viculina	O. Jordana Viculina	Ulica s početkom od Ceste dr. Franje Tuđmana prema sjeveru, i spaja s Ulicom kralja Petra Svačića, s odvojcima istok – zapad.	
32.	Ulica o. Vjekoslava Matijace	O. Vjekoslava Matijace	Ulica s početkom od Ceste dr. Franje Tuđmana prema sjeveru, i spaja s Ulicom o. Jordana Viculina	
33.	Ulica Bartula Matijace	Bartula Matijace	Ulica s početkom od Ceste dr. Franje Tuđmana prema sjeveru, i spaja s Ulicom kralja Petra Svačića.	
34.	Braide	Braide	Slijepa ulica s početkom od Ceste dr. Franje Tuđmana prema sjeveru, nalazi se zapadno od ulice Majurina	
35.	Gostinjska ulica	Gostinjska	Ulica s početkom od Ceste dr. Franje Tuđmana prema sjeveru, i spaja s Ulicom kralja Petra Svačića.	
36.	Sinokoše	Sinokoše	Slijepa ulica s početkom od ulice Majurina u smjeru zapada, nalazi se ispod Ceste Ivana Pavla II	
37.	Ulica Marka Kažotića	Marka Kažotića	Slijepa ulica s početkom od Ceste Ivana Pavla II u smjeru sjevera, prolazeću kraj ulice Put Boruča	
38.	Put Boruča	Put Boruča	Slijepa ulica s početkom od Ulice Marka Kažotića u smjeru zapada prema Ulici Svih svetih	
39.	Ulica Svih svetih	Svih svetih	Ulica počinje kraj benzinske stanice, na istočnom ulazu, na Cesti Ivana Pavla II, i proteže se put sjevera do granice s Kaštel Starim	
40.	Kroz Vlake	Kroz Vlake	Slijepa ulica s početkom od Ceste Ivana Pavla II u smjeru sjevera, a istočno od benzinske stanice.	
41.	Put Gospe od Dračin	Put Gospe od Dračin	Ulica počinje od Ceste Ivana Pavla II kao nastavak Put sv. Lovre prema sjeveru prelazi prugu i produžuje do Gospe od Dračin	
42.	Majuni	Majuni	Slijepa ulica s početkom od ulice Put Gospe od Dračin, proteže se put istoka, prelazi prugu i nastavlja prema granici s Kaštel Kambelovcem	
43.	Ulica don Petra Katunarića	Don Petra Katunarića	Slijepa ulica nalazi se iznad Ceste dr. Franje Tuđmana, s početkom od ulice Komjate u smjeru istok-sjever	
44.	Bardejovska ulica, slovačkog grada prijatelja	Bardejovska	Spaja Ulicu kralja Petra Svačića i Cestu Ivana Pavla II kod istočnog izlaza iz benzinske stanice	
45.	Ulica dr. Vjekoslava Omašića	Dr. Vjekoslava Omašića	Slijepa ulica nalazi se između Ceste Ivana Pavla II i Ulice kralja Petra Svačića s početkom od Bardejovske ulice, u smjeru zapada, do potoka, granice s Kaštel Starim.	
46.	Ulica Jerolima i Nikole Vitturi, utemeljitelja Lukšića	Braće Vitturi	Ulica u staroj jezgri, zapad – istok spaja Ulicu dr. Josipa Omašića i Obrov	
47.	Ulica Bartula Rodina, učitelja	Bartula Rodina	Ulica u staroj jezgri, spaja ulicu Štrada s Ulicom dr. Josipa Omašića put sjevera.	
48.	Murtinica	Murtinica	Ulica u staroj jezgri, počinje na Trgu Brce te se spaja na Ulicu dr. Josipa Omašića sjevernije.	
49.	Ulica o. dr. Anđelka Rabadana, provincijala dominikanaca	O. Anđelka Rabadana	Ulica u staroj jezgri, nalazi se južno od Ulice braće Vitturi, spaja ulicu Obrov s Ulicom dr. Josipa Omašića.	
50.	Lušiško Brce	Brce	Središnji trg naselja nalazi se ispred dvorca Vitturi	
51.	Trg hrvatske mladeži	Trg hrvatske mladeži	Trg-prostor ispred kina	
52.	Put Vlačina	Put Vlačina	Slijepa ulica, nalazi se iznad pruge, s početkom od ulice Put Gospe od Dračin, prema istoku do granice s Kaštel Kambelovcem, s odvojcima put sjevera	
53.	Vele Meje	Vele Meje	Ulica se nalazi iznad pruge sa početkom uz prugu pa prema sjeveroistoku do granice s K. Kambelovcem	
54.	Vežarovice	Vežarovice	Ulica počinje kraj sjeverne benzinske stanice na izlazu na Cesti Ivana Pavla II, i proteže se put sjevera do granice s Kaštel Starim	
55.	Ulica o. dr. Česlava Novaka, dominikanca	O. Česlava Novaka	Slijepa ulica blizu granice s Kaštel Starim, s početkom od Ceste dr. Franje Tuđmana prema sjeveru, nalazi se zapadno od Gostinjske ulice.	
56.	Put sv. Ante Padovanskog	Put sv. Ante	Ulica počinje pri kraju ulice Sibovica u smjeru istoka i nastavlja u Kaštel Kambelovac	Zajednička ulica s Kaštel Kambelovcem
57.	Put Sušnjara	Put Sušnjara	Slijepa ulica orijentacije jug-sjever, uz granicu s K. Starim a s početkom od željezničke pruge, nalazi se istočno od željezničke stanice u Radunu.	Zajednička ulica s Kaštel Starim

II

Na ploči s oznakom imena ulice pisat će puno ime, dok će skraćeno ime pisati na pločici s brojem zgrade.

III

Ovo Rješenje će se objaviti u "Službenom glasniku grada Kaštela".

Klasa: 021-05/06-01/01

Ur.br: 2134/01-01-02-06-6

K. Sućurac, 17. veljače 2006.g.

PREDSJEDNIK GRADSKOG VJEĆA:
prof. dr. sc. Mihovil Biočić

Na temelju članka 9. stavak 1. Zakona o naseljima ("Narodne novine" br. 54/88 i članka 3,4 i 28. Statuta grada Kaštela ("Službeni glasnik grada Kaštela" broj 6/01 i 2/02) Gradsko vijeće Grada Kaštela na 6. sjednici održanoj 17. veljače 2006. godine donosi

RJEŠENJE**o određivanju imena ulica i trgova na području naselja Kaštel Stari****I**

Naselje Kaštel Stari se dijeli na slijedeće ulice i trgove :

REDNI BROJ	PUNI NAZIV ULICE	SKRAĆENI NAZIV ULICE	OPIS ULICE	NAPOMENA
01.	Županjska ulica	Županjska	Ulica smjera jug-sjever, nalazi se zapadno od istočne granice K.O. , a spaja Cestu dr. Franje Tuđmana s Cestom Ivana Pavla II	
02.	Baranjska ulica	Baranjska	Slijepa ulica orijentacije jug-sjever, proteže se od Ceste dr. F. Tuđmana, a nalazi se zapadno od Županjske ulice	
03.	Bojišće	Bojišće	Ulica u smjeru jug-sjever povezuje Cestu dr. Franje Tuđmana s Cestom Ivana Pavla II.	
04.	Slavonska ulica	Slavonska	Ulica orijentacije jug-sjever, proteže se od Ceste dr. Franje Tuđmana prema sjeveru prolazeći istočno od škole, te se na zapadu spaja na Put Banovine.	
05.	Put Banovine	Put Banovine	Ulica orijentacije jug-sjever, prolazeći zapadno od škole spaja Cestu dr. Franje Tuđmana s Cestom Ivana Pavla II	
06.	Maslinarska ulica	Maslinarska	Ulica u smjeru istok - zapad povezuje ulicu Put Banovine s Ulicom bana Jelačića.	
07.	Ulica bana Jelačića	Bana Jelačića	Ulica u smjeru jug-sjever povezuje Cestu dr. Franje Tuđmana s Cestom Ivana Pavla II, glavna je prometnica u mjestu koja povezuje sjever i jug naselja.	
08.	Ulica Brune Bušića	Brune Bušića	Ulica orijentacije istok-zapad, pruža se od Ulice bana Jelačića do granice s K.O. K. Novi tj. ulice Put blata.	
09.	Ulica 141. brigade	141. brigade	Slijepa ulica koja se u smjeru juga pruža od Ulice Brune Bušića.	
10.	Ulica 4. gardijske brigade	4. gardijske	Ulica s orijentacijom istok-zapad, počinje od Ulice bana Jelačića, te se sjeverno spaja na Cestu Ivana Pavla II., ima odvojak prema jugu.	
13.	Ulica Mosečka	Mosečka	Slijepa ulica koja se nalazi istočno od Ulice Ljudevita Gaja, orijentacija je jug-sjever, a početak ima od Dinarske ulice.	
14.	Ulica Ljudevita Gaja	Gajeva	Slijepa ulica koja se u smjeru sjevera pruža od Ceste dr. Franje Tuđmana.	
15.	Dinarska ulica	Dinarska	Slijepa ulica koja se u smjeru zapada i sjevera pruža od Gajeve ulice.	
16.	Put Blata	Put Blata	Ulica orijentacije jug-sjever, proteže se od Ceste dr. Franje Tuđmana uz granicu s K. Novim sve do Ulice Brune Bušića i nastavlja prema Cesti Ivana Pavla II.	
17.	Fuležina	Fuležina	Slijepa ulica koja se u smjeru jug-sjever proteže od Ceste dr. Franje Tuđmana, nalazi se zapadno od Ulice bana Jelačića.	
18.	Cesta dr. Franje Tuđmana, prvog predsjednika hrvatske države	F. Tuđmana	Glavna vezna cesta kroz južni dio naselja, ima orijentaciju istok - zapad, te se proteže od Kaštel Sućurca do Kaštel Kambelovca	Zajednička ulica za sva Kaštela
19.	Cesta pape Ivana Pavla II.	I. Pavla II.	Brza prometnica u sjevernom dijelu naselja, spaja susjedna naselja u smjeru istok zapad	Zajednička ulica za sva Kaštela
20.	Ulica Kraljice mučenika	Kraljice mučenika	Slijepa ulica s početkom od Ceste Ivana Pavla II, a s orijentacijom jug-sjever, nalazi se zapadno od granice s K. Lukšićem	
21.	Gosturače I.	Gosturače I.	Proteže se od Ulice Kraljice mučenika put zapada do ulice Gomile.	
22.	Gosturače II.	Gosturače II.	Slijepa ulica koja se u smjeru sjevera pruža od ulice Gosturače I, ima dva odvojka prema sjeveru.	
23.	Gomile	Gomile	Ulica orijentacije jug-sjever, spaja Cestu Ivana Pavla II s Ulicom Vele njive, a nalazi se istočno od Put Ključanica.	
24.	Put Ključanica	Put Ključanica	Ulica orijentacije jugoistok-sjever, spaja Cestu Ivana Pavla II s ulicom Vele njive, a nalazi se istočno od ulice Zagorski put.	
25.	Zagorski put	Zagorski put	Ulica u smjeru jug-sjever povezuje Cestu Ivana Pavla II i ulicu Put Malačke na željezničkoj pruzi, glavna je prometnica u sjevernom dijelu naselja koja povezuje sjever i jug naselja.	
26.	Vele njive	Vele njive	Proteže se od ulice Zagorski put, te se spaja na ulicu Gomile, ima orijentaciju zapad-istok.	
27.	Tolanac	Tolanac	Ulica koja u smjeru jug-sjever spaja ulicu Vele njive s Željezničkom ulicom, koja se pruža uz željezničku prugu s južne strane.	
28.	Ledine	Ledine	Ulica koja u smjeru jug-sjever spaja ulicu Tolanac, s Željezničkom ulicom koja se pruža ispod željezničke pruge.	
29.	Ulica Ante Kužića	Ante Kužića	Proteže se od ulice Vele njive te se put sjevera pruža do ulice Ledine, nalazi se ispod pruge.	
30.	Vlaška ulica	Vlaška	Slijepa ulica koja se u smjeru sjevera pruža od ulice Vele njive, nalazi se istočno od Zagorskog puta, ispod željezničke pruge.	
31.	Piske	Piske	Slijepa ulica koja se u smjeru sjevera pruža od ulice Vele njive, nalazi se istočno od Zagorskog puta, ispod željezničke pruge.	
32.	Željeznička ulica	Željeznička	Slijepa ulica koja se u smjeru istoka pruža od ulice Zagorsku put do granice s Kaštel Lukšićem. Nalazi se uz željezničku prugu.	
33.	Radun	Radun	Ulica koja se pruža u smjeru zapad - istok, počinje od ulice Put Malačke i ide uzduž sjeverne strane željezničke pruge do ulice Put Sušnjara, ujedno i granice s Kaštel Lukšićem.	
34.	Put sv. Jurja	Sv. Jurja	Slijepa ulica iznad željezničke pruge, pruža se od ulice Put Malačke kod željezničke pruge put sjeveroistoka, te se nastavlja istočno prema granici katastarske općine.	

Članak 2.

Na ploči s oznakom imena ulice pisat će puno ime, dok će skraćeno ime pisat na pločici s brojem zgrade.

Članak 3.

Ovo Rješenje stupa na snagu danom donošenja, a objavit će se u "Službenom glasniku Grada Kaštela".

Klasa: 021-05/10-01/14

Ur. broj: 2134/01-01-02-10-6

K. Sućurac, 27. listopada 2010. g.

*Predsjednik Gradskog vijeća:
Darko Varnica, dipl. iur., v.r.*

Na temelju članka 9. stavak 1. Zakona o naseljima (NN, broj 54/88) i članka 43. Statuta Grada Kaštela ("Službeni glasnik Grada Kaštela", broj 9/09), Gradsko vijeće Grada Kaštela na 19. sjednici održanoj 27. listopada 2010. g. donijelo je

RJEŠENJE**o izmjenama Rješenja o određivanju imena ulica i trgova na području naselja Kaštel Lukšić**

Članak 1.

U Rješenju o određivanju imena ulica i trgova na području naselja Kaštel Lukšić ("Službeni glasnik Grada Kaštela", broj 1/06) pod rednim brojem 29. Opis Ulice Sibovica mijenja se i glasi:

"Slijepa ulica sa početkom od Ceste dr. Franje Tuđmana prema sjeveru, nastavlja se prema zapadu oko 80 m sve do granice sa naseljem Kaštel Kambelovac, a nastavlja se u naselju Kaštel Kambelovac.

Napomena: Zajednička ulica sa Kaštel Kambelovcem"

Članak 2.

Na ploči s oznakom imena ulice pisat će puno ime, dok će skraćeno ime pisat na pločici s brojem zgrade.

Članak 3.

Ovo Rješenje stupa na snagu danom donošenja, a objavit će se u "Službenom glasniku Grada Kaštela".

Klasa: 021-05/10-01/14

Ur. broj: 2134/01-01-02-10-7

K. Sućurac, 27. listopada 2010. g.

*Predsjednik Gradskog vijeća:
Darko Varnica, dipl. iur., v.r.*

Na temelju članka 9. stavak 1. Zakona o naseljima (NN, broj 54/88) i članka 43. Statuta Grada Kaštela ("Službeni glasnik Grada Kaštela", broj 9/09), Gradsko vijeće Grada Kaštela na 19. sjednici održanoj 27. listopada 2010. g. donijelo je

RJEŠENJE**o dopuni Rješenja o određivanju imena ulica i trgova na području naselja Kaštel Stari**

Članak 1.

U Rješenju o određivanju imena ulica i trgova na području naselja Kaštel Stari

("Službeni glasnik Grada Kaštela", broj 1/06) iza rednog broja 83. dodaje se "redni broj 84." koji glasi:

R. br.	Puni naziv ulice	Skraćeni naziv ulice	Opis ulice	Napomena
84.	Ulica Svih Svetih	Svih Svetih	Granična ulica koja se pruža put sjevera u duljini oko 200 m uz granicu sa naseljem Kaštel Lukšić	Zajednička ulica sa Kaštel Lukšićem

Članak 2.

Na ploči s oznakom imena ulice pisat će puno ime, dok će skraćeno ime pisat na pločici s brojem zgrade.

Članak 3.

Ovo Rješenje stupa na snagu danom donošenja, a objavit će se u "Službenom glasniku Grada Kaštela".

Klasa: 021-05/10-01/14

Ur. broj: 2134/01-01-02-10-8

K. Sućurac, 27. listopada 2010. g.

*Predsjednik Gradskog vijeća:
Darko Varnica, dipl. iur., v.r.*

Na temelju članka 9. stavak 1. Zakona o naseljima (NN, broj 54/88) i članka 43. Statuta Grada Kaštela ("Službeni glasnik Grada Kaštela", broj 9/09), Gradsko vijeće Grada Kaštela na 19. sjednici održanoj 27. listopada 2010. g. donijelo je

RJEŠENJE**o dopuni Rješenja o određivanju imena ulica i trgova na području naselja Kaštel Štafilić**

Članak 1.

U Rješenju o određivanju imena ulica i trgova na području naselja Kaštel Štafilić ("Službeni glasnik Grada Kaštela", broj 1/06) iza rednog broja 55. dodaje se "redni broj 56." koji glasi:

R. br.	Puni naziv ulice	Skraćeni naziv ulice	Opis ulice	Napomena
56.	Javorski put	Javorski put	Granična ulica s Kaštel Novim koja se pruža prema sjeveru od Ceste Pape Ivana Pavla II	Zajednička ulica sa Kaštel Novim

Članak 2.

Na ploči s oznakom imena ulice pisat će puno ime, dok će skraćeno ime pisati na pločici s brojem zgrade.

Članak 3.

Ovo Rješenje stupa na snagu danom donošenja, a objavit će se u "Službenom glasniku Grada Kaštela".

Klasa: 021-05/10-01/14

Ur. broj: 2134/01-01-02-10-9

K. Sućurac, 27. listopada 2010. g.

*Predsjednik Gradskog vijeća:
Darko Varnica, dipl. iur., v.r.*

Na temelju članka 3. Odluke o zakupu poslovnog prostora Grada Kaštela ("Službeni glasnik Grada Kaštela", br. 10/08 i 5/10) i članka 43. Statuta Grada Kaštela ("Službeni glasnik Grada Kaštela", broj 9/09), Gradsko vijeće Grada Kaštela je na 19. sjednici održanoj 27. listopada 2010. g. donijelo

ZAKLJUČAK**o davanju suglasnosti na Odluku o oslobađanju od plaćanja zakupnine**

Red. broj	PUNI NAZIV ULICE	SKRAĆENI NAZIV ULICE
14.	Ulica Pavla Radića	Pavla Radića
18.	Put Lisičina	Put Lisičina
19.	Cesta dr. Franje Tuđmana	F. Tuđmana
24.	Put pod Knježak	Pod Knježak
29.	Ulica don Klementa Tadini	Don K. Tadini
30.	Obala kralja Tomislava	Kralja Tomislava
31.	Put Sv. Mihovila	Put Sv. Mihovila
37.	Ulica don Pave Britvića	Don Pave Britvića
39.	Put Vice Dudana	Dudanov put
41.	Brce kambelovsko	Brce
52.	Lalin II	Lalin II

**

Dodaju se stavci 2., 3. i 4. koji glase:

“(2) Ulici pod rednim brojem 19. ”Cesta dr. Franje Tuđmana” na ploči s oznakom imena dodaje se opis koji glasi: “prvog predsjednika Republike Hrvatske”.”

“(3) Ulici pod rednim brojem 29. ”Ulica don Klementa Tadini” na ploči s oznakom imena dodaje se opis koji glasi: “kambelovskog župnika”.”

“(4) Ulici pod rednim brojem ”37.”Ulica don Pave Britvića”na ploči s oznakom imena dodaje se opis koji glasi: “kambelovskog župnika”.”

Članak 2.

U glavi II dodaje se stavak 2. koji glasi:

“Ulice koje u svom imenu imaju dodan opis, isti će biti upisan na ploči s oznakom imena ulice.”

Članak 3.

Ovim izmjenama naziva ulica i skraćenog naziva iz članka 1. ovog Rješenja zadržava se postojeći raspored i plan dodjele kućnih brojeva kao i pločice s brojevima zgrada.

Članak 4.

Ovo Rješenje stupa na snagu osmog dana od dana objave u “Službenom glasniku Grada Kaštela”.

KLASA: 021-05/15-01/0001

URBROJ: 2134/01-01/3-15-19

Kaštel Sućurac, 13. veljače 2015. g.

*Predsjednik Gradskog vijeća:
Denis Ivanović, dipl. ing., v. r.*

Na temelju članka 9. stavak 1. Zakona o naseljima (“Narodne Novine”, broj 54/88) i članka 43. Statuta Grada Kaštela (“Službeni glasnik Grada Kaštela” broj 9/09, 8/11, 6/13, 8/13-ispisak i 10/14), Gradsko vijeće Grada Kaštela na 13. sjednici održanoj 13. veljače 2015. g. donijelo je

RJEŠENJE

o izmjenama i dopunama Rješenja o određivanju imena ulica i trgova na području naselja Kaštel Lukšić

Članak 1.

(1) U Rješenju o određivanju imena ulica i trgova na području naselja Kaštel Lukšić (“Službeni glasnik Grada Kaštela”,

broj 1/06) u glavi I, mijenja se puni naziv i skraćeni naziv ulicama pod sljedećim rednim brojevima i glasi:

**

Red. broj	PUNI NAZIV ULICE	SKRAĆENI NAZIV ULICE
02.	Ulica fra dr. Bonaventure Burića	Fra Bone Burića
04.	Ulica dr. Alojzija Stepinca	Alojzija Stepinca
05.	Cesta dr. Franje Tuđmana	F. Tuđmana
08.	Ulica dr. Josipa Omašića	Dr. Josipa Omašića
09.	Ulica don Ivana Matijace	Don Ivana Matijace
11.	Ulica Sv. Roka	Sv. Roka
13.	Ulica o. Hermana Andromaka Andromaka	O. Hermana Andromaka
16.	Ulica Hradec Kralove	Hradec Kralove
18.	Uz Sv. Ivana	Uz Sv. Ivana
20.	Ulica dr. Henrika Šoulavyja	Dr. Šoulavyja
21.	Ulica Janka Rodina	Janka Rodina
25.	Lindlarska ulica	Lindlarska
26.	Put Sv. Lovre od Ostroga	Put Sv. Lovre
30.	Cesta pape Ivana Pavla II.	I. Pavla II.
44.	Bardejovska ulica	Bardejovska
46.	Ulica Jerolima i Nikole Vitturija	Braće Vitturi
47.	Ulica Bartula Rodina	Bartula Rodina
49.	Ulica o. dr. Anđelka Rabadana	O. Anđelka Rabadana
55.	Ulica o. dr. Česlava Novaka	O. Česlava Novaka

(2) Iza rednog broja 57. dodaju se redni brojevi “58. i 59.” koji glase:

Red. broj	PUNI NAZIV	SKRAĆENI NAZIV	OPIS ULICE	Napomena
58.	Put Sinjala	Put Sinjala	Put započinje od Puta Gospe od Dračin i nastavlja prema zapadu uz željezničku prugu prema Kaštel Starom.	
59.	Put Gajina-Ostrožina	Put Gajina-Ostrožina	Put započinje od Puta Sinjala, proteže se u smjeru sjevera.	

(3) Dodaju se stavci 2., 3., 4., 5., 6., 7., 8., 9., 10., 11., 12., 13. i 14. koji glase:

“(2) Ulici pod rednim brojem 02. ”Ulica fra dr. Bonaventure Burića na ploči s oznakom imena dodaje se opis koji glasi: “provincijala franjevac”.”

(3) Ulici pod rednim brojem 04. ”Ulica dr. Alojzija Stepinca” na ploči s oznakom imena dodaje se opis koji glasi: “zagrebačkog nadbiskupa i kardinala”.

(4) Ulici pod rednim brojem 05. “Cesta dr. Franje Tuđmana” na ploči s oznakom imena dodaje se opis koji glasi: “prvog predsjednika Republike Hrvatske”.”

Na temelju članka 7. Zakona o naseljima (NN 39/22) i članka 43. Statuta Grada Kaštela (Službeni glasnik Grada Kaštela broj 9/09, 8/11, 6/13, 8/13-ispravak, 10/14, 14/16, 6/18, 3/20, 5/21 i 13/21-pročišćeni tekst) Gradsko vijeće Grada Kaštela je na _____ sjednici održanoj _____ 2023. g. donijelo sljedeću

ODLUKU

o dopuni Rješenja o određivanju imena ulica i trgova na području naselja Kaštel Lukšić

Članak 1.

U Rješenju o određivanju imena ulica i trgova na području naselja Kaštel Lukšić (Službeni glasnik Grada Kaštela broj 1/06, 16/10, 1/15) pod rednim brojem 60. dodaje se novi opis ulice koji glasi:

RED NI BROJ	PUNI NAZIV	SKRAĆEN I NAZIV	OPIS ULICE	NAPOMENA
60.	Put Malačke	Put Malačke	Ulica koja je u naravi spojna cesta Kaštel Stari - Radošić, s početkom na prijelazu sa željezničkom prugom Split – Zagreb u Kaštel Starom. Trasa Puta Malačke većim dijelom prolazi kroz K.O. Kaštel Stari te jedan manji dio (serpentina/krivina) kroz K.O. Kaštel Lukšić.	Zajednička ulica sa Kaštel Starim

Članak 2.

Sastavni dio ove Odluke je grafički prikaz ulice iz članka 1. ove Odluke i nije predmet objave.

Članak 3.

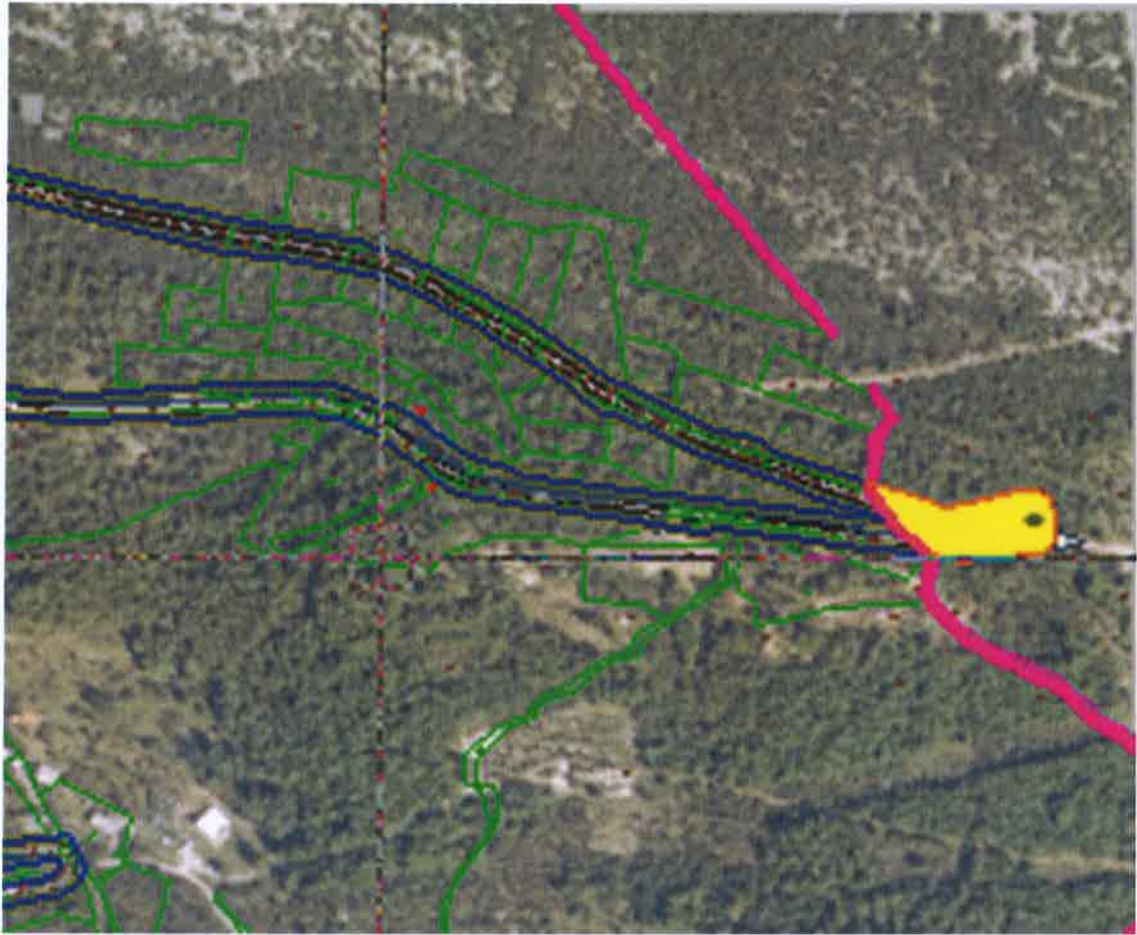
Ovom dopunom naziva ulice i skraćenog naziva iz članka 1. ove Odluke zadržava se postojeći raspored i plan dodjele kućnih brojeva kao i pločice s brojevima zgrada te ista ne iziskuje posebne troškove i financijska sredstva za provođenje.

Članak 4.

Ova Odluka stupa na snagu osmog dana od dana objave u Službenom glasniku Grada Kaštela.

Predsjednik Gradskog vijeća:

mr. oec. Ivan Udovičić



Grafički prikaz nerazvrstane ceste