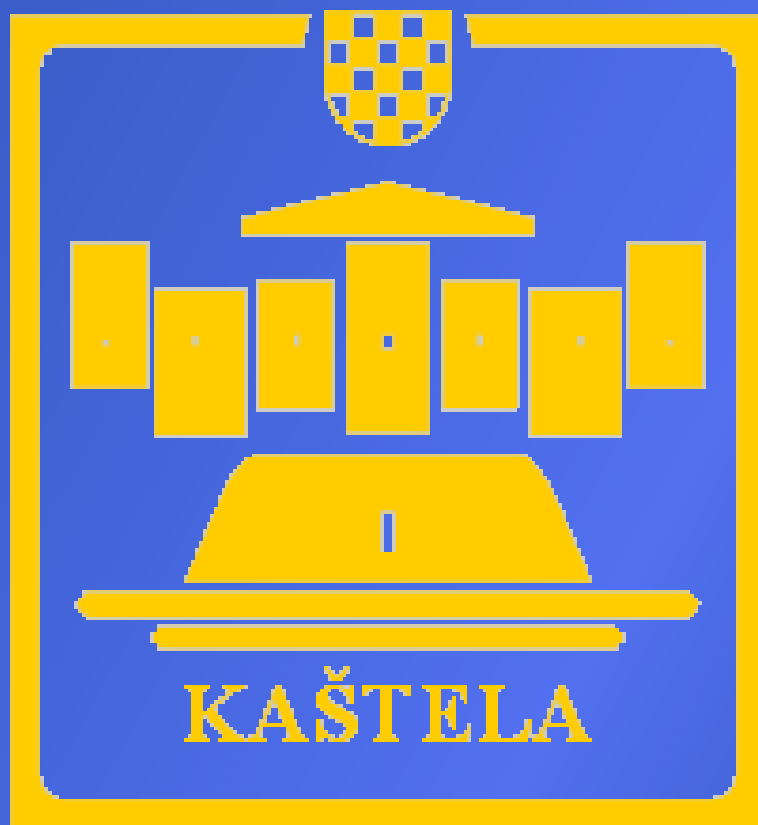


PLAN CIVILNE ZAŠTITE

Mobilizacija (aktiviranje) i narastanje operativnih snaga, mjere privremenog premještanja, zbrinjavanja i sklanjanja stanovništva, organizacija i provođenje evakuacije



Splitsko-dalmatinska županija

GRAD KAŠTELA

UVOD

Temeljne zadaće sustava zaštite i spašavanja su prosudba mogućih ugrožavanja i posljedica, planiranje i pripravnost za reagiranje, reagiranje u zaštiti i spašavanju u slučaju katastrofa i većih nesreća te poduzimanje potrebnih aktivnosti i mjera za otklanjanje posljedica radi žurne normalizacije života na području na kojem je događaj nastao.

Plan civilne zaštite je dokument koji se donosi poradi utvrđivanja organizacije aktiviranja i djelovanja Zapovjedništva civilne zaštite Grada Kaštela (Zapovjedništvo CZ), Postrojbe opće namjene civilne zaštite (PON CZ), postrojbi specijalističkih namjena civilne zaštite (PSN CZ) i povjerenika i zamjenika povjerenika (povjerenici CZ) u provođenju pojedinih mjera zaštite i spašavanja kojima je potrebno osigurati privremeno premještanje, zbrinjavanje i sklanjanje stanovništva te organizaciju i provođenje evakuacije.

Plan civilne zaštite je po karakteru operativni dokumenti koje za potrebe izvršenja mjera zaštite i spašavanja koristi Zapovjedništvo CZ, Zapovjedništvo PON CZ i zapovjedništva PSN CZ.

Zakonske odredbe:

1. Zakon o zaštiti i spašavanju (NN 174/04)
2. Zakon o izmjenama i dopunama Zakona o zaštiti i spašavanju (NN 79/07)
3. Zakon o izmjenama i dopunama Zakona o zaštiti i spašavanju (NN 38/09)
4. Zakon o dopunama Zakona o zaštiti i spašavanju (NN 127/10)
5. Pravilnik o metodologiji za izradu procjena ugroženosti i planova zaštite i spašavanja (NN 30/14)
6. Pravilnik o izmjenama i dopunama Pravilnika o metodologiji za izradu procjena ugroženosti i planova zaštite i spašavanja (NN 67/14)
7. Pravilnik o mobilizaciji i djelovanju operativnih snaga zaštite i spašavanja (NN 40/08)
8. Pravilnik o izmjenama Pravilnika o mobilizaciji i djelovanju operativnih snaga zaštite i spašavanja (NN 44/08)
9. Pravilnik o ustrojstvu, popuni i opremanju postrojbi civilne zaštite i postrojbi za uzbunjivanje (NN 111/07)
10. Uredba o visini i uvjetima za isplatu naknade troškova mobiliziranim građanima (NN 91/06)

Sastavni dio Plana civilne zaštite su Prilozi u kojima se nalaze podaci o odgovornim osobama, tvrtkama, obrtnicima i drugim organizacijama koje su od interesa zaštite i spašavanja te njihovi kontakt podaci, kao i podaci o pripadnicima snaga civilne zaštite koje je potrebno dopuniti odnosno ažurirati u skladu s nastalim promjenama.

Dopunu, odnosno ažuriranje podataka u Prilozima obavlja upravno tijelo Grada Kaštela nadležno za poslove zaštite i spašavanja te tako dopunjeni, odnosno ažurirani podaci u Prilozima, čine sastavni dio Plana civilne zaštite.

Sadržaj:

UVOD	2
Sadržaj:	3
Popis kratica	4
1. USTROJ CIVILNE ZAŠTITE GRADA KAŠTELA	5
2. POZIVANJE I MOBILIZACIJA.....	8
2.1 Pozivanje i mobilizacija snaga civilne zaštite po prioritetima	9
2.2 Mjesta okupljanja snaga civilne zaštite	10
2.2.1 Postupak pozivanja putem ŽC 112.....	11
2.2.2 Postupak međusobnog pozivanja korištenjem telefonskih veza.....	12
2.2.3 Postupak pozivanja korištenjem tekličkog sustava	13
2.3 Pozivanje i mobilizacija Zapovjedništva civilne zaštite	14
2.3.1 Postupak pozivanja Zapovjedništva CZ putem ŽC 112	14
2.3.2 Postupak međusobnog pozivanja Zapovjedništva CZ korištenjem telefonskih veza	14
2.3.3 Postupak pozivanja Zapovjedništva CZ korištenjem tekliča	14
2.4 Pozivanje i mobilizacija povjerenika i zamjenika povjerenika CZ	14
2.4.1 Pozivanje povjerenika i zamjenika povjerenika CZ putem ŽC 112.....	15
2.4.2 Sustav međusobnog pozivanja povjerenika i zamjenika povjerenika korištenjem telefonskih veza	15
2.4.3 Pozivanje povjerenika i zamjenika povjerenika korištenjem tekličkog sustava	15
2.5 Pozivanje i mobilizacija postrojbi CZ.....	15
2.5.1 Pozivanje PON CZ i/ili PSN CZ putem ŽC 112	15
2.5.2 Sustav međusobnog pozivanja korištenjem telefonskih veza	15
2.5.3 Pozivanje postrojbi CZ korištenjem tekličkog sustava.....	15
2.6 Organizacija prihvata pripadnika PON CZ i/ili PSN CZ	16
2.6.1 Organizacija prijema pripadnika PON CZ i/ili PSN CZ (zapovjedništvo - zapovjednici skupina)	16
2.6.2 Organizacija prijema pripadnika PON CZ i/ili PSN CZ.....	17
2.7 Organizacija povrata PON CZ i/ili PSN CZ u stanje mirovanja.....	17
2.7.1 Povrat materijalno-tehničkih sredstava (MTS).....	18
2.7.2 Isplata novčanih sredstava	18
3. MJERE CIVILNE ZAŠTITE	20
3.1 Mjere sklanjanja	20
3.1.1 Pregled podrumskih i drugih objekata pogodnih za sklanjanje.....	20
3.1.2 Naputak o organizaciji sklanjanja i boravka u zaklonima	20
3.1.3 Organizacija sklanjanja	20
3.2 Mjera evakuacije	22
3.2.1 Pregled kapaciteta i standardnih operativnih postupaka.....	22
3.2.2 Organizacija i operativne snage evakuacije.....	22
3.2.3 Pregled osoba koje podliježu evakuaciji po kategorijama i broju	22
3.2.4 Mjesta prikupljanja i prihvata	23
3.2.5 Pregled pravaca i prometnica za evakuaciju	23
3.2.6 Organizacija zdravstvenog zbrinjavanja	24
3.2.7 Pregled prometnih sredstava po vrsti i kapacitetu, tko ih osigurava, pregled lokacija zdravstvenih ustanova, škola , domova	24
3.2.8 Organizacija veterinarske evakuacije	24
3.3 Mjere zbrinjavanja.....	25
3.3.1 Pregled nositelja, kapaciteta, zadaća po nositeljima i standardnih operativnih postupaka	25
3.3.2 Prikaz mjesta i lokacija prihvata	26
3.3.3 Pregled lokacija za podizanje šatorskih i drugih privremenih naselja, kapaciteti i sadržaji	26
3.3.4 Pregled lokacija, vrsta i kapaciteta za smještaj u čvrstim objektima.....	26
3.3.5 Mogućnosti smještaja u objektima privatnih osoba, postupak smještaja	26

3.3.6 Organizacija prehrane.....	26
3.3.7 Organizacija pružanja prve medicinske, socijalne i psihološke pomoći	27
3.3.8 Pregled humanitarnih i drugih organizacija koje pomažu u zbrinjavanju i njihove zadaće.....	27
3.3.9 Veterinarsko zbrinjavanje.....	27
3.3.10 Organizacija smještaja u objekte stanovništva s drugih područja.....	28

Popis kratica

Kratica	Značenje
CZ	Civilna zaštita
DDD	dezinfekcija, dezinfekcija i deratizacija
DHMZ	Državni hidrometeorološki zavod
DVD Mladost	Dobrovoljno vatrogasno društvo Kaštel Sućurac
DVD Kaštela	Dobrovoljno vatrogasno društvo Kaštel Stari
DVD Gomilica	Dobrovoljno vatrogasno društvo Gomilica
DUZS PU Split	Državna uprava za zaštitu i spašavanje- Područni ured za zaštitu i spašavanje Split
DZ SDŽ	Dom zdravlja Splitsko-dalmatinske županije
HGSS	Hrvatska gorska služba spasavanja
HMP SDŽ	Hitna medicinska pomoć Splitsko-dalmatinske županije - Ispostava Kaštela
MO	Mjesni odbori
KBC Split	Klinički bolnički centar Split
NZIZ SDŽ	Nastavni zavod za javno zdravstvo Splitsko-dalmatinske županije
Plan CZ	Plan civilne zaštite
PON CZ	Postrojba opće namjene civilne zaštite
Povjerenici CZ	Povjerenici i zamjenici povjerenika civilne zaštite
PSN CZ	Postrojba specijalističke namjene civilne zaštite
PSN CZ –tim za logistiku	Postrojbu specijalističke namjene – tim za logistiku
PSN CZ –tim za spašavanje iz ruševina	Postrojbu specijalističke namjene – tim za spašavanje iz ruševina
PP Kaštela	Policijska postaja Kaštela
PU SDŽ	Policijska uprava Splitsko-dalmatinske županije
SDŽ	Splitsko-dalmatinska županija
Stožer	Stožer zaštite i spašavanja grada Kaštela
Stožer SDŽ	Stožera zaštite i spašavanja Splitsko-dalmatinske županije
VGI Split	Vodno gospodarska ispostava Split
Zapovjedništvo CZ	Zapovjedništva civilne zaštite Grada Kaštela
ŽC 112	Županijski centar 112 Split

1. USTROJ CIVILNE ZAŠTITE GRADA KAŠTELA

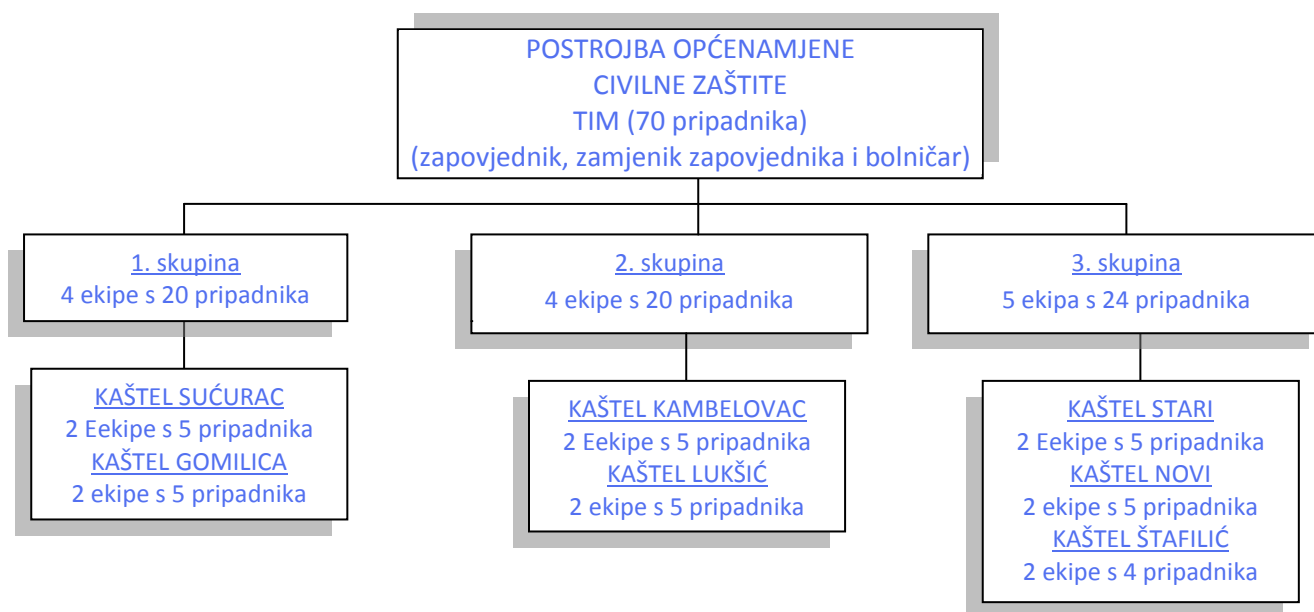
Snage civilne zaštite na području Grada Kaštela predstavljaju: **Zapovjedništvo civilne zaštite** (zapovjedništvo CZ) **povjerenici** civilne zaštite i **zamjenici povjerenika** civilne zaštite (povjerenici CZ), **Postrojba opće namjene civilne zaštite** (PON CZ), Postrojba specijalističke namjene – **tim za spašavanje iz ruševina** (PSN – tim ruševine) i Postrojba specijalističke namjene – **tim za logistiku** (PSN – tim logistika).

Zapovjedništvo CZ Grada Kaštela ima ukupno **14 članova** ([Prilog 1/2](#)).

Sukladno Procjeni ugroženosti stanovništva, materijalnih i kulturnih dobara i okoliša iz 2014. god predložen je broj povjerenika civilne zaštite i njihovih zamjenika po naseljima Grada Kaštela ([Prilog 16/1](#)).

Redni broj	Naselje	Povjerenik	Zamjenik Povjerenika	Ukupno pripadnika
1.	Kaštel Sućurac	10	10	20
2.	Kaštel Gomilica	7	7	14
3.	Kaštel Kambelovac	8	8	16
4.	Kaštel Lukšić	8	8	16
5.	Kaštel Novi	9	9	18
6.	Kaštel Stari	10	10	20
7.	Kaštel Štafilić	5	5	10
	UKUPNO	57	57	114

Sukladno navedenoj Procjeni ugroženosti predložen je ustroj PON CZ dan je u sljedećoj shemi ([Prilog 31/1](#)):

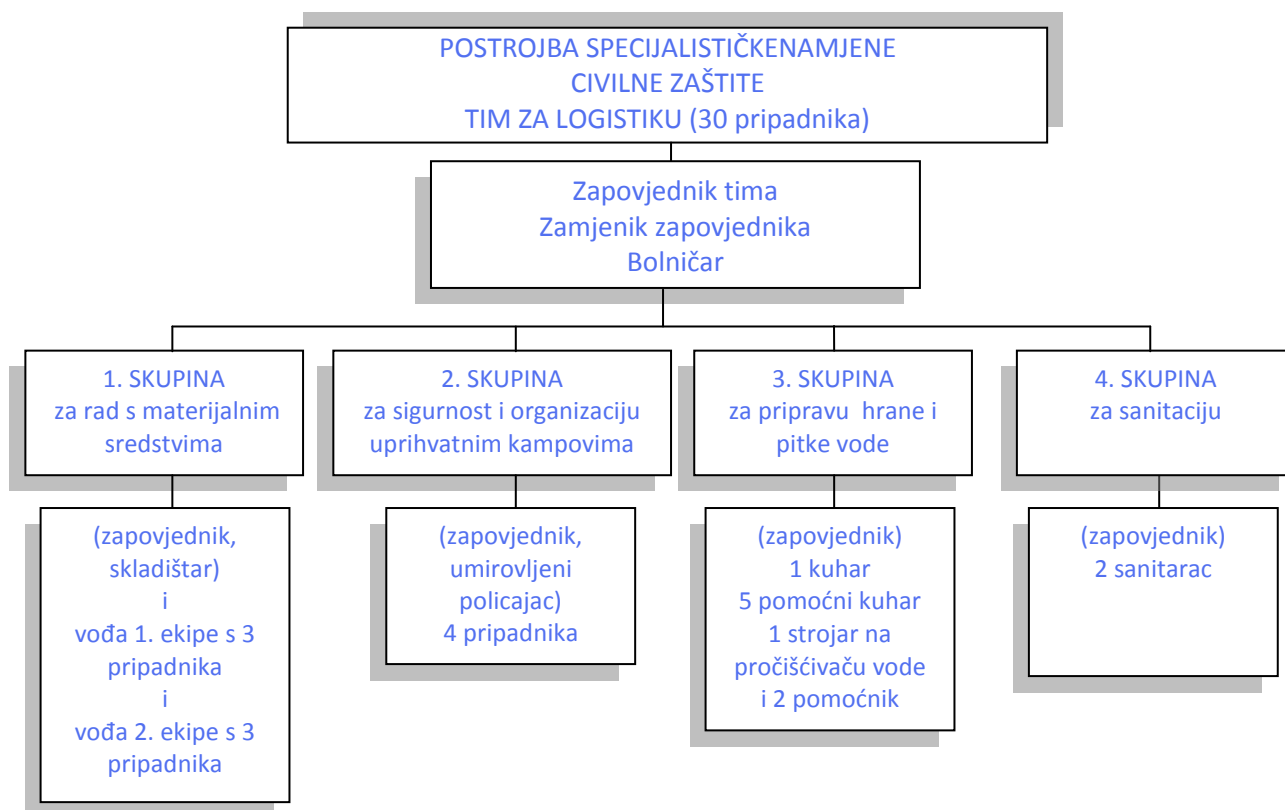


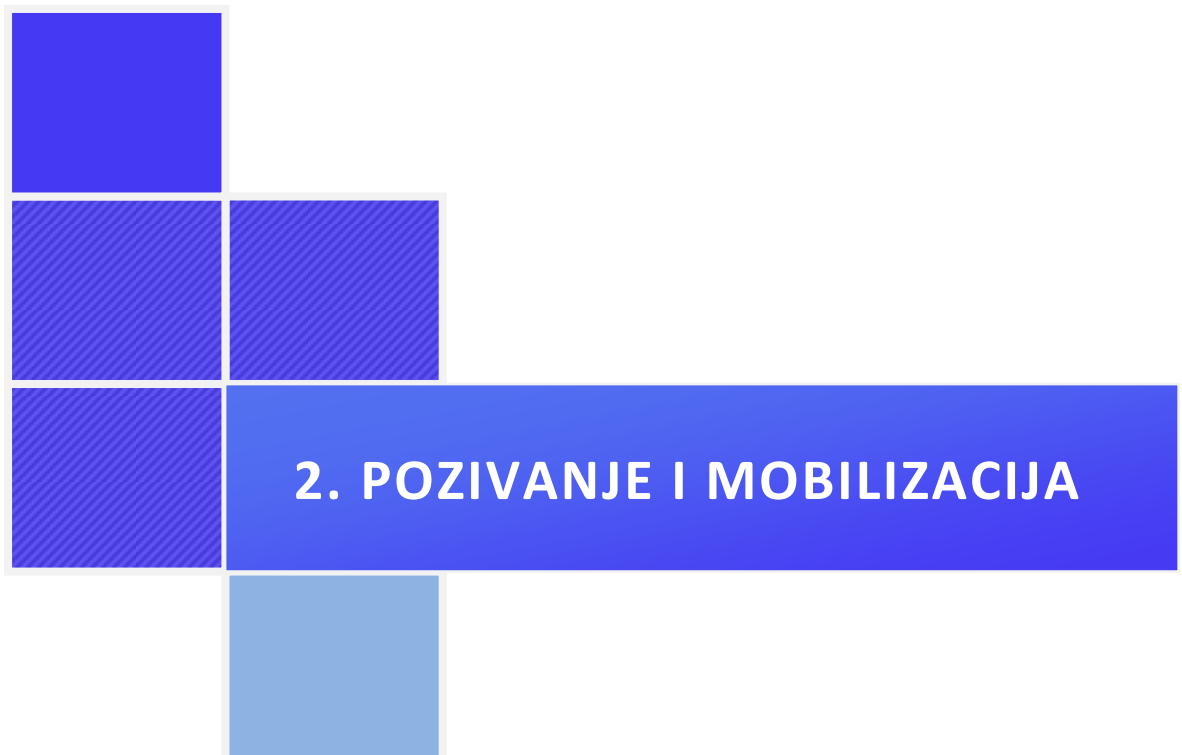
Plan civilne zaštite – Grad Kaštela

Postrojba specijalističke namjene civilne zaštite - **tim za spašavanje iz ruševina** prema Procjeni ugroženosti ima 20 pripadnika ([Prilog 31/2](#)), a predloženi ustroj prikazan je u sljedećoj shemi:



Postrojba specijalističke namjene civilne zaštite - **tim za logistiku** prema Procjeni ugroženosti ima 30 pripadnika ([Prilog 31/4](#)), a predloženi ustroj prikazan je u sljedećoj shemi:





2. POZIVANJE I MOBILIZACIJA

2. POZIVANJE I MOBILIZACIJA

Kada Stožer procjeni da obim nesreće, koja je zahvatila prostor Grada, prelazi mogućnosti i kapacitete za sanaciju gotovih snaga zaštite i spašavanja, Stožer može predložiti Gradonačelniku donošenje odluke o mobilizaciji snaga civilne zaštite na području Grada Kaštela. Ovu odluku Gradonačelnik može donijeti i samostalno.

Kada okolnosti zahtijevaju brzo okupljanje snaga civilne zaštite, kako bi se čim prije otklonile posljedice veće nesreće ili katastrofe, te u slučaju neposredne prijetnje od nastanka katastrofe, Gradonačelnik, sukladno čl. 30. Zakona o zaštiti i spašavanju (N.N. broj 174/04, 79/07, 38/09 i 127/10), ima pravo i obvezu mobilizirati sveukupne ljudske i materijalno-tehničke potencijale s područja Grada.

Pozivanje – mobilizacija snaga civilne zaštite na području Grada Kaštela može se provest na slijedeće načine:

1. Postupak pozivanja putem ŽC 112

Postupak pozivanja snaga civilne zaštite putem ŽC 112 je sustav pozivanja koji bi se u pravilu trebao koristiti. Upotreba ovog sustava podrazumijeva da su telekomunikacijske veze u funkciji.

2. Postupak međusobnog pozivanja korištenjem telefonskih veza

Sustav međusobnog pozivanja je najbrži i najučinkovitiji način pozivanja, odnosno mobilizacije snaga civilne zaštite pod uvjetom da telefonske/mobilne veze budu u funkciji.

3. Postupak pozivanja korištenjem vlastitog tekličkog sustava

Postupak pozivanja korištenjem vlastitog tekličkog sustava primjenjuje se u situacijama kada telefonske veze nisu u funkciji i kada Gradonačelnik ne može uspostaviti nikakvu vezu sa ŽC 112. U tom slučaju koristi samo teklički sustav.

Bez obzira koji se sustav pozivanja bude koristio, Gradonačelnik je dužan o tomu obavijestiti ŽC 112 Split, kako bi PUZS Split mogao na vrijeme i učinkovito reagirati, te pružiti svu potrebnu pomoć. Mobilizacija pripadnika snaga CZ završava trenutkom njihovog dolaska na mjesto okupljanja i uručivanjem poziva za mobilizaciju.

2.1 Pozivanje i mobilizacija snaga civilne zaštite po prioritetima

Radnje i postupci	Rukovođenje	Izvršenje/Suradnja
Aktiviranje subjekata zaštite i spašavanja, kada obim nesreće premašuje mogućnosti i kapacitete gotovih snaga zaštite i spašavanja	Gradonačelnik	načelnik Stožera
Mobilizacija snaga CZ i ostalih subjekata zaštite i spašavanja obaviti će se po slijedećim prioritetima: <ol style="list-style-type: none"> 1. Zapovjedništvo CZ (Prilog 1/2 i/ili Prilog 1/4) 2. Povjerenici i zamjenici povjerenika CZ (u daljnjem tekstu povjerenici CZ) (Prilog 16/1 i/ili Prilog 16/3) 3. Zapovjedništvo Postrojbe opće namjene civilne zaštite (PON CZ) (Prilog 31/1 i/ili Prilog 31/2 i/ili Prilog 31/3) 4. Zapovjedništva PSN CZ (Prilog 31/2 i/ili Prilog 31/3 i/ili Prilog 31/4) 5. Pripadnici PON CZ (Prilog 31/1 i/ili Prilog 31/2 i/ili Prilog 31/3) 6. Pripadnici PSN CZ (Prilog 31/2 i/ili Prilog 31/3 i/ili Prilog 31/4) 7. Davatelji materijalno-tehničkih sredstava (MTS) (Prilog 6/1) 8. Udruge građana (Prilog 17) 9. Vlasnici smještajnih kapaciteta (Prilog 19/1) 	načelnik Stožera	članovi Stožera

2.2 Mjesta okupljanja snaga civilne zaštite

Vrijeme mobilizacije	
Korištenjem telefonskih veza M + 1 sat	Korištenjem tekluća (M + 3h)
Mjesto okupljanja: Zgrada Grada Kaštela, ured Gradonačelnika(V. kat), Braće Radić 1, Kaštel Sućurac	Zapovjedništvo CZ
Pričuvno mjesto okupljanja: Dom DVD-ova Mladost, Putaljski put bb, Kaštel Sućurac	
Mjesto okupljanja: Skladište GD Crvanog križa Kaštela, Braće Radića 1a, Kaštel Sućurac	Zapovjedništvo PON CZ zapovjednik 1. Skupine zapovjednik 2. Skupine zapovjednik 3. Skupine
Mjesto okupljanja: Dom DVD-ova Mladost, Putaljski put bb, Kaštel Sućurac	Zapovjedništvo PSNCZ – tim ruševine
Mjesto okupljanja: Skladište GD Crvanog križa Kaštela, Braće Radića 1a, Kaštel Sućurac	Zapovjedništvo PSNCZ – tim logistika
Mjesto okupljanja: Skladište GD Crvanog križa Kaštela, Braće Radića 1a, Kaštel Sućurac Dom DVD-ova Mladost, Putaljski put bb, Kaštel Sućurac DVD Kaštela Kaštel Stari, Ivana Danila 21	pripadnici 1. Skupine PON CZ (K. Sućurac i K. Gomilica) 2. Skupine PON CZ (K. Kambelovac i K. Lukšić) 3. Skupine PON CZ (K. Stari, K. Novi i K. Štafilić)
Dom DVD-ova Mladost, Putaljski put bb, Kaštel Sućurac	pripadnici PSNCZ – tim ruševine
Skladište GD Crvanog križa Kaštela, Braće Radića 1a, Kaštel Sućurac	pripadnici PSNCZ – tim logistika

2.2.1 Postupak pozivanja putem ŽC 112

Uspostavom telefonskog poziva na broj 112 gradonačelnik ili načelnika Stožera će zahtijevati pozivanje snaga CZ prema prioritetima i unaprijed dostavljenom Planovima pozivanja pojedinih snaga CZ.

Zahtjev za pozivanje će nakon toga u pisanoj formi dostaviti ŽC 112 na telefaks br.

021/463 945

Dežurna smjena ŽC 112 zaprima zahtjev te vrši provjeru pozivatelja (na ranije dostavljene brojeve telefona) te će zatražiti osobne podatke pozivatelja (prezime, ime, ime oca, adresu stanovanja). Nakon završene provjere, započeti će pozivanje snaga CZ ovisno o prioritetu.

Po okončanju postupka, dežurna smjena ŽC 112 izvještava gradonačelnika o broju obaviještenih.

U slučaju da pojedini pripadnici snaga CZ nisu mogli biti obaviješteni, gradonačelnik treba zatražiti od PU DUZS Split aktiviranje teklićke službe, kako bi se mobilizacijski pozivi uručili onim pripadnicima koji telefonski nisu mogli biti obaviješteni.

Ukoliko se pojedini pojedini pripadnici snaga CZ, koji su telefonski obaviješteni, nisu u očekivano vrijeme (M+ 1h) pojavili na mjestu okupljanja, gradonačelnik će od PU DUZS Split zahtijevati aktiviranje teklićke službe, kako bi se uručili mobilizacijski pozivi onim pripadnicima koji se nisu odazvali na usmeno preneseni zahtjev za mobilizacijom.

2.2.2 Postupak međusobnog pozivanja korištenjem telefonskih veza

Gradonačelnik donosi odluku o mobilizaciji pojedinih snaga CZ. O tome telefonom obavještava zapovjednika snage CZ koju namjerava mobilizirati i izdaje zapovijed o mobilizaciji.

O početku mobilizacije gradonačelnik obavještava ŽC 112.

Zapovjednik snage CZ koja se mobilizira postupa sukladno važećem **Planu pozivanja** putem međusobnog pozivanja korištenjem telefonskih veza.

Zapovjednik snage CZ koja se mobilizira će po prijemu izvješća od svih mobiliziranih pripadnika izvijestiti načelnika Stožera o završenoj mobilizaciji.

Po završetku mobilizacije snage CZ (dolaska svih pripadnika snage CZ koja se mobilizira na mjesto okupljanja) gradonačelnike će izvijestiti ŽC 112 o završenoj mobilizaciji. ([Prilog 12/2](#))

Ukoliko se pojedini članovi pripadnicisnage CZ koja se mobilizira, koji su telefonski obaviješteni, nisu u očekivano vrijeme (M + 30 min) pojavili na mjestu okupljanja, gradonačelnik će od PUZS Split zahtijevati aktiviranje tekličke službe, ([Prilog 9/2](#)), kako bi se uručili mobilizacijski pozivi onim pripadnicimasnage CZ koja se mobilizira, koji se nisu odazvali na usmeno prenesenu zapovijed za mobilizacijom.

2.2.3 Postupak pozivanja korištenjem tekličkog sustava

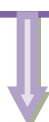
Na prijedlog Stožera ili samostalno gradonačelnik može odlučiti da je potrebno pozvati snage CZ ovisno o prioritetima. Mobilizacija pojedine snage CZ počinje s tekličima koji su prethodno izvršili mobilizaciju Stožera i nalaze se na raspolaganju na mjestu okupljanja.



Mobilizacija zapovjednika Zapovjedništva CZ izvršena je u okviru mobilizacije Stožera.



Mobilizacija ostalih pripadnika snaga CZ se obavlja putem teklića ovisno o mjestu stanovanja pojedinog pripadnik.



Zavisno od razloga ne uručjenja poziva načelnik Stožera će odlučiti u kojem će vremenu izvršiti ponovno pozivanje neobaviještenih pripadnika CZ.

2.3 Pozivanje i mobilizacija Zapovjedništva civilne zaštite

Vrijeme mobilizacije Zapovjedništva CZ	
Korištenjem telefonskih veza 30 min.	Korištenjem teklića 2h
Mjesto okupljanja: Zgrada Grada Kaštela, ured Gradonačelnika (V. kat), Braće Radić 1, Kaštel Sućurac	
Pričuvno mjesto okupljanja: Dom DVD-a Mladost, Putaljski put bb, Kaštel Sućurac	

2.3.1 Postupak pozivanja Zapovjedništva CZ putem ŽC 112

Pozivanje Zapovjedništva CZ putem ŽC 112 se obavlja sukladno važećem Planu pozivanja zapovjedništva CZ danom u [Prilogu 1/2](#).

2.3.2 Postupak međusobnog pozivanja Zapovjedništva CZ korištenjem telefonskih veza

Pozivanje Zapovjedništva CZ putem međusobnog pozivanja se obavlja sukladno važećem Planu pozivanja zapovjedništva CZ danom u [Prilogu 1/2](#).

2.3.3 Postupak pozivanja Zapovjedništva CZ korištenjem teklića

Pozivanje Zapovjedništva CZ putem teklića se obavlja sukladno važećem Planu pozivanja zapovjedništva CZ danom u [Prilogu 1/4](#).

2.4 Pozivanje i mobilizacija povjerenika i zamjenika povjerenika CZ

Gradonačelnik ili načelnik Stožera, povjerenike i zamjenike povjerenika može pozvati na već navedena tri načina. Sukladno trenutnoj situaciji sam će odabrati koji će sustav pozivanja koristiti u danoj situaciji koristiti.

Povjerenici i zamjenici povjerenika djeluju na području naselja za koje su imenovani povjerenicima i zamjenicima povjerenika.

Vrijeme mobilizacije	
Korištenjem telefonskih veza M + 1 sat	Korištenjem teklića (M + 3h)
Zborno mjesto: Kaštel Sućurac Dr. Antona Alfirevića 24	Povjerenici i zamjenici povjerenika naselja: Kaštel Sućurac
Zborno mjesto: Kaštel Gomilica Cesta dr. F. Tuđmana 58	Povjerenici i zamjenici povjerenika naselja: Kaštel Gomilica
Zborno mjesto: Kaštel Kambelovac Brce 23	Povjerenici i zamjenici povjerenika naselja: Kaštel Kambelovac
Zborno mjesto: Kaštel Lukšić Brce 1	Povjerenici i zamjenici povjerenika naselja: Kaštel Lukšić
Zborno mjesto: Kaštel Novi Put Malačke 8	Povjerenici i zamjenici povjerenika naselja: Kaštel Novi
Zborno mjesto: Kaštel Stari Ulica kneza Višeslava 4	Povjerenici i zamjenici povjerenika naselja: Kaštel Stari
Zborno mjesto: Kaštel Štafilić Igrišće bb	Povjerenici i zamjenici povjerenika naselja: Kaštel Štafilić

2.4.1 Pozivanje povjerenika i zamjenika povjerenika CZ putem ŽC 112

Postupak pozivanja povjerenika i zamjenika povjerenika putem ŽC 112 je sustav pozivanja koji bi se u pravilu trebao koristiti. Upotreba ovog sustava podrazumijeva da su telekomunikacijske veze u funkciji. Zahtjev za pozivanje ([Prilog 16/2](#)) će nakon toga u pisanoj formi dostaviti ŽC 112 na telefaks br. 021/463 945

2.4.2 Sustav međusobnog pozivanja povjerenika i zamjenika povjerenika korištenjem telefonskih veza

Sustav međusobnog pozivanja je najbrži i najučinkovitiji način pozivanja, pod uvjetom da telefonske/mobilne veze budu u funkciji (postupak dan u ([Prilog 16/1](#))).

2.4.3 Pozivanje povjerenika i zamjenika povjerenika korištenjem tekličkog sustava

Postupak pozivanja korištenjem vlastitog tekličkog sustava primjenjuje se u situacijama kada telefonske veze nisu u funkciji i kada Gradonačelnik ne može uspostaviti nikakvu vezu sa ŽC 112. U tom slučaju koristi samo teklički sustav ([Prilog 16/3](#)).

2.5 Pozivanje i mobilizacija postrojbi CZ

Gradonačelnik, PON CZ i/ili PSN CZ može pozvati na tri načina. Sukladno trenutnoj situaciji sam će odabrati koji će sustav pozivanja koristiti u danoj situaciji koristiti.

2.5.1 Pozivanje PON CZ i/ili PSN CZ putem ŽC 112

Postupak pozivanja PON CZ i/ili PSN CZ putem ŽC 112 je sustav pozivanja koji bi se u pravilu trebao koristiti. Upotreba ovog sustava podrazumijeva da su telekomunikacijske veze u funkciji. ŽC 112 će obaviti pozivanje prema popisu pripadnika PON CZ i/ili PSN CZ danom u [Prilogu 31/1](#).

2.5.2 Sustav međusobnog pozivanja korištenjem telefonskih veza

Sustav međusobnog pozivanja je najbrži i najučinkovitiji način pozivanja, odnosno mobilizacije Postrojbe opće namjene civilne zaštite (PON CZ i/ili PSN CZ), pod uvjetom da telefonske/mobilne veze budu u funkciji (postupak dan u [Prilogu 31/2](#)).

2.5.3 Pozivanje postrojbi CZ korištenjem tekličkog sustava

Postupak pozivanja korištenjem vlastitog tekličkog sustava primjenjuje se u situacijama kada telefonske veze nisu u funkciji i kada Gradonačelnik ne može uspostaviti nikakvu vezu sa ŽC 112. U tom slučaju koristi samo teklički sustav ([Prilog 31/3](#)).

Na prijedlog Stožera ili samostalno Gradonačelnik može odlučiti da je potrebno pozvati PON CZ i/ili PSN CZ. Mobilizacija PON CZ i/ili PSN CZ počinje s tekličima koji su prethodno izvršili mobilizaciju Stožera i Zapovjedništva CZ i nalaze se na raspologanju na mjestu okupljanja.

2.6 Organizacija prihvata pripadnika PON CZ i/ili PSN CZ

2.6.1 Organizacija prijema pripadnika PON CZ i/ili PSN CZ (zapovjedništvo - zapovjednici skupina)

Radnje i postupci	Rukovođenje	Izvršenje/Suradnja
<p>Predaja dokumenata iz Plana:</p> <ul style="list-style-type: none"> • Popisa pripadnika PON CZ i/ili PSN CZ (Prilogu 31/1) • Mobilizacijski pozivi, ako je mob. izvršena telefonom (Prilog 32/1) • Pozivi za materijalno-tehnička sredstva iz popisa (Prilog 33) • Liste zaduženja (Prilog 34) • Zapisnici o primopredaji materijalno-tehničkog sredstva (Prilog 35) • Izvještaji o odazivu pripadnika (Prilog 37/1, Prilog 37/2) • Izvještaji o predanim materijalno-tehničkim sredstvima (Prilog 36) • Dnevnici rada zapovjednika timai dnevnike rada zapovjednika skupina 	Zapovjednik Zapovjedništva CZ	Zapovjednik PON CZ i/ili PSN CZ
<p>Predaja dokumenata iz Plana</p> <ul style="list-style-type: none"> • Popisa pripadnika PON CZ i/ili PSN CZ • Mobilizacijskih poziva, ako je mob. izvršena telefonom (Prilog 32/1) • Liste zaduženja (Prilog 34) • Izvještaja o odazivu pripadnika (Prilog 37/1, Prilog 37/2) • Dnevnike rada zapovjednika skupina 	Zapovjednik PON CZ i/ili PSN CZ	zapovjednici Skupina
<p>Pozivanje vlasnika materijalno-tehničkih sredstava (Prilog 6/1) da izvrše predaju sredstva. Ukoliko ih ne može obavijestiti telefonom od načelnik Stožera traži upotrebu teklića</p>	načelnik Stožera	načelnik Zapovjedništva CZ zapovjednik PON CZ i/ili PSN CZ
<p>Prijem vlasnika MTS-a. Zapovjednik PON CZ i/ili PSN CZ sačinjavaju Zapisnike o primopredaji materijalno – tehničkog sredstva (Prilog 35)</p>	načelnik Zapovjedništva CZ zapovjednik PON CZ i/ili PSN CZ	vlasnici materijalno- tehničkog sredstva
<p>Izvještava načelnika Stožera o završenoj predaji materijalno-tehničkih sredstava (Prilog 36)</p>	zapovjednik PON CZ i/ili PSN CZ	načelnik Stožera

2.6.2 Organizacija prijema pripadnika PON CZ i/ili PSN CZ

Radnje i postupci	Rukovođenje	Izvršenje/Suradnja
Po dolasku prvog pripadnika PON CZ i/ili PSN CZ, istog zadužiti da na ulazu obavijesti pridošle pripadnike o obvezi prijavljivanja i mjestu za prijavu	zapovjednik skupine	prvi pristigli pripadnik skupine
Po završenoj provjeri identiteta pripadnika (zatražiti predočenje iskaznice pripadnika CZ) uručiti mobilizacijski poziv, ako prethodno to nije učinio teklíč	zapovjednik skupine	pripadnici skupine
Uputiti pripadnike PON CZ, PSN CZ - tim za spašavanje iz ruševina i PSN CZ - tim za logistiku koji se ne osjećaju zdravstveno sposobnim na ocjenu zdravstvene sposobnosti, najbližoj zdravstvenoj stanici: <ul style="list-style-type: none"> - Zdravstvena stanica Kaštel Sućurac - Zdravstvena stanica Kaštel Gomilica - Zdravstvena stanica Kaštel Stari 	zapovjednik PON CZ i/ili PSN CZ	liječnici u zdravstvenim stanicama
Zaduživanje osobne opreme, potpisom na Listu zaduženja (Prilog 34)	zapovjednici skupina	pripadnici skupina
Dostavljanje popisa i odrezak poziva iz kojeg je vidljivo da je izvršena dostava poziva (na M+3)	zapovjednici skupina	zapovjednik PON CZ i/ili PSN CZ
Izveštavanje o odzivu (Prilog 37/1 i Prilog 37/2)	zapovjednik PON CZ i/ili PSN CZ	načelnik Stožera
Izveštavanje o odzivu	Gradonačelnik	ŽC 112

2.7 Organizacija povrata PON CZ i/ili PSN CZ u stanje mirovanja

Radnje i postupci	Rukovođenje	Izvršenje/Suradnja
Točno utvrđivanje vremena angažiranja pripadnika PON CZ i/ili PSN CZ (započeto - završeno)	načelnik Stožera	Stožer, Zapovjedništvo CZ, zapovjednik PON CZ i/ili PSN CZ
Organizacija čišćenja osobne i skupne opreme prije njihove pohrane u skladište	zapovjednici skupina	pripadnici skupina
Povrat osobne opreme i sredstava	zapovjednici skupina	pripadnici skupina
Razduživanje pripadnika s osobnom opremom i sredstvima. Ukoliko neki dio opreme i sredstva nedostaje upisati razloge zbog kojih se ne može izvršiti povrat (uništeno, izgubljeno, ukradeno...) (Prilog 34)	zapovjednici skupina	pripadnici skupina
Predaja lista zaduženja/razduženja zapovjedniku PON CZ i/ili PSN CZ	zapovjednici skupina	zapovjednik PON CZ i/ili PSN CZ
Predaja Dnevnika rada	zapovjednici skupina	zapovjednik PON CZ i/ili PSN CZ
Unošenje podataka iz Dnevnika rada zapovjednika skupina u svoj Dnevnik rada, te predaja istog načelniku Stožera	zapovjednik PON CZ	načelnik Stožera
Organizacija isplate naknada za vrijeme provedeno u postrojbi	načelnik Stožera	djelatnici Grada
Priprema i potvrda o angažiranju za pripadnike PON CZ i/ili PSN CZ koji su u radnom odnosu (Prilog 42/1)	načelnik Stožera	Gradonačelnik

2.7.1 Povrat materijalno-tehničkih sredstava (MTS)

Radnje i postupci	Rukovođenje	Izvršenje/Suradnja
Povrat MTS-a temeljem Zapisnika o preuzimanju MTS-a (Prilog 35)	načelnik Stožera	načelnik Zapovjedništva CZ zapovjednik PON CZ i/ili PSN CZ
Ispunjavanje zapisnika o povratu MTS-a (Prilog 39). Ako se MTS vraća oštećeno ustanovljavaju da li je šteta bila prilikom preuzimanja ili je nastala angažiranjem sredstva za potrebe zaštite i spašavanja. Ukoliko je šteta nastala prilikom angažiranja sredstva za potrebe zaštite i spašavanja točno utvrđuju vrstu i mjesta oštećenja. Vlasnik MTS potpisuje Zapisnik	načelnik Zapovjedništva CZ	zapovjednik PON CZ i/ili PSN CZ
Predaja Dnevnika rada	zapovjednici Skupina	zapovjednik PON CZ i/ili PSN CZ
Unošenje podataka iz Dnevnika rada zapovjednika Skupina u svoj Dnevnik rada i isti predaje načelnik Stožera	zapovjednik PON CZ i/ili PSN CZ	načelnik Stožera

2.7.2 Isplata novčanih sredstava

Isplata naknade za angažirane pripadnike PON CZ i/ili PSN CZ i povjerenike i zamjenike povjerenika isplaćivat će se prema propisu koji uređuje visinu i uvjete za isplatu naknade troškova mobiliziranim stanovnicima.

Isplata za angažirana materijalno-tehnička sredstva isplaćivati će se po modelu:

1. Za osobna i kombi vozila: broj prijeđenih km X 2 kn/km = ukupna naknada
2. Za kamione- prema tržišnoj cijeni na dan angažiranja
3. Za radne strojeve- prema tržišnoj cijeni na dan angažiranja

Radnje i postupci	Rukovođenje	Izvršenje/Suradnja
Uplata na bankovne račune pripadnika PON CZ i/ili PSN CZ (Prilog 40/1)	Gradonačelnik	djelatnici Grada
Uplata na bankovne račune vlasnika MTS (Prilog 41)	Gradonačelnik	djelatnici Grada



3. MJERE CIVILNE ZAŠTITE

3. MJERE CIVILNE ZAŠTITE

3.1 Mjere sklanjanja

Na prostoru Grada Kaštela ne postoje skloništa u smislu definicije skloništa kao sredstva za kolektivnu zaštitu koja po svojoj funkcionalnosti konstrukciji i oblikovanju štiti ljude od pojedinih elementarnih nepogoda i raznovrsnih napadnih sredstava.

Dakle ne postoji javno sklonište, skloništa za pojedini građevinski blok niti skloništa u gospodarskim i društvenim objektima. Ne postoje relevantni podaci o privatnim kućama koje posjeduju podrumске prostorije.

3.1.1 Pregled podrumskih i drugih objekata pogodnih za sklanjanje

Pregled podrumskih i drugih objekata pogodnih za sklanjanje dan je u [Prilogu 18](#).

3.1.2 Naputak o organizaciji sklanjanja i boravka u zaklonima

Posjedanje zaklona treba se izvršiti prije nastupanja opasnosti. Od davanja znaka za uzbunu do momenta napada vrijeme posjedanja treba iznositi maksimalno oko 5 minuta, što znači da zakloni ne smiju biti udaljeni više od 250 m od krajnjeg korisnika.

Ponašanje u zaklonu propisuje se kućnim redom koji predviđa:

- smještanje ljudi u zaklone mora započeti od najudaljenijih prostorija u zaklonu,
- nije dozvoljena buka, uznemiravanje drugih, paljenje svjetala i neovlašteno rukovanje s instalacijama,
- zabranjeno je unošenje domaćih životinja, kabastih predmeta, lako zapaljivih materijala, nadražujućih i jako mirisnih materijala,
- zabranjeno je pušenje i uzimanje alkohola u zaklonu.

Napuštanje zaklona vrši se po prestanku opasnosti po odobrenju odgovorne osobe zaklona. Prilikom napuštanja zaklona prvo izlaze izviđači radi utvrđivanja stvarnog stanja izvan zaklona. Na osnovi izvješća izviđača odgovorna osoba zaklona izdaje određena upute sukladnoj trenutnoj situaciji, pravac kretanja i dr.

3.1.3 Organizacija sklanjanja

Povjerenici civilne zaštite i osobe odgovorne za sklanjanje pučanstva trebaju provjeriti ažurnost planova sklanjanja, te poduzeti mjere sukladno uputama utvrđenim u njima i u planu pripravnosti za slučaj ratne opasnosti. To podrazumijeva:

- da odrede prostore za moguće zaklone (podrumi i dr.) za sklanjanje pučanstva i pripreme ih za tu namjenu;
- odrediti prostore u kojima će se sklanjati stanari svake pojedine zgrade, odnosno svi zaposleni u pojedinim poduzećima i ustanovama;
- poduzeća i javne ustanove koje nemaju pogodne prostore za sklanjanje svoj plan sklanjanja trebaju uskladiti sa planovima Mjesnih odbora na čijem području imaju sjedište;
- prostorije predviđene za sklanjanje u cijelosti moraju biti što je moguće bolje pripremljena za prihvatanje pučanstva, uključujući i sva potrebna obilježavanja, kao i upoznavanja pučanstva sa pripremljenim prostorijama za sklanjanje;

- zapovjedništva, odnosno povjerenici moraju imenovati i osposobiti ekipe, za prihvat i organizaciju sklanjanja, odnosno stalno pratiti rad tih ekipa;
- na odgovarajući način provjeriti obaviještenost stanovništva o znacima uzbunjivanja, o mjestima za sklanjanje te o načinu zaposjedanja, boravka i napuštanja zaklona pri čemu se koristiti lokalnim sredstvima obavještavanja, te plakatima i brošurama Uputa za zaštitu i spašavanje pučanstva Zapovjedništva civilne zaštite RH);
- provjeriti funkcionalnost lokalnog sustava uzbunjivanja.

Uloge odgovorne osobe zaklona, povjerenika CZ i PON CZ i/ili PSNCZ

Odgovorne osobe zaklona ([Prilog 18](#)) i povjerenici CZ-a ([Prilog 16/1](#)) imaju dužnost da vode evidenciju podrumskih zaklona, broj stanara i popis stanara prema mjestima u koja se sklanjaju.

Isti su dužni imati ažurne podatke i sve promjene uskladiti s kapacitetom mjesta za sklanjanje.

Povjerenici također vode evidenciju o osobama koje su zadužene za provođenje mjere sklanjanja.

PON CZ i/ili PSN CZ u provedbi mjera sklanjanja obavljaju manje složene poslove pripreme i osposobljavanja objekata za sklanjanje te izgradnju rovovskih skloništa i zaklona.

3.2 Mjera evakuacije

Evakuacija je postupak u kojem Gradonačelnik provodi plansko i organizirano izmještanje stanovništva s ugroženog na neugroženo područje, odnosno manje ugroženo područje, na vrijeme duže od 48 sati, uz organizirano zbrinjavanje evakuiranog stanovništva.

3.2.1 Pregled kapaciteta i standardnih operativnih postupaka

Za potrebe evakuacije koristit će se osobna prijevozna sredstva u sklopu evakuacije vlastitim prijevozom i prijevozna sredstva tvrtki za kopneni prijevoz u sklopu evakuacije organiziranim prijevozom ([Prilog 3/2](#)).

3.2.2 Organizacija i operativne snage evakuacije

Radnje i postupci	Rukovođenje	Izvršenje/Suradnja
Procjena situacije i utvrđivanje trenutka kada počinje evakuacija	Gradonačelnik	Stožer Zapovjedništvo CZ
Donošenje odluke o evakuaciji	Gradonačelnik	Stožer Zapovjedništvo CZ
Uspostavljanje kontakta sa susjednim JLS zbog utvrđivanja mogućnosti zbrinjavanja (Prilog 47)	Gradonačelnik	načelnik Stožera načelnik Zapovjedništva CZ
Uspostavljanje kontakta s prijevoznikom tvrtkom zbog osiguranja prijevoznih sredstava (Prilog 3/2)	načelnik Zapovjedništva CZ	član Zap.za mjeru zbrinjavanja stanovništva i evakuaciju
Uspostavljanje kontakta s PU zbog prometnog osiguranja evakuacije	načelnik Stožera	član Stožera, predstavnik PU
Tiskanje uputa sa svim potrebnim informacijama. Jedna uputa za jedno domaćinstvo (Prilog 46)	načelnik Zapovjedništva CZ	član Zap. za komunalne djelatnosti
Obavješćavanje stanovnika o evakuaciji. Uručivanje informativnih materijala sa svim potrebnim podacima	načelnik Stožera zapovjedništvo PON CZ	povjerenici CZ, pripadnici PON CZ
Organizacija info punktova za stanovništvo koje se evakuiraju organiziranim prijevozom u svim naseljima (Prilog 46)	načelnik Stožera zapovjedništvo PON CZ	povjerenici CZ, pripadnici PON CZ
Organizacija info punktova za stanovništvo koje se evakuiraju vlastitim prijevozom (Prilog 46)	načelnik Stožera zapovjedništvo PON CZ	povjerenici CZ, pripadnici PON CZ
Organizacija popisa stanovništva na info punktovima	član Zap.za mjeru zbrinjavanja stanovništva i evakuaciju	povjerenici CZ pripadnici PON CZ
Prihvat prijevoznih sredstava na mjestu okupljanja	povjerenici CZ	pripadnici PON CZ

3.2.3 Pregled osoba koje podliježu evakuaciji po kategorijama i broju

Evakuacija kao planska mjera premještanja stanovništva i materijalnih dobara iz ugroženih područja, primjenjivat će se u ratnim i drugim uvjetima za slijedeće kategorije građana:

- majke ili staratelji s djecom mlađom od 10 godina života,
- djeca do navršene 15-te godine života,
- trudnice,
- bolesne, iznemogle i povrijeđene osobe.

Djeca od 0 – 10 g. starosti	4544
Majke ili staratelji u pratnji djece iz rubrike 1	4544
Djeca od 10 – do 14 g. starosti koji se evakuiraju bez roditelja	2455
Osobe starije od 70 godina	3766
Bolesni, invalidni i nemoćni	3325
UKUPNO	18634

Evakuaciju ovih kategorija stanovništva treba vršiti samo kada budu neposredno ugroženi ratnim ili drugim djelovanjem i kada se procjeni da nema uvjeta za njihovu efikasnu zaštitu i zbrinjavanje u mjestima boravka.

U okviru priprema za evakuaciju stanovništva, treba poduzeti organizacijske, materijalne, kadrovske, psihološke i druge mjere i postupke, kako bi se stvorili uvjeti za sigurno premještanje stanovništva, njihov boravak na određenim lokacijama i povratak u ranije mjesto boravka kada za to budu stvoreni uvjeti.

3.2.4 Mjesta prikupljanja i prihvata

Organizacija info punktova za stanovništvo koje se evakuira organiziranim prijevozom i vlastitim prijevozom dana je u [\(Prilog 46\)](#).

3.2.5 Pregled pravaca i prometnica za evakuaciju

Pregled pravaca i prometnica za evakuaciju prikazan je u Grafičkom dijelu Plana [Grafički Prilog 1](#).

Prometnice kojima će se provoditi evakuacija stanovništva motornim vozilima su:

1. D 8 smjer Trogir/ Split
2. Ž 6137-Ulica Dr. F. Tuđmana

Kaštel Štafilić:

3. Radunićeva Ulica
4. Nehajski Put

Kaštel Novi:

5. Put Blata
6. Ulica Grgura Ninskog
7. Put Sv. Josipa
8. Lucijin Put

Kaštel Stari:

9. Ulica Bana Jelačića
10. Vukovarska Ulica

Kaštel Lukšić:

11. Majurina Ulica
12. Put Sv. Lovre

Kaštel Kambelovac:

13. Ulica Kralja Krešimira

Kaštel Gomilica:

14. Učlica Hrvatskih knezova
15. Fra Fulgencija Careva

Kaštel Sućurac:

16. Putaljski put

3.2.6 Organizacija zdravstvenog zbrinjavanja

Radnje i postupci	Rukovođenje	Izvršenje/Suradnja
Stavljanje u stanje pripravnosti kapaciteta za zdravstveno zbrinjavanje	Zapovjednik Zapovjedništva CZ	voditelji u zdravstvenoj ustanovi
Upućivanje popisa osoba kojima je potrebna zdravstvena skrb liječnicima u zdravstvenim ustanovama	Zapovjednik Zapovjedništva CZ	voditelji u zdravstvenoj ustanovi
Organizacija pružanja zdravstvene zaštite	član Zap. za medicinsko zbrinjavanje	voditelji u zdravstvenoj ustanovi
Upućivanje zahtijeva za angažiranjem dodatnih liječničkih ekipa primarne zdravstvene zaštite	Gradonačelnik	član Zap. za medicinsko zbrinjavanje
Upućivanje zahtijeva za angažiranjem timova za psihološku pomoć	Gradonačelnik	član Zap. za medicinsko zbrinjavanje
Organizacija prijevoza za pacijente koji trebaju bolničku skrb	zapovjednik PON CZ	liječnici (Prilog 2), članovi GD CK Kaštela pripadnici PON CZ i PSN CZ- tima za logistiku (Prilog 31/1)
Organizacija dostave lijekova kroničnim bolesnicima	član Zap. za medicinsko zbrinjavanje	djelatnici u ljekarnama (Prilog 2) članovi GD CK Kaštela pripadnici PON CZ i PSN CZ- tima za logistiku (Prilog 31/1)

3.2.7 Pregled prometnih sredstava po vrsti i kapacitetu, tko ih osigurava, pregled lokacija zdravstvenih ustanova, škola , domova

Pregled prometnih sredstava po vrsti i kapacitetu i tko ih osigurava dan je u [Prilogu 3/2](#).

Popis lokacija zdravstvenih ustanova i odgovorne osobe u njima navedene su u [Prilog 2](#) i [Grafičkom Prilogu 1](#).

Popis lokacija škola, domova, dvorana i odgovorne osobe u njima navedene su u [Prilogu 19/1](#) i [Grafičkom Prilogu 1](#).

3.2.8 Organizacija veterinarske evakuacije

Organizaciju veterinarske zaštite (evakuacija životinja vršit će se samo u izuzetnim slučajevima – u slučaju manjih opasnosti stoka će se pustiti iz štala).

3.3 Mjere zbrinjavanja

Osobama koje su evakuirane s ugroženih ili neposredno ugroženih područja od prirodnih ili tehničko-tehnoloških katastrofa potrebno je osigurati zbrinjavanje na neugroženom području do prestanka okolnosti zbog kojih je evakuacija izvršena. Zbrinjavanje podrazumijeva osiguranje boravka, prehrane i najnužniju zdravstvenu skrb.

3.3.1 Pregled nositelja, kapaciteta, zadaća po nositeljima i standardnih operativnih postupaka

Radnje i postupci	Rukovođenje	Izvršenje/Suradnja
Pozivanje Stožera (Prilog 1/1 i/ili Prilog 1/3)	Gradonačelnik	ŽC 112, Stožer
Pozivanje Zapovjedništva CZ (Prilog 1/2 i/ili Prilog 1/4)	Gradonačelnik	ŽC 112, Zapovjedništvo CZ
Traženje potrebnih podataka o broju i strukturi stanovništva s ugroženog područja	član Zap. CZ za zbrinjavanje i evakuaciju	povjerenici CZ
Donošenje odluke o zbrinjavanju ugroženog stanovništva	Gradonačelnik	načelnik Stožera
Obavješćavanje o odluci	načelnik Stožera zapovjedništvo PON CZ	povjerenici CZ pripadnici PON CZ
Aktivacija DVD-ova	načelnika Stožera	zapovjednici DVD-ova
Dovođenje u funkciju objekta za prijem ljudi (čišćenje, provjera upotrebljivosti sanitarnog čvora)	član Zap. CZ za protupožarnu zaštitu	povjerenici CZ pripadnici PON CZ
Dovođenje u funkciju objekta za prijem ljudi u smislu organizacije prostora (informativni punkt, prostor za boravak, prostor za prehranu)	član Zap. CZ za zbrinjavanje i evakuaciju	povjerenici CZ pripadnici PON CZ i PSN-tima za logistiku
Traženje postavljanja pokretnih sanitarnih čvorova	Gradonačelnik	načelnik Stožera
Obavješćavanje stanovništva s tog područja o činjenici prijema većeg broja ljudi na njihovom području i razlozima njihovog prijema	povjerenici CZ	pripadnici PON CZ i PSN CZ- tima za logistiku
Izrada pregleda razmještaja stanovništva po objektima i naseljima (Prilog 43)	član Zap. CZ za zbrinjavanje i evakuaciju	povjerenici CZ pripadnici PON CZ i PSN CZ- tima za logistiku
Dostava pregleda razmještaja po lokacijama	član Zap. CZ za zbrinjavanje i evakuaciju	povjerenici CZ pripadnici PON CZ i PSN CZ- tima za logistiku
Određivanje odgovorne osobe za svaki smještajni objekt	zapovjednik Zapovjedništvo CZ	povjerenici CZ
Tiskanje informacija (kućni red) o pravilima ponašanja u smještajnim objektima i isticanje istih na vidnom mjestu (Prilog 45)	član Zap. CZ za zbrinjavanje i evakuaciju	odgovorne osobe u objektima
Organizacija prijema i razmještaja u objekte: <ol style="list-style-type: none"> 1. evidencija osoba koja ulaze u objekt (Prilog 44) 2. prijava osoba koje imaju potrebu za zdravstvenom skrbi 3. prijava školske djece zbog traženja mogućnosti za nastavkom redovne nastave 4. prijava osoba za koje rodbina ne zna što se s njima dogodilo 5. upoznavanje s „kućnim redom“ 6. evidencija osoba koje trajno napuštaju objekt 	povjerenici CZ zapovjedništvo PON CZ	pripadnici PON CZ i PSN CZ - tima za logistiku članovi udruga građana (Prilog 17)
Dostavljanje popisa osoba koje se traže GD CK Kaštela	zapovjednik Zapovjedništvo CZ	član Zap. CZ za zbrinjavanje i evakuaciju
Obavješćavanje PU SDŽ o činjenici postojanja lokacija na kojima boravi veći broj ljudi zbog potrebe češćih obilazaka policijskih službenika	zapovjednik Zapovjedništvo CZ	član Stožera predstavnik PP
Kontrola provođenja odredaba „kućnog reda“	odgovorne osobe u objektima	privremeno premješteni stanovnici

3.3.2 Prikaz mjesta i lokacija prihvata

Mjesta i lokacije prihvata stanovništva dani su u [Prilog 19/3](#) i [Grafičkom Prilogu 1.](#)

3.3.3 Pregled lokacija za podizanje šatorskih i drugih privremenih naselja, kapaciteti i sadržaji

Ukoliko potreba za zbrinjavanjem premašuje iskazane mogućnosti smještanja u osnovnim školama, sportskim dvoranama i dječjim vrtićima moguće je formirati kamp naselja.

Lokacije za podizanje šatorskih i drugih privremenih naselja, kapaciteti i sadržaji dani su u [Prilog 19/2](#) i [Grafičkom Prilogu 1.](#)

3.3.4 Pregled lokacija, vrsta i kapaciteta za smještaj u čvrstim objektima

Za potrebe zbrinjavanja koristit će se objekti osnovne škole te sportske dvorane ([Prilog 19/1](#)).

Ukoliko potreba za zbrinjavanjem premašuje iskazane mogućnosti smještanja u osnovnim školama i sportskim dvoranama utvrđuju se dodatni kapaciteti u dječjim vrtićima ([Prilog 19/1](#)).

3.3.5 Mogućnosti smještaja u objektima privatnih osoba, postupak smještaja

Pored predviđenih, moguće je osigurati i odrediti i druge prostore za smještajne jedinice i za privremeni smještaj pučanstva kao i pripremiti ih za tu namjenu.

3.3.6 Organizacija prehrane

Radnje i postupci	Rukovođenje	Izvršenje/Suradnja
Stavljanje u stanje pripravnosti vlasnike objekata za pripremu hrane (Prilog 26/2)	Stožer, Zapovjedništvo CZ	ŽC 112
Analiza potreba za osiguranjem prehrane	Stožer, Zapovjedništvo CZ	član Zapov. CZ za zbrinjavanje i evakuaciju
Utvrđivanje količina potrebnih namirnica na bazi jednog dana/3 obroka dnevno	Stožer, Zapovjedništvo CZ	član Zapov. CZ za zbrinjavanje i evakuaciju
Utvrđivanje razlike između potreba i mogućnosti pripreme hrane	Stožer, Zapovjedništvo CZ	član Zapov. CZ za zbrinjavanje i evakuaciju
Upućivanje zahtijeva za osiguranjem broja obroka koji se ne mogu pripremiti kapacitetima Grada	Gradonačelnik	Stožer SDŽ
Organizacija pripreme i dostave obroka na lokaciju	član Zapov. CZ za zbrinjavanje i evakuaciju	povjerenici CZ pripadnici PON CZ
Upućivanje zahtijeva za osiguranjem potrebnih namirnica (Prilog 26/1)	Gradonačelnik	načelnik Stožera
Osiguranje i dovoz namirnica na lokaciju	Zapovjedništvo PON CZ	povjerenici CZ, pripadnici PON CZ i PSN CZ- tima za logistiku
Prijem humanitarne pomoći. Lokacije za prijem humanitarne pomoći su navedene u Prilogu 19/1 i Prilogu 19/2	Zapovjedništvo PON CZ	vlasnici objekata za pripremu hrane (Prilog 26/2), povjerenici CZ, pripadnici PON CZ i PSN- tima za logistiku
Utvrđivanje dnevnih obveza vlasnicima objekata za pripremu hrane	član Zapov. CZ za zbrinjavanje i evakuaciju	povjerenici CZ, pripadnici PON CZ i PSN CZ- tima za logistiku
Organiziranje pripreme hrane	član Zapov. CZ za zbrinjavanje i evakuaciju	vlasnici objekata za pripremu hrane (Prilog 26/2), pripadnici PON CZ i PSN CZ- tima za logistiku
Dostava hrane u objekte smještaja	član Zapov. CZ za komunalne djelatnosti	pripadnici PON CZ i PSN CZ - tima za logistiku davatelji MTS

3.3.7 Organizacija pružanja prve medicinske, socijalne i psihološke pomoći

Radnje i postupci	Rukovođenje	Izvršenje/Suradnja
Stavljanje u stanje pripravnosti kapaciteta za zdravstveno zbrinjavanje	Zapovjednik Zapovjedništva CZ	voditelji u zdravstvenoj ustanovi
Upućivanje popisa osoba kojima je potrebna zdravstvena skrbliječnicima u zdravstvenim ustanovama	Zapovjednik Zapovjedništva CZ	voditelji u zdravstvenoj ustanovi
Organizacija pružanja zdravstvene zaštite	član Zap. za medicinsko zbrinjavanje	voditelji u zdravstvenoj ustanovi
Upućivanje zahtijeva za angažiranjem dodatnih liječničkih ekipa primarne zdravstvene zaštite	Gradonačelnik	član Zap. za medicinsko zbrinjavanje
Upućivanje zahtijeva za angažiranjem timova za psihološku pomoć	Gradonačelnik	član Zap. za medicinsko zbrinjavanje
Organizacija prijevoza za pacijente koji trebaju bolničku skrb	zapovjednik PON CZ	liječnici (Prilog 2), članovi Crvenog križa pripadnici PONCZ (Prilog 31/1)
Organizacija dostave lijekova kroničnim bolesnicima	član Zap. za medicinsko zbrinjavanje	djelatnici u ljekarnama (Prilog 2) pripadnici PONCZ (Prilog 31/1)

3.3.8 Pregled humanitarnih i drugih organizacija koje pomažu u zbrinjavanju i njihove zadaće

Pregled humanitarnih i drugih organizacija koje pomažu u zbrinjavanju dan je u [Prilozima 17](#) i [21](#).

3.3.9 Veterinarsko zbrinjavanje

Nastavni zavod za javno zdravstvo SDŽ u Splitu, osposobljen je za poslove DDD imamogućnost djelovanja na čitavom području SDŽ. U izvanrednim okolnostima, za deratizaciju, dezinfekciju i dekontaminaciju, koristiti će se snage i sredstva PON CZ, DZ SDŽ ispostava Kaštela i Veterinarska ambulanta Kaštela.

Zdravstvene ustanove dužne su osigurati određene kadrove, prostorije i opremu, sredstva za rad, potrebne lijekove za pružanje prve medicinske pomoći u slučaju trovanja.

U okviru mjere za veterinarsko zbrinjavanje postoje mogućnosti na području zauključivanje ostalih subjekata kao što su:

- građani kroz osobnu i uzajamnu zaštitu,
- PON CZ, [Prilog 31/1](#)
- domovi zdravlja, sanitarni nadzor, ispravnost vode za piće, utvrđivanje i uzroka smrti, sudsku medicinu,
- ekspertizu, dezinfekciju, deratizaciju i higijensku epidemiološku službu,
- veterinarska postaja za provođenje protuepidemijskih mjera, liječenje stoke, kontrola i pregled namirnica životinjskog podrijetla,
- građevinska poduzeća za raščišćavanje ruševina, raščišćavanje prometnica, kopanje zajedničkih grobnica, kopanje jama, zatrpavanje uginulih životinja i otpadnih tvari, [Prilog 3/2](#) i [Prilog 6/1](#)
- Hrvatske vode – vodovodna poduzeća, održavanje vodovodnih objekata i opskrbljivanje vodom, određivanje kapaciteta,
- komunalna poduzeća, sahranjivanje poginulih i umrlih, održavanje čistoće i kanalizacijske mreže,
- PU SDŽ, za održavanje reda i reguliranje prometa.

3.3.10 Organizacija smještaja u objekte stanovništva s drugih područja

Radnje i postupci	Rukovođenje	Izvršenje/Suradnja
Prijem informacija o potrebi zbrinjavanja većeg broja ljudi s drugih područja	Stožer SDŽ	Gradonačelnik
Pozivanje Stožera (Prilog 1/1 i/iili Prilog 1/3)	Gradonačelnik	ŽC 112, teklići
Procjena mogućnosti prihvata (broj osoba) i izvještavanje Stožera SDŽ	Gradonačelnik	Stožer
Traženje potrebnih podataka o broju i strukturi stanovništva i odgovornoj osobi koja provodi evakuaciju	StožerSDŽ	Gradonačelnik
Donošenje odluke o zbrinjavanju ugroženog stanovništva s drugih područja	Gradonačelnik	načelnik Stožera
Obavještavanje o odluci	načelnik Stožera	povjerenici CZ i PSN-tima za logistiku
Aktivacija DVD-ova	načelnik Stožera	zapovjednici DVD-ova
Dovođenje u funkciju objekta za prijem ljudi (čišćenje, provjera upotrebljivosti sanitarnog čvora)	Zapovjedništvo CZ zapovjedništvo PON CZ	povjerenici CZ pripadnici PON CZ i PSN-tima za logistiku
Dovođenje u funkciju objekta za prijem ljudi u smislu organizacije prostora (informativni punkt, prostor za boravak, prostor za prehranu)	član Zap. CZ za protupožarnu zaštitu zapovjedništvo PON CZ	povjerenici CZ pripadnici PON CZ i PSN-tima za logistiku
Traženje postavljanja pokretnih sanitarnih čvorova	Gradonačelnik	načelnik Stožera
Obavještavanje domaćeg stanovništva o činjenici prijema većeg broja ljudi na njihovom području i razlozima njihovog prijema	povjerenici CZ zapovjedništvo PON CZ i PSN-tima za logistiku	pripadnici PON CZ
Izrada pregleda razmještaja stanovništva po objektima i naseljima (Prilog 43)	načelnik Stožera	član Zap. CZ za zbrinjavanje i evakuaciju
Dostava pregleda razmještaja u naselja	član Zapov. CZ za protupožarnu zaštitu zapovjedništvo PON CZ i PSN-tima za logistiku	povjerenici CZ pripadnici PON CZ i PSN-tima za logistiku
Određivanje odgovorne osobe za svaki smještajni objekt	načelnik Stožera	član Zap. CZ za zbrinjavanje i evakuaciju
Tiskanje informacija (kućni red) o pravilima ponašanja u smještajnim objektima i isticanje istih na vidnom mjestu (Prilog 45)	član Zapov. CZ za zbrinjavanje i evakuaciju	odgovorne osobe u objektima
Organizacija prijema i razmještaja u objekte: <ol style="list-style-type: none"> 1. evidencija osoba koja ulaze u objekt (Prilog 44) 2. prijava osoba koje imaju potrebu za zdravstvenom skrbi 3. prijava školske djece zbog traženja mogućnosti za nastavkom redovne nastave 4. prijava osoba za koje rodbina ne zna što se s njima dogodilo 5. upoznavanje s „kućnim redom“ 6. evidencija osoba koje trajno napuštaju objekt 	povjerenici CZ	pripadnici PON CZ i PSN-tima za logistiku, povjerenici CZ članovi udruga građana (Prilog 17)
Dostavljanje popisa osoba koje se traže Županijskoj organizaciji Crvenog križa	načelnik Stožera	član Zapov. CZ za zbrinjavanje i evakuaciju
Obavještavanje Policijske uprave o činjenici postojanja lokacija na kojima boravi veći broj ljudi zbog potrebe češćih obilazaka policijskih službenika	Gradonačelnik	načelnik Stožera
Kontrola provođenja odredaba „kućnog reda“	odgovorne osobe u objektima	privremeno premješteni stanovnici