

**Povijesna podloga za Konzervatorski elaborat
donjokaštelanske obale (od kule Lodi do luke u
Kaštel Starome)**

Kaštela, 2012. g.

dr. sc. Mladen Domazet

METODOLOGIJA RADA

Polazište za stanje obale u 19. stoljeću jest austrijski katastar iz 1831. godine, odnosno njegova Reambulacija koja je provedena od 1878. do 1883. godine. Na temelju njega dobivamo prvo sigurno uporište o zatečenome stanju obale, kao i promjenama koje su evidentne između 1831. i 1883. godine.

Povijesne fotografije poslužile su kao slikovni izvor koji vizualno prikazuju obalu u određenome razdoblju. S obzirom da posjedujemo fotografije nastale u različitim razdobljima, one također ukazuju na promjene i razvitak obale, pa se mogao primijeniti komparativni pristup. Usporedno time, usredotočili smo se na kronološko određivanje nastanka pojedine fotografije. Za neke smo imali egzaktne pokazatelje kada je nastala (točnu godinu), a za većinu ostalih postavili širi kronološki okvir od jedne do jedanaest godina. Prilikom određivanja kronološke točke kod fotografija koristili smo pojedine zgrade koje smo mogli povezati s drugim izvorima (arhivskom građom i objavljenom bibliografijom) radi razumijevanja fotografije u potpunosti.

Za pojedina razdoblja fotografije su ostala jedina svjedočanstva; stoga je primijenjen sljedeći analitički proces - *opis fotografije, povezivanje s ranijim znanjem, prepoznavanje nedostataka u izvorima, prepoznavanje izvora daljnjih informacija*.¹

Analiza razvitka obale nužno upućuje na dinamiku promjena i kontinuitet - da bi postigli razumijevanje uočenih promjena promatramo ih u trendovima povijesnih procesa (modernizacijskih tokova, Velike konjunktura i razvitka turističke djelatnosti).

Ovim postupkom došli smo čvrstih činjeničnih pokazatelja (točnost-pouzdanost), strukturiranja informacija o određenom događaju ili prostornim promjenama donjokaštelanske obale u određeni kronološki slijed – odnosno interpretativni okvir.

¹ R. Stradlinig, *Nastava europske povijesti 20. stoljeća* (poglavlje: Čitanje slikovnih arhivskih materijala), Zagreb 2003., str. 107 - 114.

KAŠTEL ŠTAFILIĆ – GABINE (1883. - 1918. g.)



(F/1)

Katastarski plan iz 1831. g



(F/1a)

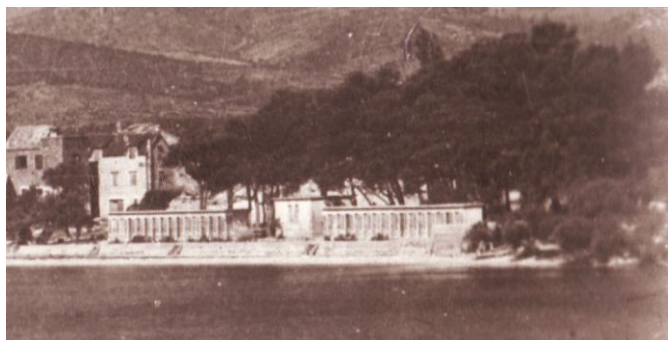
Predio istočno od kule Lodi početkom 20. stoljeća, prije nego što je uređeno kupalište s kabinama za presvlačenje

Razdoblje 1919. - 1940. g.

Prva značajna prostorna promjena evidentna je 1927. godine kada je poduzetnik Mate Budanko otvorio pansion „Nehaj“ u istoimenome naselju i s njegove istočne strane uređio plažu s trideset betonskih kabina za presvlačenje. Sačuvane fotografije kao i arhivska građa ukazuju da su podignuta dva krila po petnaest kabina.² Kabine su podignute među borovim stablima, a ispod njih nalazio se betonski zid kojim je bila omeđena plaža.³



(F/2)



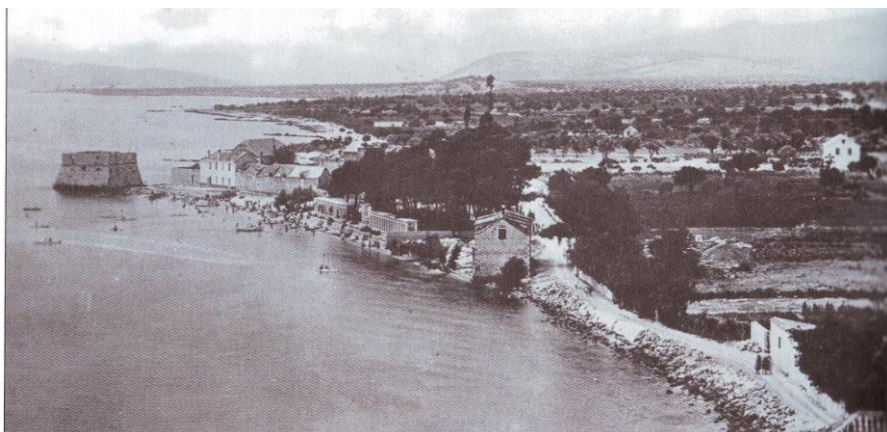
(F/3)

F/2,3 – Gabine koncem dvadesetih godina 20. stoljeća

² Jadran, 22. VII. 1927. g. Plaža je bila podijeljena na muški i ženski dio pa tako i kabine za presvlačenje. Zabilježeni su izgredi, kada su se pojedini gosti i domaći penjali na ženske kabine. Pansion Mate Budanka lociran je u blizini kaštela Lodi. (M. Domazet, O ćudoređu u Donjim Kaštelima (1918.-1939.), Kaštelanski zbornik 7, Kaštela 2003., str. 135-136. S. Acalija, Kaštelanski turizam u kronološkom pregledu, Kaštela 2009., str. 46. Fotografije 1 i 2 (dalje F/).

Od 1883. godine do početka dvadesetih godina 20. stoljeća nismo do sada naišli na podatke koji ukazuju na interventne zahvate u ovome dijelu obale. Stoga uređenje kupališta s kabinama 1927. godine predstavlja ključnu prekretnicu u odnosu na prethodna razdoblja. Nakon I. Svjetskog rata Donja Kaštela se intenzivno okreću turističkoj djelatnosti što je podrazumijevalo izgradnju turističkih objekata, podizanje javnih parkova, uređenje obale i plaža za kupce.

³ F/2.



(F/3a) Pogled na plažu *Gabine* koncem dvadesetih godina 20. stoljeća

Razdoblje 1941. - 1990. g.

U socijalističkoj Jugoslaviji plaža *Gabine* zadržava svoju prvotnu namjenu kao mjesno kupalište, ali betonske kabine nisu bile ponovo obnovljene. Već je koncem šezdesetih godina 20. stoljeća u šumici sagrađen ugostiteljski objekt s restoranom za goste.⁴ Promjene su, također, očite u nasipavanju zapadnog dijela od plaže prema kuli Lodi, odnosno betoniranju platoa kao i podizanju tuševa na samoj plaži.⁵

Posljednjih desetljeća *Gabine* gube svoj nekadašnji značaj, dotrajalost objekta i zapuštenost javnih površina dovode do zaostajanja i degradacije cjelokupnog ambijenta. U okviru projekta EKO-Kaštelanski zaljev sagrađena je pumpna jedinica na istočnom rubnom dijelu plaže.



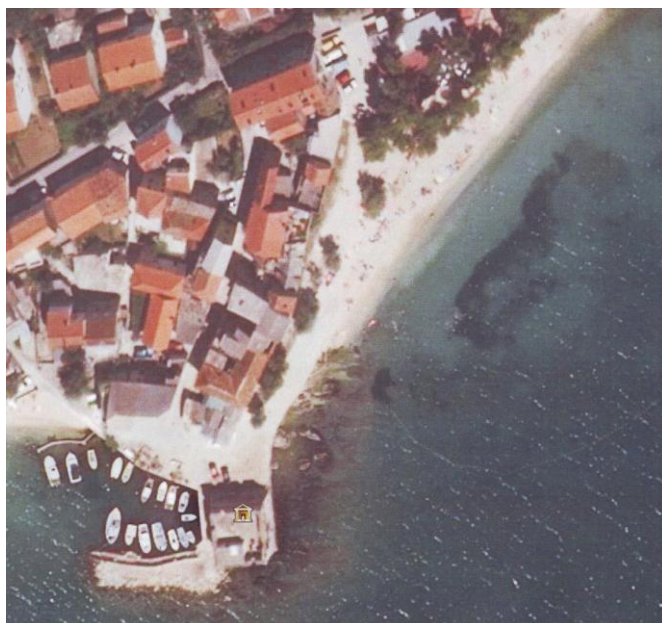
Katastarski plan 1:500 s ucrtanim ugostiteljskim objektom (F/4)⁶ i sedamdesetih godina 20. stoljeća na plaži Gabine(F/5)

⁴ F/4.

⁵ F/3, F/5. Poslijeratni turizam u Kaštelima bilježi daljnje uspjehe od pedesetih do osamdesetih godina. U tome razdoblju izgrađeni su novi turistički objekti. Ugostiteljsko poduzeće „Kaštelanska rivijera“ postaje najsnažniji turistički čimbenik u Kaštelima, s tendencijom razvitka komercijalnog turizma.

Međutim, od sedamdesetih godina kaštelanski turizam upada u sve dublju proturječnost. Kaotična individualna izgradnja duboko ulazi u plodno Kaštelansko polje. Stara kaštelanska naselja se devastiraju, oskvrnute su netaknute kaštelanske uvale, pa se posve promijenila nekadašnja idilična slika Kaštela. Znamenita turistička rivijera postala je crna točka na ekološkoj karti Hrvatske. M. Domazet, Turizam u Kaštelima na razmeđu između nekad i sutra, Zbornik – Kaštela kolijevka Hrvatske, Kaštel Stari 1998., str. 80 – 81. Tradicionalna agrarna proizvodnja, također, bilježi kontinuiran pad s obzirom na učešće poljoprivrednog stanovništva u strukturi ukupnog stanovništva, koje je 1991. godine iznosilo 2,7%. T. Čiček, Presjek kroz gospodarstvo grada Kaštela, Sto ljeta turizma u Kaštelima, Kaštela 1996., str. 55 -57.

⁶ Ortogonalno snimanje provedeno je 1963.godine.



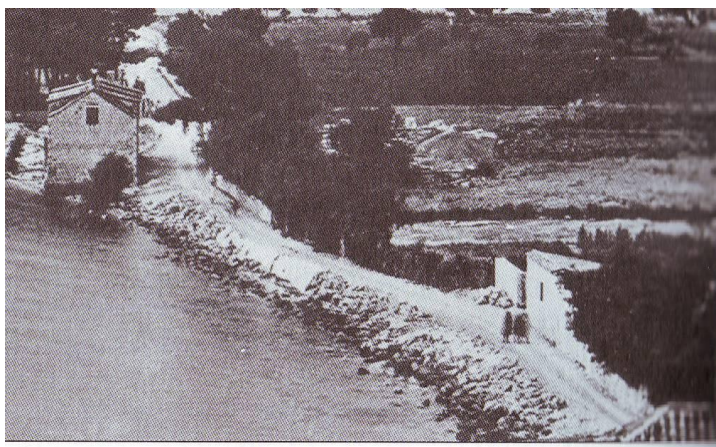
Gabine koncem devedesetih 20. stoljeća (F/6) i ORTOFOTO 2009. godine (F/7)

KAŠTEL ŠTAFILIĆ – od nekadašnje kožare Katalinić do kuće Pensa (čes. zgr. 44/1, 44/2)

Razdoblje 1927. - 1940. g.



(F/8)



(F/9)

F/9 - Snimka koncem dvadesetih godina 20. stoljeća. Obala od Katalinićeve kožare prema kućama Pensa (čes. zgr. 44/1, 44/2) nije bila uređena, nego se sastojala od uskog puta na nasipu, koji je omogućavao komunikaciju kako težacima pri odlasku u polje tako i turistima prema plaži *Gabine*.⁷

⁷ F/9 - dio je fotografije F/3a.



(F/10)

Tridesetih godina 20. stoljeća obala je proširena i završava betonskim zidom prema moru.

Razdoblje 1941. - 2009. g.



(F/11)⁸



(F/12)

F/11 - Šezdesetih godina 20. stoljeća nailazimo na stabla tamarisa koja su vjerojatno zasađena koncem četrdesetih ili početkom pedesetih godina 20. stoljeća. Kožara obitelji Katalinić tijekom rata ili neposredno nakon njegovog završetka je porušena.

F/12 – Dio obale osamdesetih godina 20. stoljeća.⁹

⁸ Turistički vodič – Kaštelanska rivijera, Beograd 1966., str. 6-7.



(F/13) - ORTOFOTO 2009. godine

KAŠTEL ŠTAFILIĆ – od kuće Pensa (čes. zgr. 44/1, 44/2) do kaštela Štafileo (čes. zgr. 244)

Razdoblje od 1883. do 1913. g.



(F/14)

Katastarski plan iz 1830. godine s Reambulacijom *od 1878. do 1883. godine*. Zapadni dio kaštela Štafileo još uvijek je bio u moru, kuća Juras (čes. zgr. 227) jugozapadnim kutom doticala je more. Obalu je presijecao potok, koji nije bio natkriven.¹⁰

⁹ Osim betoniranja preostalog obalnog dijela i asfaltiranja kolnog puta bitnih izmjena nema od šezdesetih do osamdesetih godina 20. stoljeća.

¹⁰ V. Omašić, Kaštela od prapovijesti do početka XX. stoljeća, sv. 2, Kaštela 2001., str. 788-795.



(F/15)

Neuređena obala Kaštel Štafilića, od kuća Vuina (čes. zgr. 57, 58/1, 58/2) do kuće Juras (čes. zgr. 227) koncem 19. stoljeća.¹¹

Razdoblje od 1913. do 1930. g.



(F/16)

Obala 1913. godine, kronološki datirana prema zvoniku koji se počeo graditi iste godine.¹²

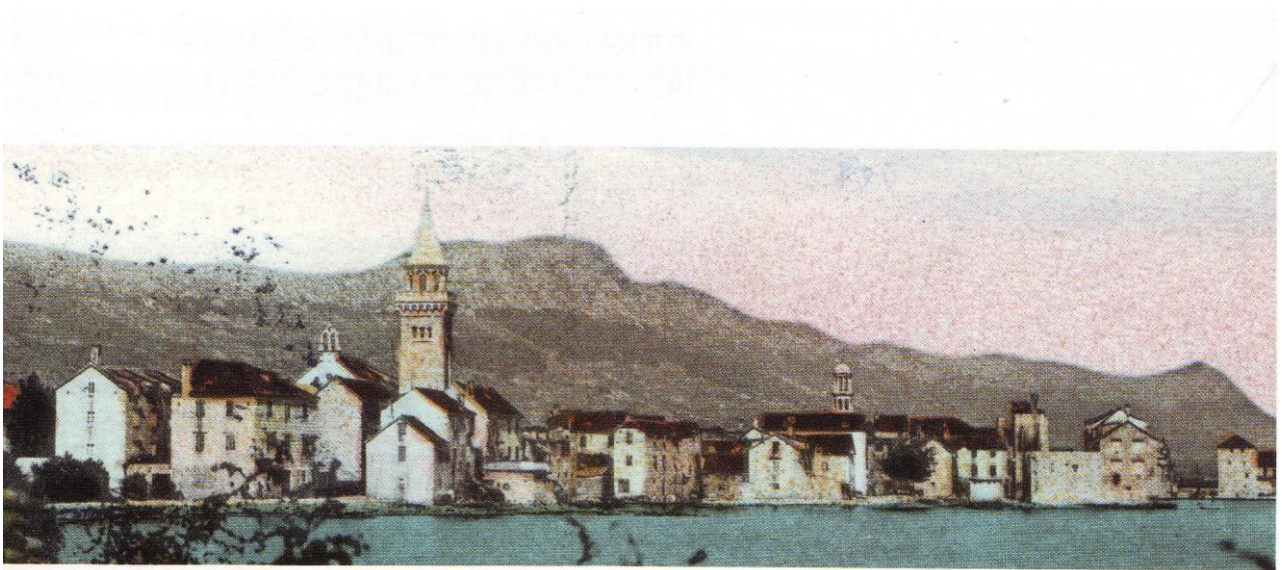
¹¹ Natpis iznad ulaznih vrata zvonika: MCMXIII, Bogu na slavu, ovaj zvonik, Štafilićani P.

¹² S. Acalija, Župna crkva Bezgrešnog začeca Blažene Djevice Marije u Kaštel Štafiliću, Kaštela 2007., str. 50 - 52.



(F/17)

Dio zapadne obale dvadesetih godina 20. stoljeća s javnim nužnikom.



(F/18)

Cijela obala od kuće Pensa (čes. zgr. 44/1, 44/2) do kaštela Štafileo (čes. zgr. 244), početkom dvadesetih godina 20. stoljeća. Morska obala još uvijek je u starim gabaritima, bez ikakvih zahvata, tj. proširenja i uređenja.¹³

¹³ F/18 – datirana je prema nekadašnjem jugoistočnome krilu Katalinićeva skladišta, koji se vidi na fotografiji (podignut od 1918. do 1925. godine).



(F/19)

Kaštel Štafileo dvadesetih godina 20. stoljeća, nakon što je Juraj Rotondo u njemu otvorio pansion sa 12 soba i vlastitim restoranom.¹⁴

Razdoblje od 1930. do 1940. g.



(F/20)

Početkom tridesetih godina 20. stoljeća obala je proširena i nasuta, omeđena betonskim zidom prema moru do javnog nužnika. Dio obale pred Štafileovim kaštelom ostao je nedirnut.

¹⁴ S. Acalija, Kaštelanski turizam u kronološkome pregledu, Kaštela, 2009., str. 44. Kronološka datacija fotografije određena je na temelju zasađenih borova u Đardinu u Kaštel Novome, kao i kuća Žanić (čest. zgr. 335/1, 335/2) i Metličić (čest. zgr. 47/1).

Razdoblje od 1940. do 1970. g.



(F/20)



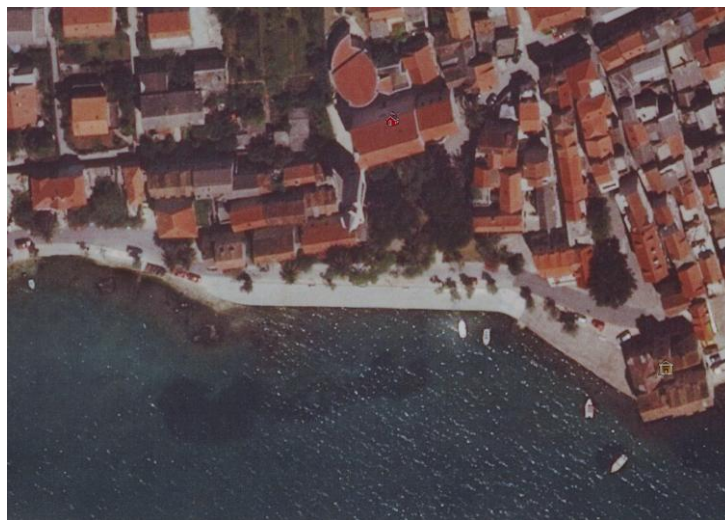
(F/21)

U ovome razdoblju obala je betonirana, podignut je drvoređ tamarisa, proširena je od nekadašnjeg javnog nužnika (koji je uklonjen) prema jugoistočnoj točki kaštela Štafileo.

Razdoblje od 1970. do 2012. g.



(F/22)



(F/23)

F/22 - Stanje obale 2006. g. (zračna snimka)

F/23 - *ORTOFOTO* 2009. godine

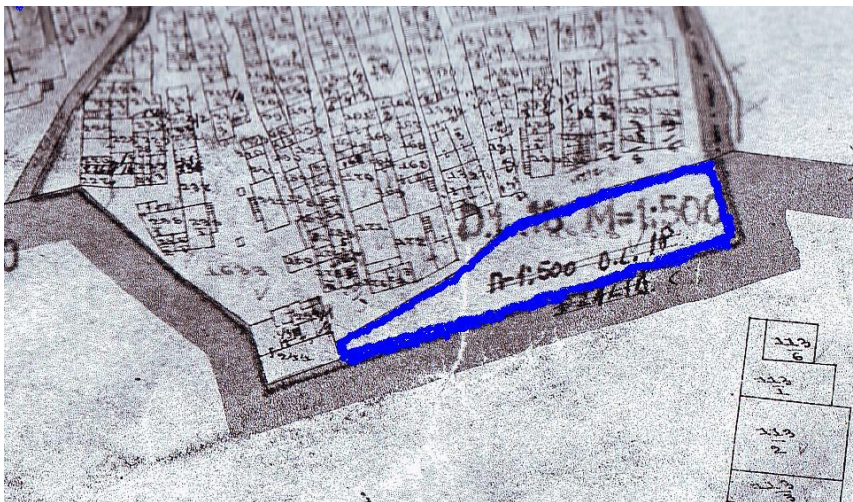
KAŠTEL ŠTAFILIĆ – OD POTOKA PONIKVICE DO KAŠTELA ŠTAFILEO

Razdoblje od 1878. do 1914. godine



(F/24)

Obala K. Štafilića od kaštela Štafileo do potoka *Ponikvice* (tj. granice s Kaštel Novim) zabilježena na Katastru iz 1830. godine, stanje takvo je ostalo i u kasnijem razdoblju tj. od 1878. do 1883. godine kada bi bile unesene promjene s obzirom na Reambulaciju katastra.¹⁵



(F/25)

Nasipavanje tog dijela obale započinje nakon 1884. godine (u opsegu koji je označen plavom bojom na Katastarskom planu F/25. Koncem 19. stoljeća obavljeno je obzidavanje i popločavanje uže obalne linije (širine oko 3 metra).¹⁶

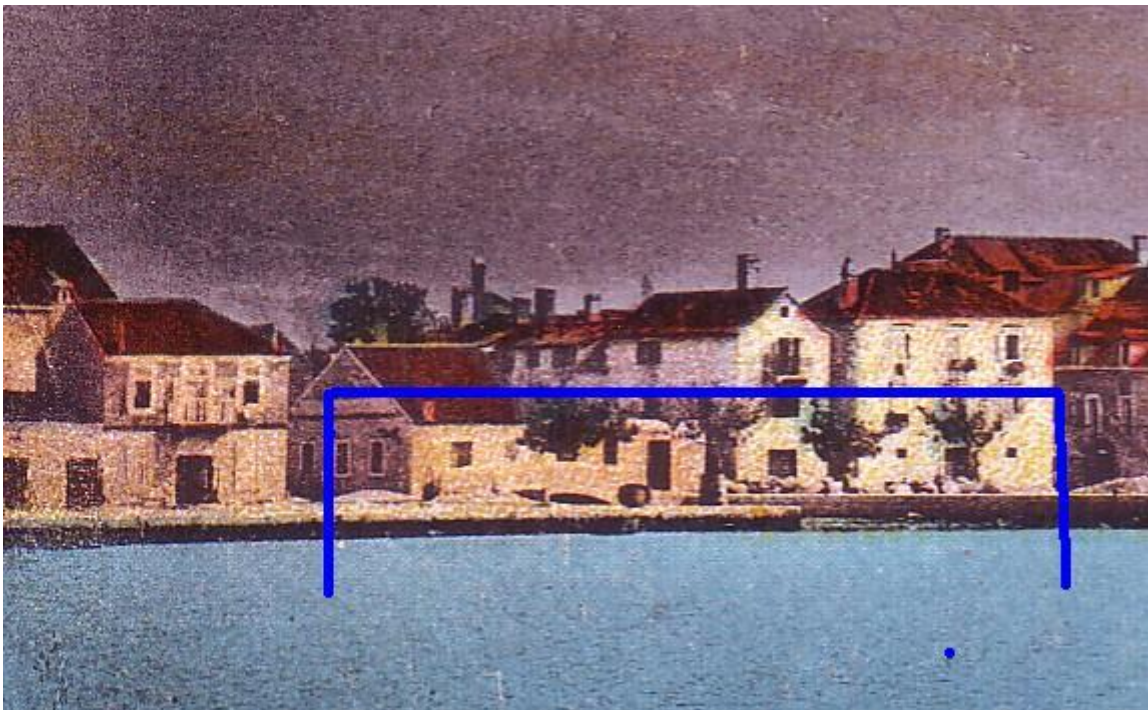
¹⁵ Katastar K. Štafilića 1831. g.

¹⁶ S. Piplović, Izgradnja luka u Kaštelima tijekom 19. stoljeća, Kaštelanski zbornik 5, Kaštela 1996., str. 138 - 139. Te 1884. godine dalmatinski namjesnik barun Jovanović posjetio 31. svibnja je Donja Kaštela, tom prigodom spominje se materijal za gradnju nove obale. Piplović, Prostorni preobražaj Kaštela kroz XIX. stoljeće, Kaštelanski zbornik 4, Kaštela 1994., str. 182.



(F/26)

Istočna obala Kaštel Štafilića između 1903. i 1910. godine, obzidan je tek uski pojas uz obalu (2,5 do 3 metra), ostali dio još uvijek je ostao prosti nasip.



(F/27)

Potok *Ponikvica* uoči Prvog svjetskog rata još uvijek nije bio prekriven, već preko njegovog korita napravljen most za komunikaciju među naseljima.

(od 1915. do 1945. godine)

Najznačajniji radovi za ovo razdoblje na ovome dijelu štafiličke obale odvijali su se dvadesetih godina 20. stoljeća, kada je proširen dio šetnice betonskim dijelom u dva navrata ukupno 6 – 6,5 metara), prekriven potok *Ponikvica* i zasađen dvored tamarisa.¹⁷



(F/28)

Radovi na obali 1927. godine



(F/29)



(F/30)

F/29 – Prvo proširenje šetnice betonskim dijelom (oko 3 m) i F/30 - novo betonsko proširenje (oko 3 m)

¹⁷ S. Piplović, Počeci urbanizacije prostora Kaštela, Zbornik Kaštela kolijevka Hrvatske, Kaštel Stari 1998., str. 113. Direkcija pomorskog saobraćaja za ove radove predvidjela je svotu od 74.865 dinara.

Razdoblje od 1945. do 1990. g.

U ovome razdoblju promjene su evidentne u asfaltiranju šetnice koja je ostala u prvotnim gabaritima.



(F/31)

Istočna obala Kaštel Štafilića sedamdesetih godina 20. stoljeća

Razdoblje od 1991. do 2009. g.



(F/33)



(F/32)

F/32 - Devedesetih godina 20. stoljeća

F/33 – Snimka iz 2006. godine

U ovome razdoblju dolazi do promjena u graničnome dijelu s Kaštel Novim u okviru projekta EKO-Kaštelanski zaljev, odnosno zatvaranja ispusta potoka *Ponikvice* u more i proširenjem dijela obale istočno od istoimenog potoka na kojemu je podignuta crpna stanica.



(F/34)

ORTOFOTO 2009. godine

KAŠTEL NOVI – ZAPADNA OBALA

Razdoblje od 1870. do 1883. godine

Tijekom velike konjunktura dalmatinska vina postižu visoke cijene na zapadnoeuropskom tržištu¹⁸, što će potaknuti podizanje i uređenje gata uz kulu Ćipiko u Kaštel Novome sedamdesetih godina 19. stoljeća za pristajanje većih brodova preko kojeg su se izvozila donjokaštelanska vina. Lučica koja se nalazila ispod župne crkve Sv. Petra, nije bila prikladna za veće brodove, pa se odustalo se od njenog daljnjeg uređenja i taj se prostor počeo nasipavati.¹⁹



(F/35)

*Katastarski plan Kaštel Novoga iz 1831. godine s ucrtanim gatom, obalnim zidom, nasipom u prvotnome pristaništu i zaštitnim zidom prema potoku Ponikvici. Ove promjene su unesene na katastarski plan u razdoblju od 1878. do 1883. godine.*²⁰

S obzirom na blizinu potoka *Ponikvice*, podignut je zaštitni zid 1876.-77. godine radi zaštite od bujičnih nanosa luke. Početkom osamdesetih godina 19. stoljeća novi gat je popločan i obnovljen mu je *parapet*, a 1887. godine na glavi lukobrana podignut željezni kandelabar sa crvenim svjetlom.²¹

¹⁸ V. Omašić, *Kaštela od prapovijesti do početka XX. stoljeća*, sv. 2, Kaštela 2001., str. 796 - 813. R. Kraljević, *Vinogradarski slom i demografski rasap južne Hrvatske u osvit 20. stoljeća*, Split 1994., str. 60. -116. Konjunktura vinogradarstva trajala je od 1867. do 1892. godine. Tada se vino, pored plasiranja na austrougarsko, velikim dijelom izvozilo na francuska i talijanska tržišta. Broj površina zasađenih vinogradom bio je u stalnome porastu u vrijeme konjunktura. Općina Kaštel Novi (obuhvaćala je naselja K. Štafilić, K. Novi i K. Stari) 1878. godine imala je 1800 jutara pod vinogradom a 1893. godine vinovom lozom bilo je zasađeno 2500 jutara zemlje.

¹⁹ S. Piplović, *Izgradnja luka u Kaštelima tijekom 19. stoljeća*, Kaštelanski zbornik 5, Kaštela 1996., str. 134, 138. Katastarski plan Kaštel Novoga iz 1831. godine. Zbog povećanog lučkog prometa Lučko zdravstveni agent je 1875. godine premješten iz Kaštel Lukšića u Kaštel Novi. Izgradnja i održavanje luka bile su u nadležnosti Pomorske vlade u Trstu, ali veliki interes za njihovo uređenje pokazivali su mjesni veletrgovci (obitelji: Katalinić, Ivanac, Stude i dr.) što im je uvelike olakšalo plasiranje kaštelanskih vina na vanjska tržišta. Osim teretnog prometa preko ove luke odvijao se i putnički promet.

²⁰ Katastarski plan Kaštel Novoga iz 1831. s Reambulacijom 1878.-1883. g.

²¹ Isto.

Razdoblje od 1883. do 1901. godine

U ovome razdoblju nastavlja se intenzivnije nasipavati prostor nekadašnjeg pristaništa jugozapadno od župne crkve Sv. Petra. Materijal se dovozio s lokaliteta „Miri“ iznad Kaštel Novoga, gdje je Hrvatsko društvo „Bihač“ za istraživanje domaće povijesti poduzelo devedesetih godina 19. stoljeća arheološka istraživanja u nadi kako će pronaći ostatke srednjovjekovnog samostana Sv. Petra od Klobučca.²²



(F/36)

Fotografija snimljena koncem 19. i početkom 20. stoljeća (orijentir: zidovi župne crkve koji su vidljivi u fazi izgradnje)²³ prikazuje obzidanu obalu s kolonama uz naselje, koja je izrađena početkom osamdesetih godina 19. stoljeća. Prostor ispred kuće obitelji Katalinić (današnji Đardin) još uvijek se nasipa.

Produženje postojećeg gata u Kaštel Novome započeto je 1892. a završeno 1894. godine. Nakon toga je u razdoblju od 1896. do 1903. godine obavljeno više radnji na uređenju luke. Popravljen je stari gat i produbljeno dno novim iskopom.²⁴ Tih godina prosječno se izvozilo oko 35 do 40 tisuća hektolitara vina preko novske luke. Pristajali su parobrodi raznih društava Austrijskog Lloyda, Ugarsko-hrvatskog društva, Rismonda i drugih.²⁵

²² Prvo izvješće „Bihača“, Hrvatskog društva za istraživanje domaće povijesti, Zadar 1894., str. 22 - 26.

²³ M. Duvnjak, Župna crkva Sv. Petra apostola u Kaštel Novome, Kaštela 2007., str. 29 - 31. S. Piplović, Prostorni preobražaj Kaštela kroz XIX stoljeće, Kaštelanski zbornik 4, str. 183. Stara župna Sv. Petra crkva počela se 1871. godine opasivati zidovima, prema projektu arhitekta Josipa Slade (1828. – 1911. g.) po kojemu će dobiti izgled trobrodne građevine. Međutim, radovi su se oduljili tako da se stalo u visini nekoliko redova iznad vrata, da bi ponovo bili nastavljeni nakon što je 1901. godine Ministarstvo za bogoštovlje i nastavu dodijelilo pomoć od 10.000 kruna.

²⁴ S. Piplović, Prostorni preobražaj Kaštela kroz XIX stoljeće, Kaštelanski zbornik 4, str. 183. Radove na produženju gata (porta) financiralo je Ministarstvo trgovine sa 15.500 forinti.

²⁵ V. Omašić, Kaštela od prapovijesti do početka XX. stoljeća, sv. 2, Kaštela 2001., str. 813 - 823. Međutim, tada počinje recesivno razdoblje za vinogradarstvo uzrokovano trgovačkim ugovorom između Italije i Austro-ugarske monarhije tzv. vinskog klauzulom 1892. godine po kojoj su Talijani na austrougarsko tržište mogli plasirati svoja vina sa minimalnim carinama što je dovelo do pada cijena vinu i obrađivanja vinograda na granici rentabilnosti. Takva situacija će potrajati sljedećih dvanaest godina a na nju će se potom nadovezati pojava filoksere u Kaštelanskome polju što predstavljalo kulminaciju vinogradarske krize. Za pretpostaviti je da su



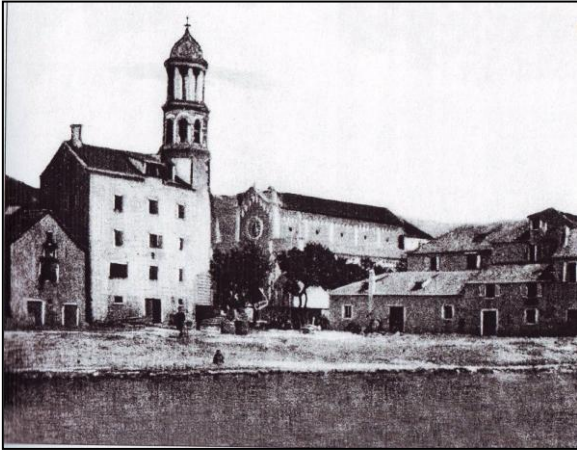
(F/37)

Kaštel Novi krajem 19. i početkom 20. stoljeća, prikazuje produžen porat, ali župna crkva još uvijek nije završena, vidljivo je tek krovšte transepta stare crkve. Uz kulu Ćipiko također nema sjevernog krila skladišta obitelji Katalinić.

razmjeri vinske trgovine neusporedivo slabiji početkom 20. stoljeća u odnosu na prethodno 19. stoljeće, tj. da Kaštela dijele sudbinu općih procesa po tome pitanju na razini Dalmacije. Uostalom, 1903. god. nije se uspjelo prodati 30.000 hl vina, odnosno 75% ukupne proizvodnje. V. Omašić, Kaštelanska kronika 1891.-1903., Kaštelanski zbornik 4, Kaštela 1994., str. 124.

Razdoblje od 1902. do 1918. godine

Godine 1902. završena je dogradnja župne crkve sv. Petra koja se izdigla svojom prepoznatljivom vizurom. Produžena je obala od zgrade *Hrvatske čitaonice* prema potoku *Ponikvici*, time je završeno nasipavanje koje je trajalo više desetljeća. Taj zahvat je napravljen od 1909. do 1910. godine s troškovnikom od 16.000 kruna.²⁶



(F/38)

Fotografija potvrđuje da se obala nasipavala i poslije 1902. godine kada je župna crkva dograđena (dobivši današnji izgled) s obzirom na zatečeno stanje ispred stojne kuće obitelji Katalinić (trokatnica uz zvonik).²⁷



(F/39)

Završena, odnosno obzidana obala do potoka Ponikvice uoči I. Svjetskog rata. Najvjerojatnije, između 1903. i 1910. godine podignuto je i sjeverno krilo skladišta obitelji Katalinić, koje se vidi uz kulu Čipiko²⁸,

²⁶ S. Piplović, Izgradnja luka u Kaštelima tijekom 19. stoljeća, Kaštelanski zbornik 5, Kaštela 1996., str. 138.

²⁷ M. Duvnjak, Župna crkva Sv. Petra apostola u Kaštel Novome, Kaštela 2007., str. 42.

²⁸ O obitelji Katalanić pogledati rad



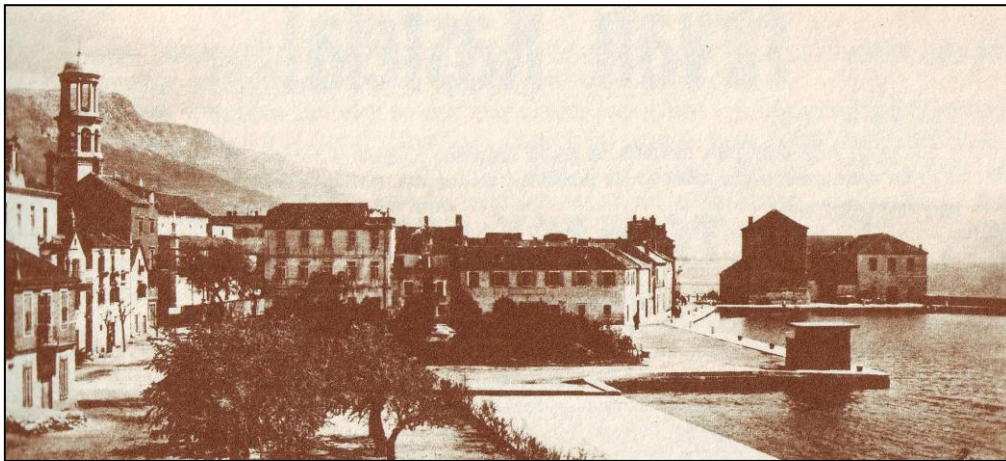
(F/40)

Zapadna obala Kaštel Novog uoči I. Svjetskog rata nakon što je završena. Kronološki orijentir: kuća obitelji Žanić počela se graditi 1912. a završena 1914. godine (spomen ploča na pročelju kuće).²⁹ Na fotografiji je prikazana u tijeku radova (razina prizemlja). Na fotografiji je prikazana kao prizemnica s krovnim završetkom na zapadnome dijelu, ali je naposljetku završena kao dvokatnica.

²⁹ Natpis na pročelju kuće Žanić: Složnim radom štednjom, supruzi Kate i Anton Žanić, 1912. - 1914. sagradiše, obrani Srca Isusova P.

Razdoblje od 1918. do 1945. g.

U ovome razdoblju promjene se očituju u podizanju mjesnoga parka (Đardina) na nasutomu prostoru sa borovim stablima dvadesetih godina 20. stoljeća te betonskog zida oko parka. Istodobno je prekriveno korito potoka *Ponikvica* a na mjestu nekadašnje prizemnice obitelj Metličić podigla je dvokatnicu (ispod župne crkve). Na granici prema Kaštel Štafiliću, na obali podignut je javni nužnik.³⁰ Do 1925. godine obitelj Katalinić je dogradila postojeće skladište sa istočne i južne strane.³¹



(F/41)



(F/41)

Donja Kaštela između dva svjetska rata postaju poznato turističko mjesto, domaći poduzetnici otvaraju pansionere za prihvatanje gostiju (Bare Poparić, Mate Budanko, Jure Rotondo, Marin Kovačev, Ivan Berket itd.) Oni koriste svoje prostranije obiteljske kuće ili podižu posve nove objekte isključivo za tu namjenu.³² U donjim Kaštelima 1933. godine ostvaren promet veći od

³⁰ Fotografija KN/1.

³¹ F. Ivasović, *Kaštel Stari, Kaštela 2001*, str.212, Obala u Kaštel Starome od kaštela Cege do porta radila se 1925. godina, sačuvana je fotografija (F/87) koja prikazuje radove u tijeku a u pozadini se vidi jugoistočno proširenje skladišta obitelji Katalinić.

³² S. Acalija, *Kaštelanski turizam u kronološkom pregledu, Kaštela 2009.*, str. 38 - 49. Općinske vlasti prilagođavaju se novoj gospodarskoj djelatnosti i nastoje svojim gostima omogućiti što ugodniji boravak, pa će posebno paziti na čistoću naselja, urednost plaža, a ujedno će zabraniti svaku galamu u blizini turističkih objekata. U turističku ponudu uključuju se i vlasnici bolje opremljenih kuća. Doneseni su i propisi koji obvezuju sve koji primaju turiste da ih prijave u općinske urede u roku od 12 sati po njihovu odlasku, a u istome roku

milijun dinara. Ujedno, za vrijeme ljetne sezone Kaštelani su dobro prodavali i svoje poljodjelske proizvode. Ondašnji tisak izvještava o prepunjenosti gostima i o ljetnom ugođaju koji je udahnuo novi život kaštelanskim naseljima „*Naša Kaštela oživjela su strancima. Hoteli kavane su puni gostiju, šetališta, parkovi, obala, automobili, parobrodi puni su života. Sve vrvi i miče se. A i hoteli puni su Čeha, Nijemaca, Poljaka...*“. U tome razdoblju podižu se drvoredi i uređuje šetnica uz obalu.³³

Luka u Kaštel Novome i dalje se koristi za prekrcaj vina u brodove, ali s obzirom na rastući turizam sve više i za putnički promet. U nju su svakodnevno uplovljavali parobrodi Jadranske plovidbe kao i trabakul braće Franić, koji su povezivali pomorskim putem Trogir, Kaštela i Split.³⁴



(F/42)

Luka u Kaštel Novome dvadesetih godina 20. stoljeća

odjave po dolasku. Općinska pristojba po osobi iznosila je 2 dinara. M. Domazet, Turizam u Kaštelima na razmeđu između nekad i sutra, Zbornik Kaštela kolijevka Hrvatske, Kaštel Stari 1998., str. 80 - 81.

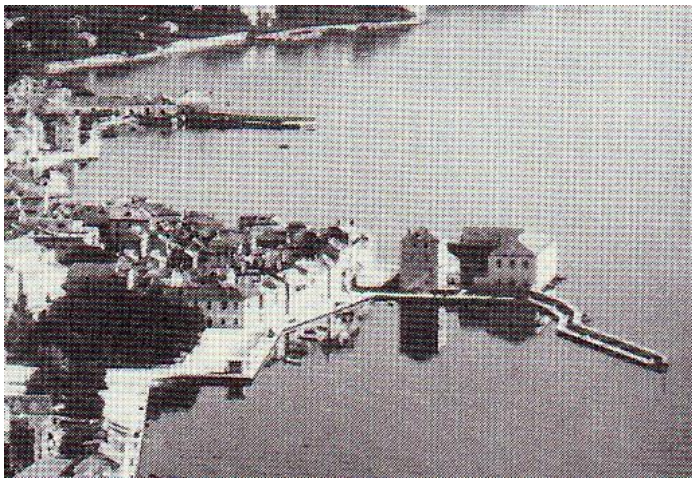
³³ M. Domazet – M. Vuletin, Donjokaštelanska svakodnevnica 1900. -1939., Zagreb 2002., str. 200.

³⁴ Isto, str. 192.

Razdoblje od 1945. do 1990. godine

Prostorne promjene u ovome razdoblju evidentne su uklanjanjem javnog nužnika s obale, asfaltiranjem obale, proširenju obale uz naselje (oko 2m) osamdesetih godina 20. stoljeća zbog umetanja kanalizacijskog cjevovoda.

Nekadašnje vinsko skladište obitelji Katalinić je nacionalizirano i u njemu je djelovala Poljoprivredna zadruga, koja je otkupljivala vino od kaštelanskih težaka.³⁵ U novsku luku pristajali su brodovi „Dalmacijavina“ u koje se pretakalo vino iz skladišta. U ovome razdoblju luka će izgubiti svoj prvotni značaj glede teretnog i putničkog prometa i postupno se pretvarati u vežište za individualne sportsko-rekreacijske brodice i nekoliko ribarskih leuta i gajeta. Lukobran je ponovo velikim kamenim blokovima zaštićen sa sjeverne strane od udara juga. Iskopan je kanal, radi poboljšanja cirkulacije mora u luci (između kuće Stude te kule i skladišta). Od sedamdesetih godina u luci je bio usidren brod restoran.³⁶



(F/43) - Početkom šezdesetih godina 20. st.

Nakon II. Svj. rata počinje razdoblje intenzivnog turizma u Kaštelima. Kaštelanska rivijera bilježi iznimne uspjehe pa su zbog velikog prometa gostiju često svi turistički kapaciteti popunjeni do kraja. Prema statističkim podacima, Kaštelanska rivijera od 1965. do 1985. godine ostvarila je ko 8 milijuna registriranih gostiju.³⁷

Razdoblje od 1991. do 2012. g.

Borova stabla u parku (Đardinu) u potpunosti su propala i djelomično zamijenjena novim biljnim vrstama. U parku su ponovno uređene staze, podignute živice, klupe, sadržaji za djecu i fontana na spomen ubijenih svećenika u Drugom svjetskom ratu. Njezini autori su akademski kipar Robert Jozić i arhitekt Filip Tadin. Fontana je postavljena u parku 2006. godine.³⁸

³⁵ B. Vuletin, Poljoprivreda Kaštelanskog polja, Dva stoljeća obrazovanja, školstva i kulture u Lukšiću i Kaštelima, Kaštel Lukšić 1985., str. 272.

³⁶ Još sedamdesetih godina pristajali su brodovi uz obalu u Kaštel Novome dovozeći morski pijesak (rinu).

³⁷ M. Domazet, Razvitak turizma u Kaštelima od 1885. do danas, Zbornik - Sto ljeta turizma u Kaštelima, Kaštela 1996., str. 19.

³⁸ A. Burić, Pristupit ću oltaru Gospodnjem - Svećenici rodom iz Kaštela ubijeni u Drugom svjetskom ratu, Kaštela 2006., str. 27.

Proširena je obala u najzapadnijem dijelu, tj. graničnom dijelu prema Kaštel Štafiliću u kojem se smjestila pumpna jedinica u okviru kanalizacijskog EKO projekta. Na mjestu nekadašnje skladišta obitelji Katalinić podignut je novi objekt, u kojemu se predviđa turistička namjena.³⁹



(F/44) - Razglednica Kaštel Novoga sedamdesetih godina 20. stoljeća

³⁹ Nakon nacionalizacije u Federativnoj Jugoslaviji, u drugoj polovici 20. stoljeća na skladištu u kojemu je smještena Poljoprivredna zadruga nema značajnijih ulaganja. Do trenutka urušavanja krova devedesetih godina 20. stoljeća, pokrov je bio originalni od eternit ploča, što upućuje na činjenicu da nije mijenjan od izgradnje objekta. Na sjevernom krilu bila je kupa kanalice, čiji se krov isto urušio devedesetih godina 20. stoljeća.



(F/45) – Snimka iz 2006. godine



(F/46)

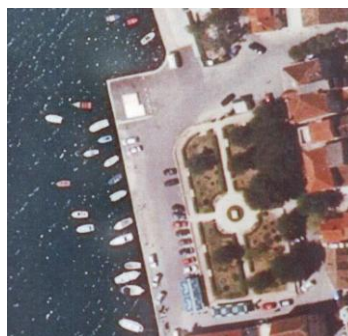


(F/47)

Stanje skladišta obitelji Katalinić iz 2007. godine



(F/48)



(F/49)

ORTOFOTO iz 2009. godine / Luka u Kaštel Novome s porušenim skladištem i Đardin (desno)



(F/50)

Stanje nakon izgradnje novog objekta 2012. g.

KAŠTEL NOVI - ISTOČNA OBALA

Razdoblje od 1878. do 1902. godine



(F/51)

Katastarski plan Kaštel Novoga iz 1831. godine s *promjenama koje su unesene u razdoblju od 1878. do 1883. godine*. Istočna obalna linija Kaštel Novoga još uvijek nije zahvaćena modernizacijskim zahvatima, postoji tek uski nasip ispred kuća. Promet se odvijao kroz samo naselje na relaciji istok - zapad, s obzirom da i nije postojao prostorni neprekinuti slijed uz obalu od kule Čipiko prema istoku. Osim, toga istočna obala Kaštel Novoga nedvojbeno je izgubila na značaju nakon što je podignut gat i uređena obala na zapadnoj strani naselja.⁴⁰

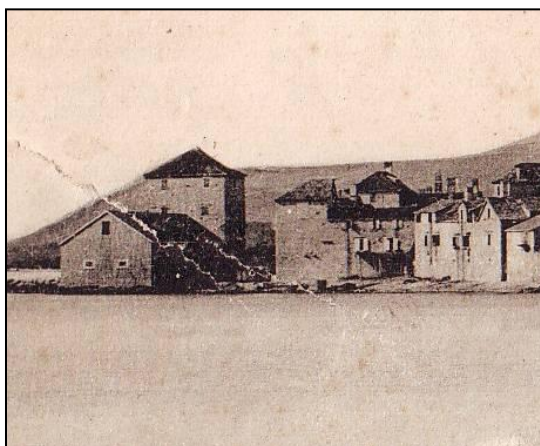
⁴⁰ Katastarski plan Kaštel Novoga iz 1831. g. s unesenim promjenama (1878. - 1883. g.).

Razdoblje od 1902. do 1925. godine

U ovome razdoblju prva promjena na istočnoj obali evidentna je izgradnjom sjevernog krila skladišta obitelji Katalinić od 1903. do 1910. godine.



(F/52)



(F/53)

F/52 - Katastarski plan s unesenom prvom fazom skladišta obitelji Katalinić⁴¹, također zabilježen na fotografiji F/53 između 1903. i 1914. godine.



(F/54)

Snimka istočne obale Kaštel Novoga (nastala između 1903. i 1914. godine) pokazuje neuređenu obalu

⁴¹ Litografirano po stanju 1910. godine



(F/55)

Druga faza skladišta obitelji Katalinić podignuta je između 1918. i 1925. godine. Isječak ove fotografije uzet je iz šire perspektive koja se odnosi na radove u Kaštel Starome za koje imamo sigurnu kronološku odrednicu iz 1925. godine (F/87). To ukazuje kako istočna obala Kaštel Novoga ni 1925. godine nije proširena ni uređena.



(F/56)

Katastarska mapa koja prikazuje situaciju u prostoru nakon podizanja južnog i istočnog krila skladišta

Razdoblje od 1925. do 1945. godine



(F/57)

Nasipavanje i uređenje istočne obale u Kaštel Novome u drugoj polovici dvadesetih godina 20. stoljeća. Nakon što je završena, sastojala od dijela za šetnju i onog za kolni promet. Obali dio neće biti obzidan kamenom već napravljen u betonu.



(F/58)

Procesija na istočnoj obali 1944. godine. Kolni put od obalnog za šetače dijelio je tek mali betonski zidić.

Razdoblje 1945. do 1990. godine

U poslijeratnom razdoblju uzduž istočnog dijela obale podiže se drvored tamarisa, postavljaju klupe, betonira kolni dio, izbočuju dvije kanalizacijske cijevi prema moru u dužini nekoliko metara.



(F/59)

Kupači šezdesetih godina 20. stoljeća na istočnoj obali Kaštel Novoga

Razdoblje od 1990. do 2012. godine



(F/60)

ORTOFOTO iz 2009. godine - Istočna obala Kaštel Novoga



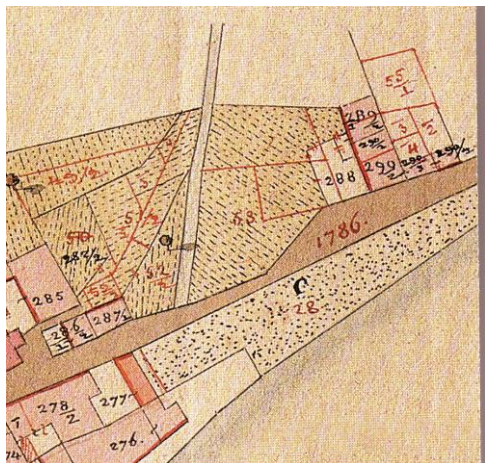
(F/61)

Novopodignuti objekt na mjestu nekadašnjeg skladišta obitelji Katalinić 2012. g.

KAŠTEL NOVI - ISTOČNA OBALA II.

(od 1879. do 1915. godine)

Prostor od nekadašnjeg pansiona *Riviere* do granice sa Kaštel Starim, tj. današnjeg spomenika.



(F/62)

Katastarski plan iz 1831. godine, odnosno Reambulacija od 1878. do 1883. godine, koja pokazuje neizgrađeni prostor izuzev kuće Aranža (čest. zgr. 289) i kuće Žanić (čest. zgr. 299) kao i osnovnu komunikacijsku os iz Kaštel Novoga prema Kaštel Starome - ispod koje se prostirao nasuti dio obale.



(F/63)

Snimka s konca 19. stoljeća. Prilikom proširenja Garajinovice 1895. godine (obala u K. Starome od kaštela Cege do granice s K. Novim), vjerojatno je tada obzidan obrambeni obalni zid Kaštel Novoga do kuća Poparić (čes. zgr. 276/2, 277) tek iznad razine mora.. Stoga

pretpostavljamo da je obrambeni zid završen u poslijeratnome razdoblju, s obzirom na retuširanu fotografiju iz 1915. godine. (F/64).



(F/64)

Retuširana fotografija iz 1915. godine, obala još uvijek neuređena. U međuvremenu podignute su kuće Jurčev i Koncani na obali.

Razdoblje od 1915. do 1930. godine

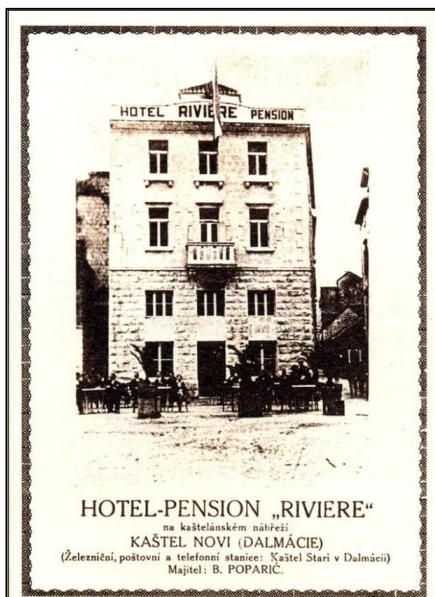


(F/65)

Sprovod načelnika Frane Šimete 1925. Godine. Na fotografiji se raspoznaje nekadašnji opseg obale i proširenog dijela koja je obzidana prema moru.



(F/66)



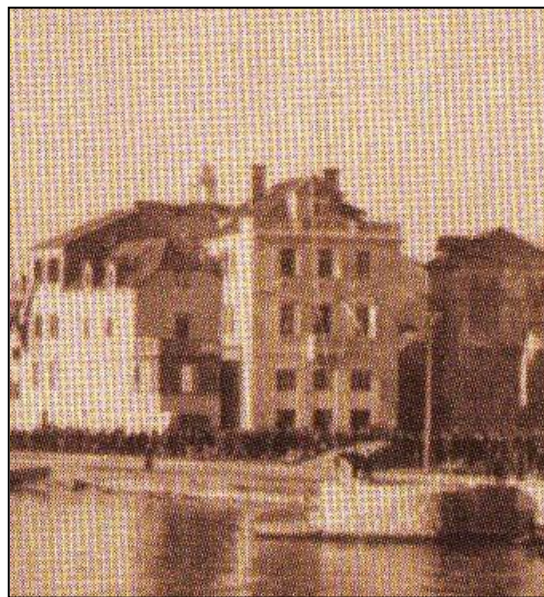
(F/67)

Na mjestu nekadašnje potleušice (F/66) Bare Poparić je 1927. godine otvorio Hotel-Pansion *Riviere* (F/67)

Razdoblje od 1930. do 1945. godine



(F/68)



(F/69)

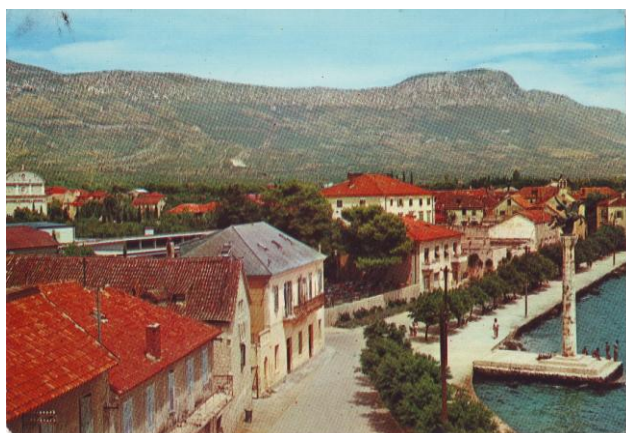
Obala tridesetih godina 20. stoljeća. U graničnome dijelu K. Novoga i K. Štafilića podignut je u moru plato obzidan kamenom.

Razdoblje od 1946. do 1990. godine



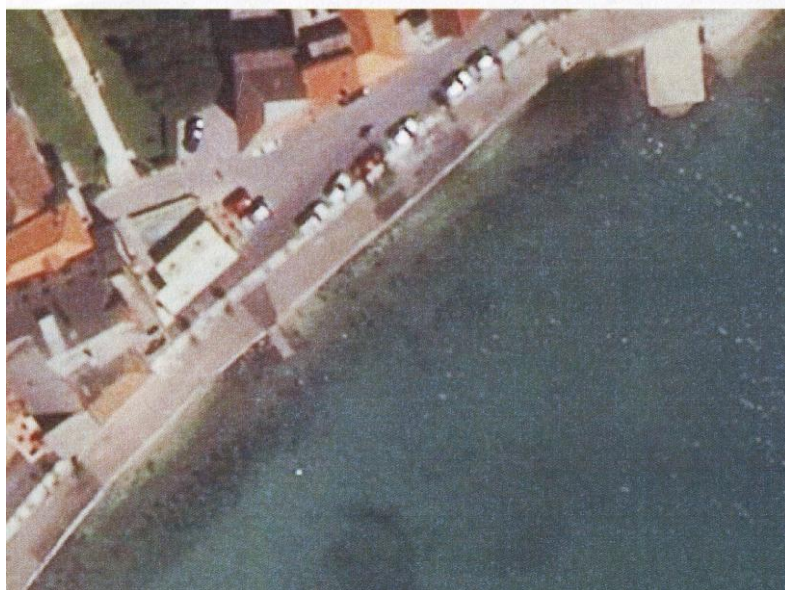
(fF70)

Podignut spomenik palim antifašističkim borcima iz Drugog svjetskog rata. Konjanik je rad mjesnog kipara Marina Studina iz Kaštel Novoga. Podignut je drvoređ tamarisa između kolnog i onog dijela za šetnju. Nekadašnji perivoj obitelji Radunić je uništen, skinut je nekadašnji južni kameni zid, podignuta kuća Krećak.



(F/71)

Razdoblje od 1991. do 2009. godine



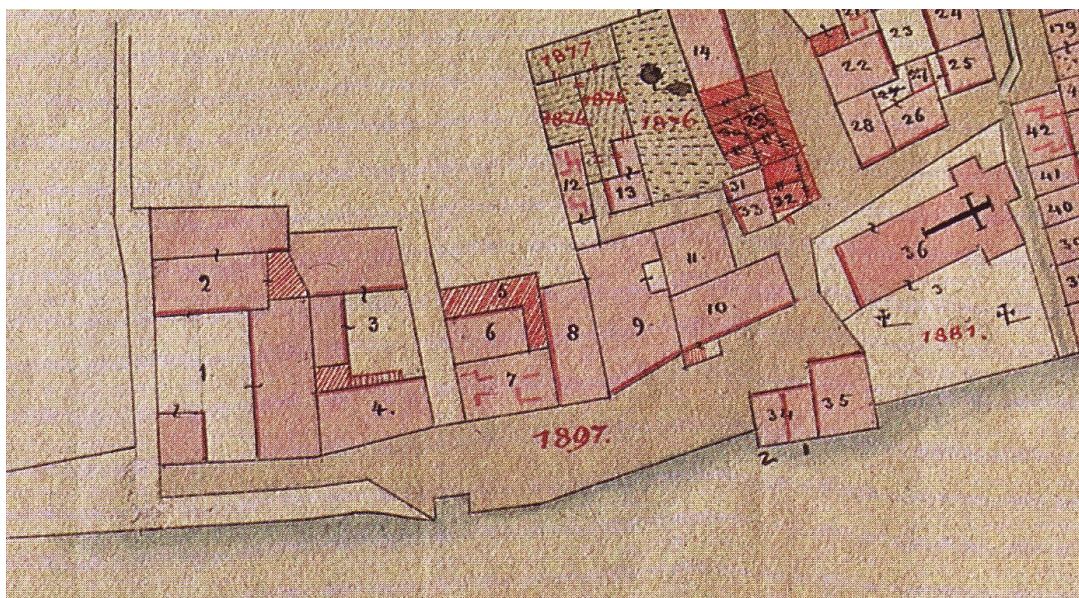
(F/72)

ORTOFOTO iz 2009. godine

KAŠTEL STARI - GARAJNOVICA

(Područje od granice Kaštel Novoga do kaštela Cega)

Razdoblje od 1883. do 1895. godine



(F/73)

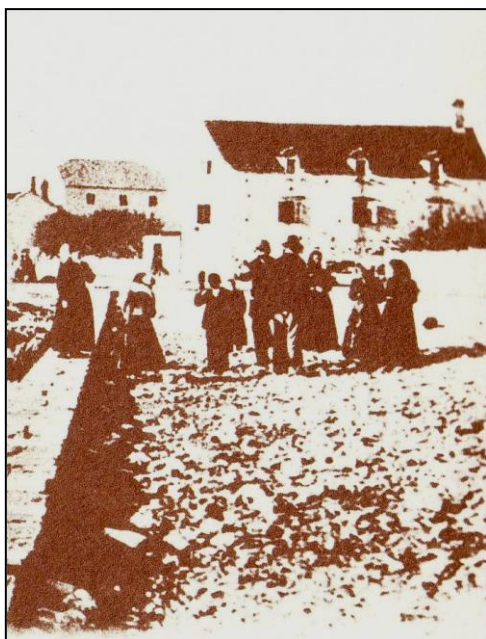
Katastarski plan Kaštel Staroga iz 1831. godine⁴²

⁴² V. Omašić, Kaštela od prapovijesti do XX. stoljeća, sv. 2, Kaštela 2001. g., str. 768 - 779.



(F/74)

Obala Kaštel Staroga (od granice s Kaštel Novim do lukobrana)⁴³



(F/75)



(F/76)

Godine 1895. proširena i obzidana je obala od granice Kaštel Novoga do kaštela Cega (*čest. zgrade 34 i 35* - čija se južna strana i dalje ostala u moru). Najprije je napravljen obrambeni kameni zid (bez popločavanja obale), do kojeg se potom nasula i poravnala obala. Frane Ivasović navodi *kako je prije proširenja bio tako uzak put da se nije moglo proći u Kaštel Novi kada bi bila i osrednja jugovina.*⁴⁴

⁴³ Italo Soncini, *Una romantica crociera nell'Adriatico orientale*, Trieste 1994., str. 118. - 119.

⁴⁴ F. Ivasović, *Kaštel Stari, Kaštela 2001.*, str. 211-212.

Razdoblje od 1896. do 1924. godine



(F/77)

Garajinovica početkom 20. stoljeća. Obalna linija još uvijek prati južni zid kaštela Cega.



(F/78)

Garajinovica krajem dvadesetih godina 20. stoljeća. Na fotografiji još uvijek se ističe perivoj obitelji Radunić, a do njega kuća obitelji Fanfogna - Garagnin, koja je prešla u vlasništvo Škarica - Živkov 1914. godine.⁴⁵

⁴⁵ M. Domazet – M. Vuletin, *Donjokaštelanska svakodnevnica 1900. – 1939.*, Zagreb 2002., F. Cega, Oprema kuće Garagnin u Kaštel Starome krajem 18. stoljeća, Zbornik Stjepa Obada, Zadar – Split – Zagreb, 2010., str. 358.

Razdoblje od 1925. do 1945. godine



(F/79)

Godine 1925. proširena je obala od kuće Ivasović (*čest. zgrade 8*) i sa južne strane kaštela Cega prema luci.⁴⁶



(F/80)

Povorka HSS-a na *Garajnovici* 1938. godine. Na obali su tada podignuti stupovi za prijenos električne energije. Pogled na *Grajanovicu* tridesetih godina 20. stoljeća, obala je podijeljena na onaj dio za šetnju koji je odijeljen malim betonskim zidićem od preostalog kolnoga dijela.

⁴⁶ F. Ivasović, *Kaštel Stari, Kaštela 2001.*, str. 212

Razdoblje od 1946. do 2009. godine



(F/81)

Pogled na *Garajinovicu* šezdesetih godina 20. stoljeća. Promjene u tome obalnomo dijelu bile su najočitije podizanjem spomenika Narodne revolucije s konjanikom (rad kipara Marina Studina) te kino dvorane i restorana Plavi Jadran 1961. godine na mjestu nekadašnjeg perivoja obitelji Radunić.⁴⁷



(F/82)

ORTOFOTO iz 2009. godine, na kojemu se vidi montažni plato

⁴⁷ N. Bućan, Turizam na Kaštelanskoj rivijeri od 1909., Zbornik – Dva stoljeća obrazovanja, školstva i kulture u Lukšiću i Kaštelima, Kaštel Lukšić 1985., str. 287.

KAŠTEL STARI (od kaštela Cege do luke)

Razdoblje od 1883. do 1914. godine

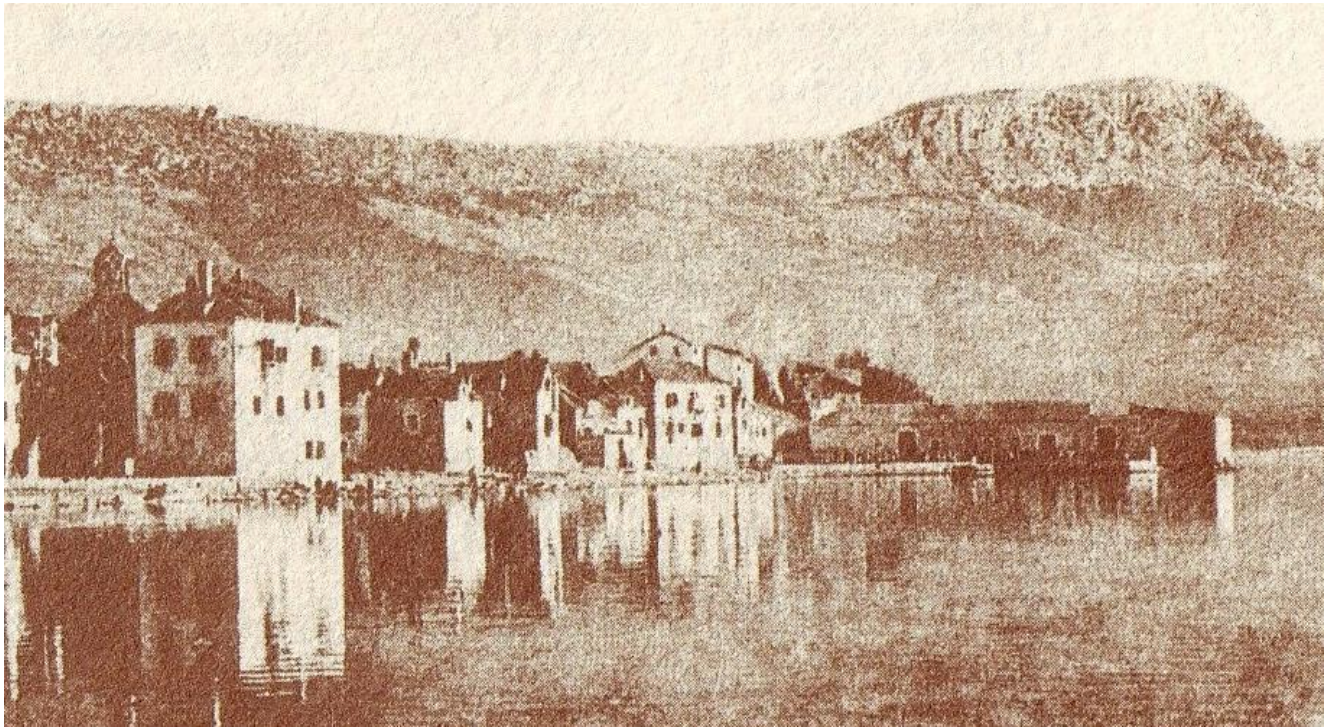


(F/83)

Katastarski plan iz 1831. godine, s Reambulacijom do 1883. godine uneseno je proširenje obale istočno od Koriolanova kaštela, gat za pristajanje brodova i skladište obitelji Šimeta.⁴⁸

Stanje obale u Kaštel Starome od kaštela Cege do lukobrana, koje prikazuje Katatarski plan iz 1831, s Reambulacijom do 1883. godine ostaje nepromijenjeno do 1913. godine. Kuća Ivasović (čz. zgr. 37), i jugoistočni dio kaštela Koriolana Čipika (čz. zgr. 91) još uvijek se nalaze u moru. Izuzev nasipa ispod župne crkve sv. Ivana Krstitelja i kuća Ivasović (čz. zgr. 49, 50 i 52) nema promjena do jugoistočne točke kaštela Čipiko gdje je proširena i uređena obala s gatom i lukobranom.⁴⁹

⁴⁸ Tvrtnica *Petar Šimeta i sinovi* osnovana je 1864. godine, bavila se izvozom kaštelanskih vina. F. Ivasović, *Kaštel Stari, Kaštela 2001.*, str. 219.



(F/84)

F/84 - Fotografija nastala prije 1903. godine, jer se na njoj vidi mali gat koji je 1903. godine proširen i produljen.⁵⁰ Obala od kaštela Cege do jugoistočne točke Čipikova kaštela još uvijek ne neuređena, obzidan je tek onaj dio obale od kaštela Čipiko prema skladištu obitelji Šimeta, tj. do gata za pristajanje brodova.



(F/85)

F/85 - Fotografija nakon 1903. godine kada je produžen, proširen i popločan operativni gat⁵¹ Obala prema kaštelu Cega nije obzidana.

⁵⁰ . Piplović, Izgradnja luka u Kaštelima tijekom 19. stoljeća, Kaštelanski zbornik 5, Kaštela 1996., str. 137. Prvi gat za pristajanje brodova izgrađen je 1873. godine, koji je 1885. g. uređen a 1896. g. ponovo popravljen. Prvi parobrod je pristao 1897. godine, održavajući pomorsku vezu sa Splitom. Namjeravalo se produžiti lukobran prema Kaštel Novome, pa su bila i predviđena sredstva u tu svrhu u iznosu od 11.000 kruna, ali je izbijanje I. svjetskog rata zaustavilo taj projekt. S. Piplović, Prostorni preobražaj Kaštela kroz XIX. stoljeće, Kaštelanski zbornik 4, Kaštela 1994., str. 187.

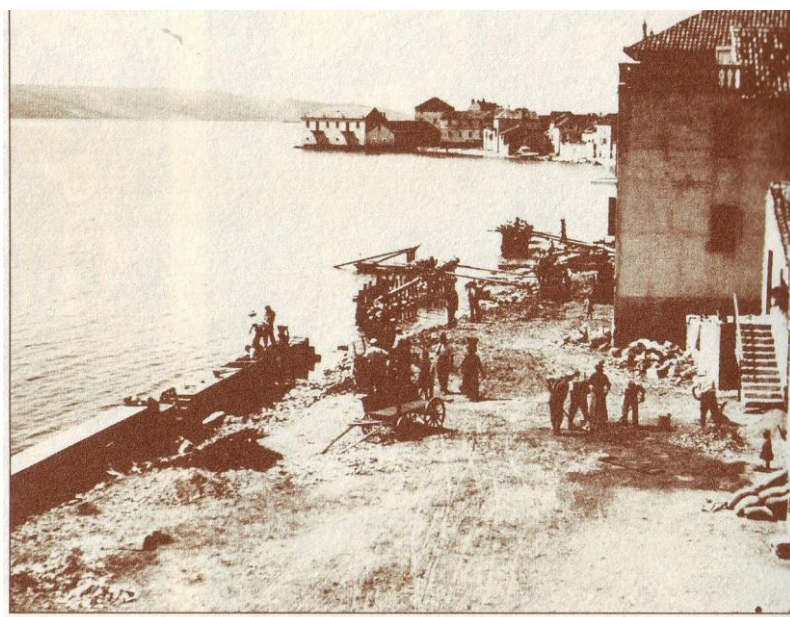
⁵¹ Isto. Piplović navodi da je gat dovršen 1905. a don Frane Ivasović 1903. godine. F. Ivasović, Kaštel Stari, Kaštela 2001., str. 212.



(F/86)

Ispred kaštela Koriolana Ćipika početkom 20. stoljeća.

Razdoblje od 1915. do 1925. godine



(F/87)

Proširenje i uređenje obale od kaštela Cege do Koriolanova kaštela 1925. godine. Don Frane Ivasović navodi da se ta dionica obale počela nasipavati 1913. godine, jer *do tada nije bilo nikakva puta već morsko žalo i da se moglo proći jedino za oseke*. Međutim, radovi su za vrijeme trajanja I. Svjetskog rata obustavljeni i ponovo nastavljeni 1925. godine, kada je obala uređena.



(F/88)

Obala tridesetih godina 20. stoljeća⁵² nakon što je proširena (pogleda sa zapada prema istoku). Obalni pojas oko 5 metara širine je betoniran.

Razdoblje od 1926. do 1946. godine



(F/89) Godine 1936. završeni su nužnik i ribarnica istočno od kaštela Koriolana Ćipika Tridesetih godina 20. stoljeća

⁵² Elektrifikacija Donjih Kaštela provedena je 1930./31. godine. F. Ivasović, Kaštel Stari, Kaštela 2001., str. 214.

Razdoblje od 1947. do 2009. godine



(F/90)

Dio obale šezdesetih godina 20. stoljeća ⁵³



(F/91)

Sedamdesetih godina 20. stoljeća

⁵³ Turistički vodič, Kaštelanska rivijera, Beograd 1966. g.
Nekadašnje skladište obitelji Šimeta zadržalo je prvotnu namjenu pod novoosnovanom tvrtkom *Vinalko* (1946. g.), koja je 1963. godine integrirana u Dalmacijavino.



(F/92)

Početakom 21. stoljeća



(F/93)

ORTOFOTO iz 2009. godine

ZAKLJUČAK

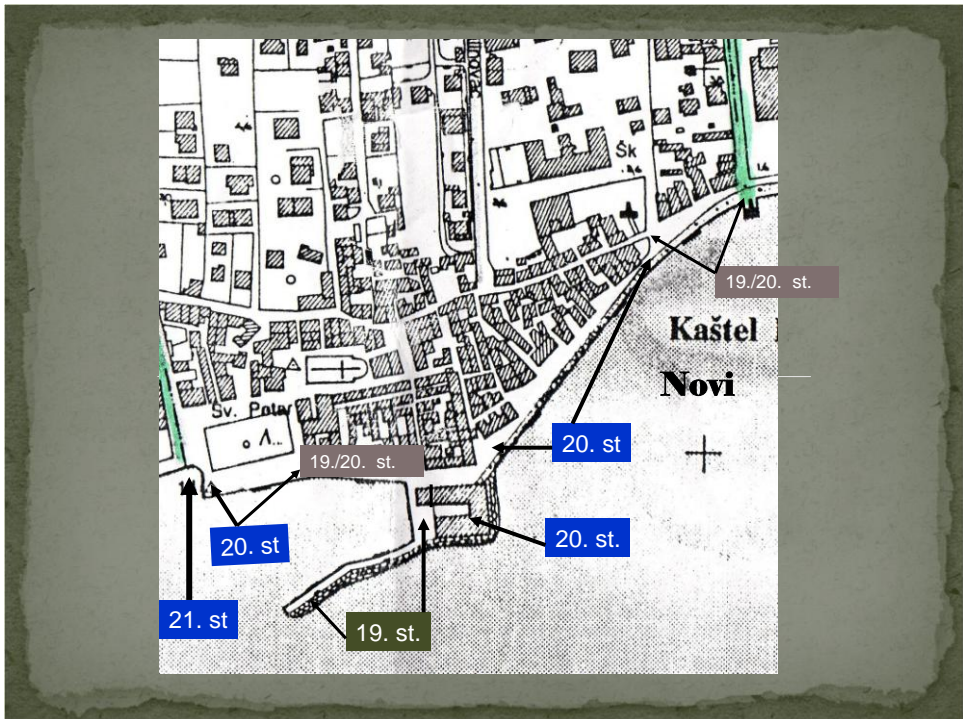
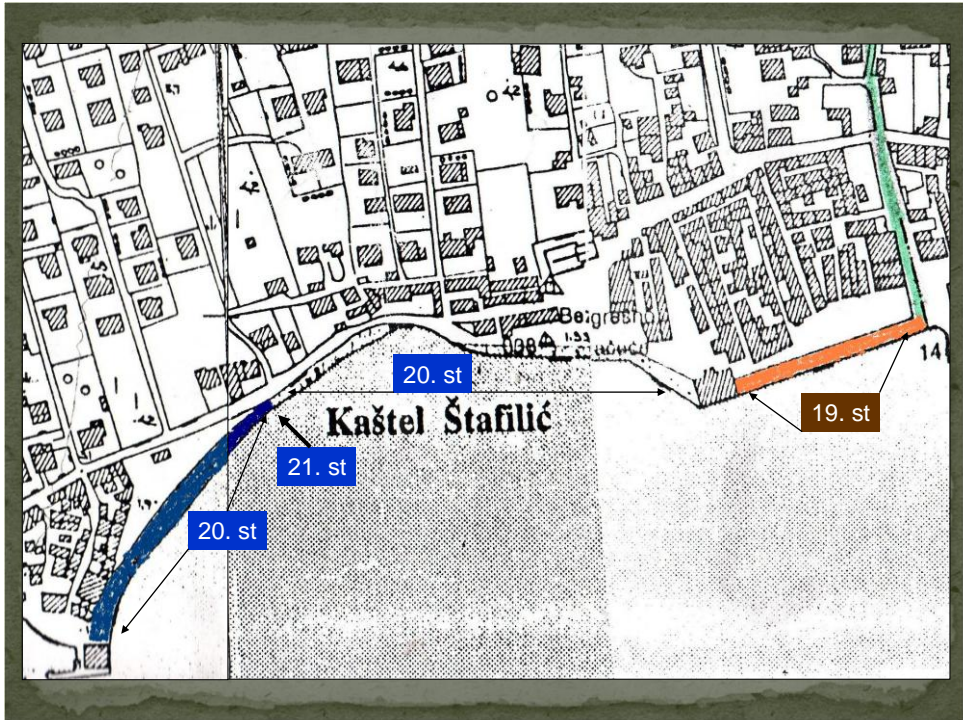
Istraživanje donjokaštelanske obale (K. Štafilić, K. Novi i K. Stari) ukazalo je na njenu slojevitost, partikularne zahvate u odnosu na cjelinu, dinamiku i opseg radova, te kronološki raspon njenog oblikovanja od sedamdesetih godina 19. stoljeća do prvog desetljeća 21. stoljeća.

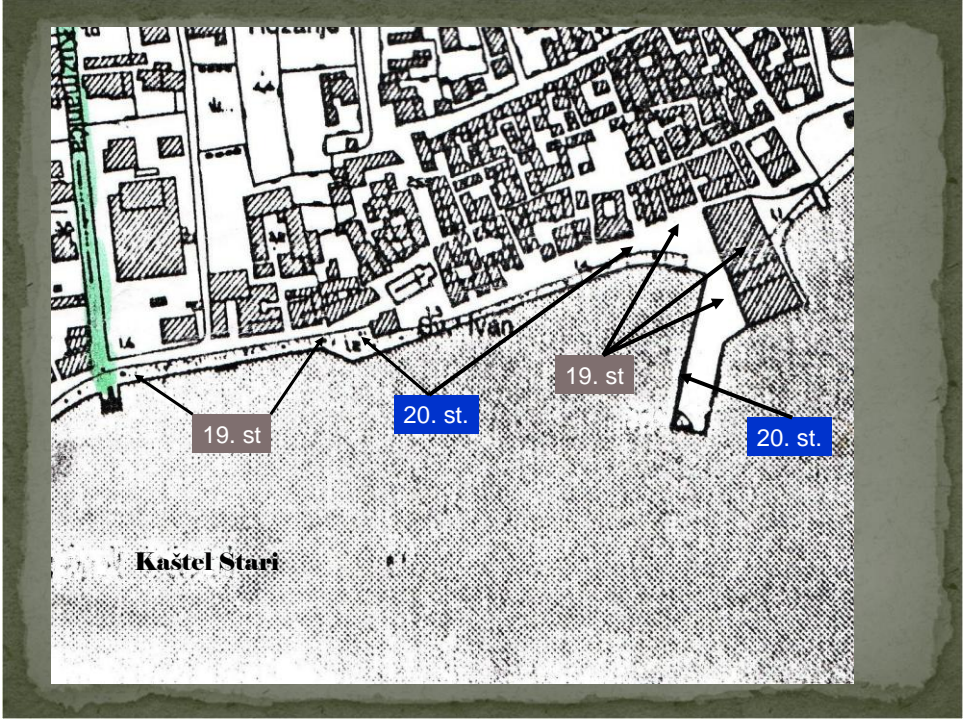
Pitanje kontinuiteta shvaćen je kao slijed relativno kratkih povijesnih razdoblja, onog austrougarskog, zatim između dva svjetska rata, poslijeratnog u okviru Socijalističke Jugoslavije i ovog današnjeg Republike Hrvatske, koji su svi u višoj ili manjoj mjeri ostavili svoje intervencije na donjokaštelanskoj obali. Time se dobio uvid o tempu i intenzitetu promjena, koje su omogućile shvaćanje djelovanja ljudi na prostor, ali i fokusiranje na ključna pitanja kontinuiteta i promjena.

Iz 19. stoljeća datiraju tek određeni dijelovi obale. U Kaštel Štafiliću obrambeni zid prema moru (od Štafilleovog kaštela do potoka *Ponikvice*), u Kaštel Novome gat sa zapadne strane kule Čipiko, porat i djelomično obrambeni zid prema moru od današnjeg kafića *Tin* do granice sa Kaštel Starim. Zatim, obrambeni zid prema moru na *Garajinovici*, istočno proširenje od Koriolanova kaštela s prvom fazom lukobrana i skladište obitelji Šimeta u Kaštel Starome.

Usporedno time, podizanje obrambenih zidova u dijelu obale (od Štafilleovog kaštela do potoka *Ponikvice*) i *Garajinovice* nije podrazumijevalo istodobno i uređenje obale, koje se proteglo na međuratno razdoblje.

Obala se razvijala u kontekstu gospodarskih aktivnosti (vinske trgovine i turizma) te modernizacijskih nastojanja. Njezino nastajanje i oblikovanje ujedno je odražavalo i životne potrebe tadašnjeg stanovništva, odnosno kada je u Donjim Kaštelima (K. Štafilić, K. Novi i K. Stari) 1910. godine živjelo je 3165 stanovnika a 1931. godine 3523 stanovnika.





Literatura:

- Acalija S, Kaštelanski turizam u kronološkom pregledu, Kaštela 2009.
- Acalija Ž, Župna crkva Bezgrešnog začeća Blažene Djevice Marije u Kaštel Štafiliću, Kaštela 2007.
- Bučan N, Turizam na Kaštelanskoj rivijeri od 1909., Zbornik – Dva stoljeća obrazovanja, školstva i kulture u Lukšiću i Kaštelima, Kaštel Lukšić 1985.
- Burić A, Pristupit ću oltaru Gospodnjem - Svećenici rodom iz Kaštela ubijeni u Drugom svjetskom ratu, Kaštela 2006.
- Celio Cega F., Kaštel Novi u starom austrijskom katastru, Zagreb 2011.
- Celio Cega F., Oprema kuće Garagnin u Kaštel Starome krajem 18. stoljeća, Zbornik Stjepa Obada, Zadar – Split – Zagreb, 2010.
- Čiček T, Presjek kroz gospodarstvo grada Kaštela, Sto ljeta turizma u Kaštelima, Kaštela 1996.
- Domazet M, O ćudoređu u Donjim Kaštelima (1918.-1939.), Kaštelanski zbornik 7, Kaštela 2003.
- Domazet M, Razvitak turizma u Kaštelima od 1885. do danas, Zbornik - Sto ljeta turizma u Kaštelima, Kaštela 1996.
- Domazet M, Turizam u Kaštelima na razmeđi između nekad i sutra, Zbornik – Kaštela kolijevka Hrvatske, Kaštel Stari 1998.
- Domazet M – Vuletin M, Donjokaštelanska svakodnevnica 1900. -1939., Zagreb 2002.
- Duvnjak, Župna crkva Sv. Petra apostola u Kaštel Novome, Kaštela 2007.
- Ivasović F, Kaštel Stari, Kaštela 2001
- Kraljević R, Vinogradarski slom i demografski rasap južne Hrvatske u osvit 20. stoljeća, Split 1994.
- Mimica M., Gospodarske mijene u povijesti Kaštela, Zbornik – Kaštela kolijevka Hrvatske, Kaštel Stari 1998.
- Omašić V, Kaštelanska kronika 1891.-1903., Kaštelanski zbornik 4, Kaštela 1994.
- Omašić V, Kaštela od prapovijesti do početka XX. stoljeća, sv. 2, Kaštela 2001.

Piplović S, Izgradnja luka u Kaštelima tijekom 19. stoljeća, Kaštelanski zbornik 5, Kaštela 1996.

Piplović S, Počeci urbanizacije prostora Kaštela, Zbornik Kaštela kolijevka Hrvatske, Kaštel Stari 1998.

Piplović S, Prostorni preobražaj Kaštela kroz XIX. stoljeće, Kaštelanski zbornik 4, Kaštela 1994.

Prvo izvješće „Bihaća“, Hrvatskog društva za istraživanje domaće povijesti, Zadar 1894.

Soncini I, Una romantica crociera nell'Adriatico orientale, Trieste 1994.

Stradlinig R., Nastava europske povijesti 20. stoljeća (poglavlje: Čitanje slikovnih arhivskih materijala), Zagreb 2003.,

Turistički vodič – Kaštelanska rivijera, Beograd 1966.

Vuletin B, Poljoprivreda Kaštelanskog polja, Dva stoljeća obrazovanja, školstva i kulture u Lukšiću i Kaštelima, Kaštel Lukšić 1985.